

83

1.80

გონიერება

თქნ^ა
22

ახალი ახიანი

წიგნი VIII

მსწასწა ზეგლეგია

თბილისი



აბრეჯირა

„თან“

ახალი ანბანი

36745

სხვებიც შენის მიხედვით
გამრავლებიან თანდათან
მამულის წყლულის მკურნადად...
მაგრამ ისწავლე ვერ ეს: „თ“.
აკაკი.

წიგნი VIII

შ ა წ ა წ ა ზ რ ზ რ გ ი ა

სამეფო სულდგმულთა (ხერხემლიანი ცხოველები)

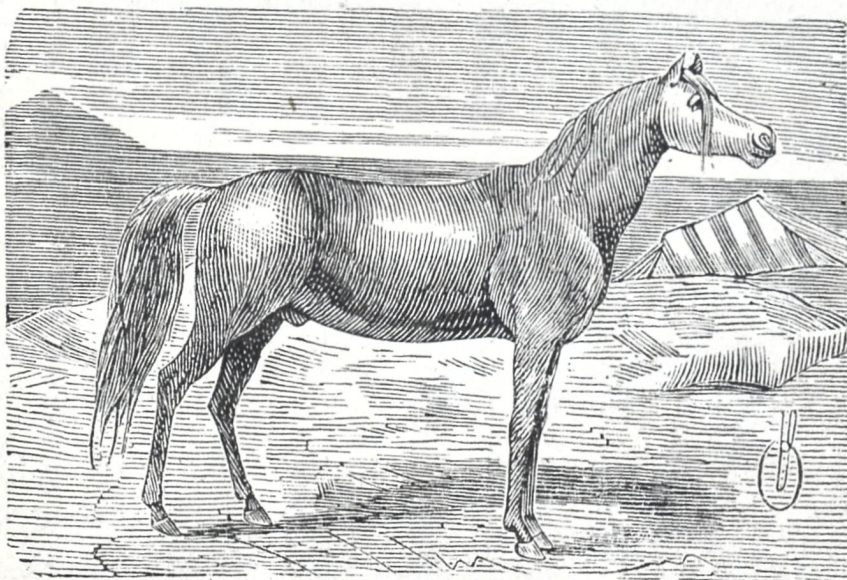
თ ბ ი ლ ი ს ი



Дозволено ценз. Тифлисъ, 11 февраля 1893 г.

«თუ კაცი თითონ არ არის, ცუდია გვარიშვილობა».

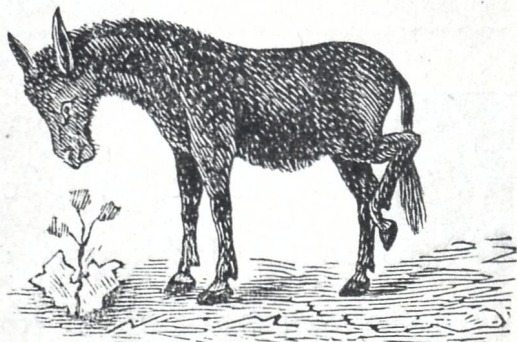
ცხენი და ცხვარი შებაასდნენ. ცხენი ამბობდა: „მთელ ჩემ ნათესაობაში მე პირველი ვარ; ვერც ყოვლის ამტანი ვირი, ვერც ჭრელ-ქათიბა ჯილფი



ნახატი 1. ცხენი აზაბული

ვერ შემედრებიან, შენ-კი არა გგევარ, ყველაზე დ დაბრიყვებული და საცოდავი რო ხარო“.

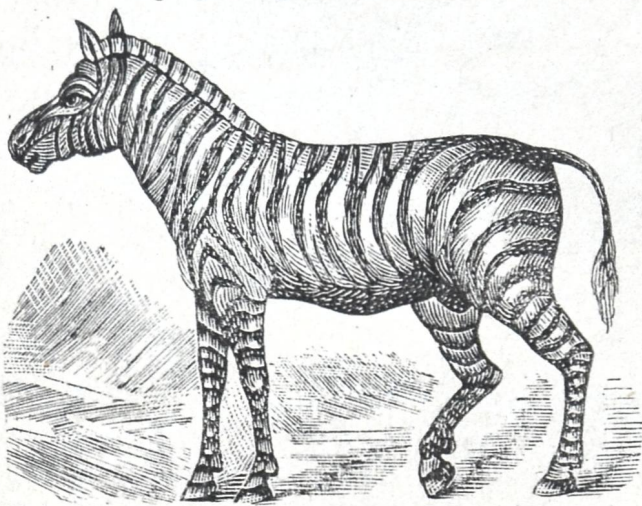
ცხვარმა უპასუხა: „შენ, ვირი და ჯილ-
ფი (იხ. ნხტ. 1, 2, 3), — აი მთელი შენი ნა-
თესაობა. ქახახიანი
ცხვრეული მე სხვა
არ გამიგონია —
და მაგათში პირ-
ველობით რა თა-
ვი მოგაქვსო?
სულ სხვაა ჩვენი
საქმე. მე რო მო-



ნახატი 2. ვიბი.

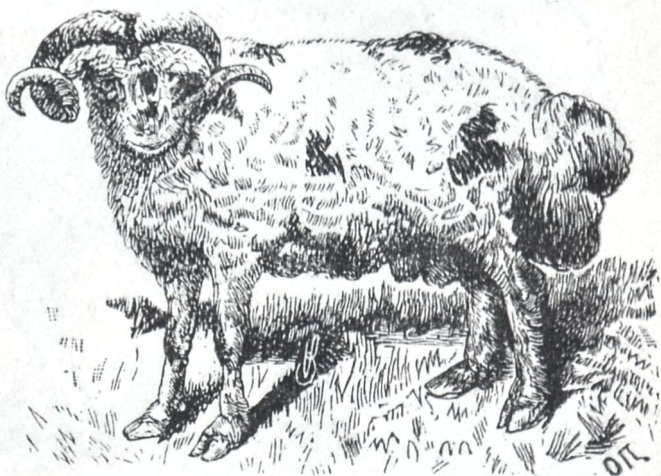
გიყვე ჩვენი ნათე-
საობის ჩამოთვ-
ლასა — ყბები მო-
მელლება — ისე
ბევრნი და ბევრ-
ნაირნი ვართ. აი
თუნდა მე, ირემი
და აქლემი. თუმ-
ცა ჩვენ ყველა-
ნი ვიცოხნებით,

თუმცა ჩვენ ყველას თითო ფეხზედ ორ-
ორი ჩლიქი გვაქვს და ყველანი მცოხნავთ
ნათესაობასაჲ ვეკუთვნით, მაგრამ განსხვა-
ვებაც დიდი გვაქვს. მე და ირემს რქები



ნახატი 3. ვიბი. ჯილფი. ლაქატი, მთა
ლოქიანი ზი რუტევი, კირის ვინშია
ხა. ცხვრეული ვიბი; ჩვენს ქვეშ
ნუბი არ იქნა.

გვაქვს და აქლემს-კი არა. თითონ ჩემ
 რქასა და ირმისასაც გარჩევა აქვს: ჩემი
 რქა ფუყეა, ირ-
 მისა-კი კვრივი.
 აი ამისთვის ჩემ
 ნათესაობას სამ
 ჯგუფად ჰყო-
 ფენ: ფუყერქი-
 ანნი, კვრივ რქი-
 ანნი და ურქო-
 ნი. აბა ახლა
 თვალი გადაავ-

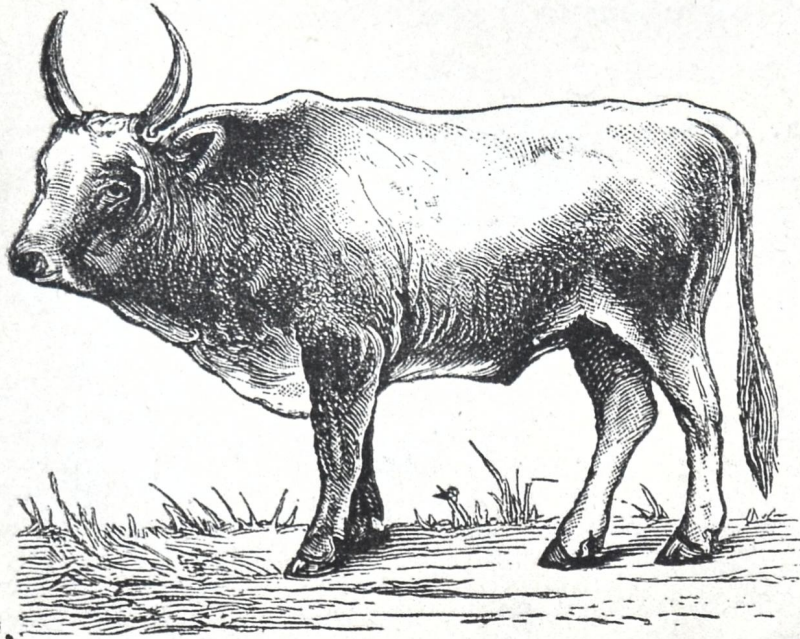


ნახსტი 4. ცხვარი ჩვენებური.



ნახსტი 5. თხა ქიშინისა. ამ თხის ბაღნიასს აკეთებენ კვირფასს
 ქიშინის ქსოვილებს (შაღებს).

ლე თითო
 ჯგუფში
 რამდენნი
 ვართ,
 ფუყერქი-
 ანნი (იხ.
 ნხტ. 4, 5,
 6, 7 და 8):
 მე, თხა, ხა-
 რი, კამეჩი..



| ნახატი 6. ხაზი ჩვენებური |

დომბა ამერიკისა ანუ ბიზონი.

მტკიცე რქიანი (იხ. ნხტ. 9, 10 და 11): ლოსი, ჩრდილოეთის ირემი და ჩვენი ირემი.

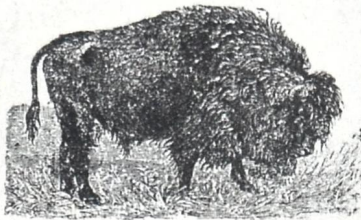


| ნახატი 7. კახეხი ჩვენებური. |

ურქონი (იხ. ნხტ. 12 და 13): აქლემი, დუკატი და სხვანი. ამათვე მოსდევს ბეჟანია (იხ. ნხტ. 14).

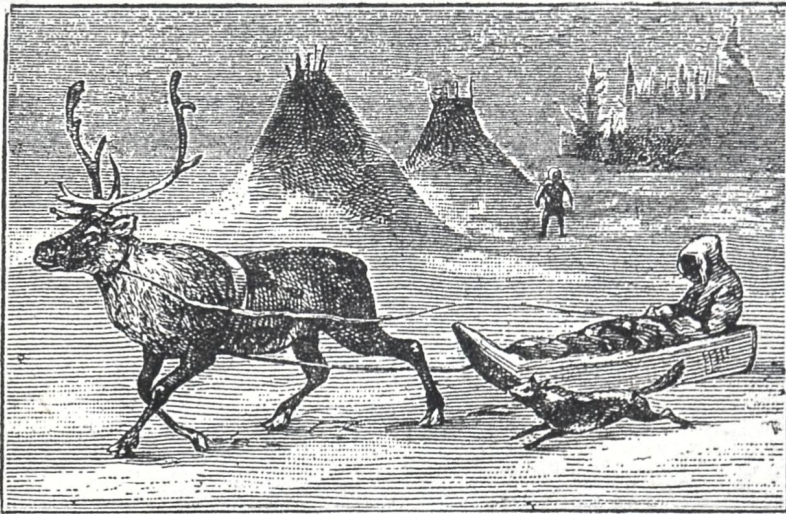
ეს ხო ყველასაგან გარჩეულია. თავი და ტანი შენსას უგავს, კისერი და მხრები აქლემს, ყურები ხარს, კუდი ვირს, ფეხები ჯეი-

რანს და ტყავი ვეფხს. აი ესე ბევრ-



ნახსენი 8. ღომბა ამერიკისა ანუ ბიზონი, გაჩეული ნადირია; ხვეწში ან იცის.

ნაირი ვართ ჩვენს ნათესაობაში და რასაკვირველია, რო მე ამათში ბევრი მჯობდეს? შენკი ნიახურის ფოჩივით თავი მოგაქვს: სულ სამნი



ნახსენი 9. ჩრდილოეთის იწყში; შებმულია მარხილში.

ვართ და ამ სამში პირველი მე ვარო...“.
მოჰკრა ღორმა ამათ ლაპარაკს ყური,

წამოდგა წინ (იხ. ნხტ. 15) ღრუტუნ-
ღრუტუნით და მოჰყვა: „მართალია, ცხვა-



ნასატო 10. თაკი ღოღისა. გაჩუქული
ნადირსა; იცის ჩადილო ქვეყნებში

რო, მე შენსაებ
გვარ მრავალი არა
ვარ, მაგრამ ძა-
ლით, ჰკვით და სი-
დიდით ჩემს ნათე-
საობასთან ყველას
ფეხი მოგიცვდე-
ბათ. არ ვიცი, გი-
ნახავს თუ არა

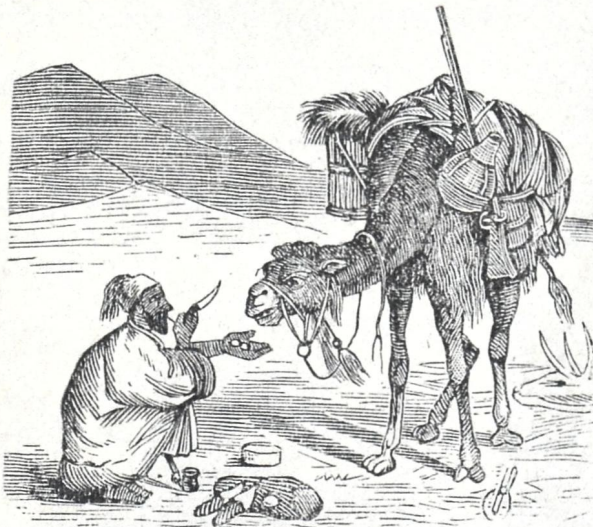
სპილო (იხ. ნხტ. 16)? დამერწმუნე, მაგ
თავ-მომწონე ცხენმა თუ ისა
ნახა, უიშით სული ფეხებში
გაეპარება. ვაი იმისი ბრა-
ლი, ვისაც-კი მოსდებს თა-

ნასატო 11. ირქვი
ჩვესეუჭი



ვის ღვედივით ხორთუმს, — რკინის გვერ-

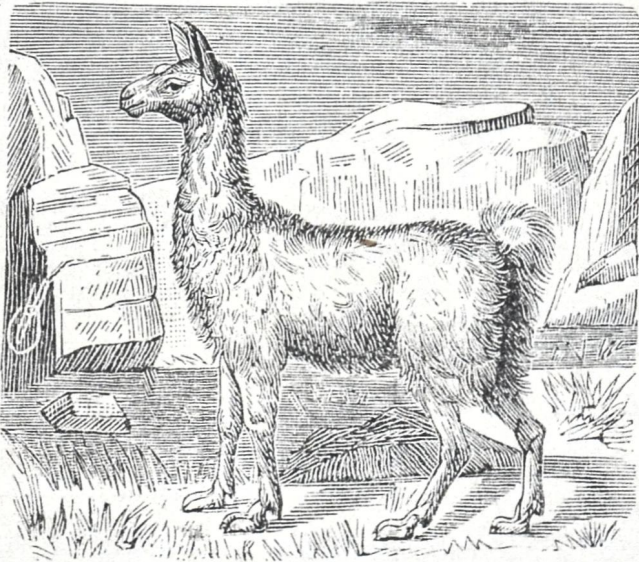
დებიც რო ჰქონდეს, ერთი შემოკვრით შე-



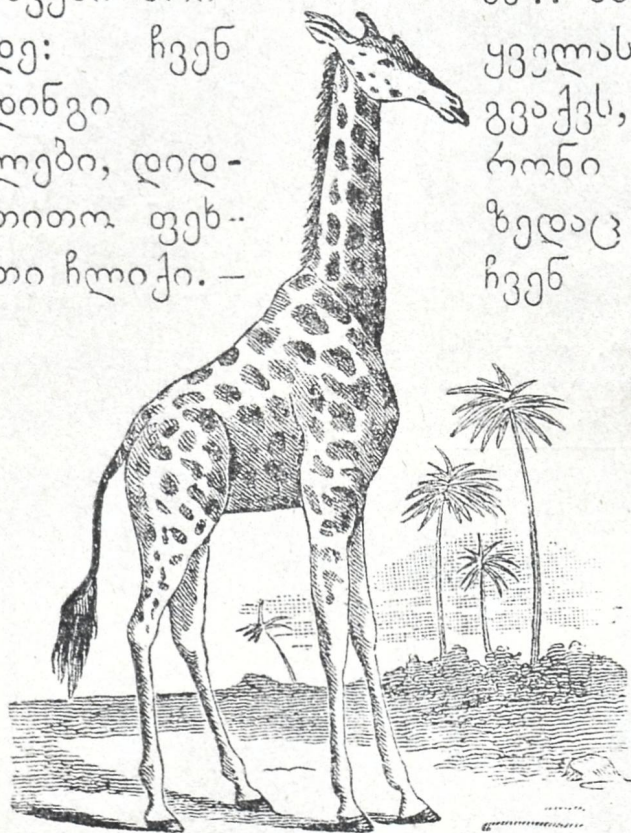
ნასატი 12. აქლემი. დიდხანს სძლეებს
უსმელ-უჭმელად; დაუფასებელია უდაბნო
ადგილებში მოგზაურებისათვის.

მოაღეწავს;
თორე მარ-
ტორქამა და
ბეჰემოტმა
(იხ. ნხტ. 17
და 18) რალა
მოგახსენოს!
არცა-რა ისი-
ნი ჩამოჰრჩე-
ბიან ვისმე
უკან. მარტო
მე ვარ დაბ-

ნასატი 13. ღუკტი. ბუროის ცხაკა-
ლია; მატყლი იჯის ნინუელი; აქლემის
მატყობას ეწოდებენ ქმეცებში.



რიყვებული, თორე მთელს ცხოველებში
 ჩემ ნათესაობას ტოლი და სწორი არ
 გამოუვა... რაო, ცხენო, იქ-ნება არა
 გჯერა, რომ ესენი სულ ჩემი ნათე-
 სავები არი-
 დე: ჩვენ
 დინგი
 ლები, დიდ-
 თითო ფეხ-
 თი ჩლიქი. —



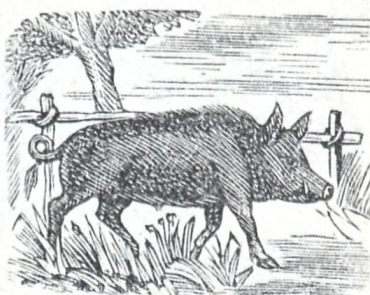
ან?! აბა შემოგვხე-
 ყველას გრძელი
 გვაქვს, პატარა თვა-
 რონი ეშვები და
 ზედაც ოთხი ან ხუ-
 ჩვენ შევადგენთ
 ჩლიქ მრავა-
 ლა ნათესა-
 ობასაო“...

ცხენმა
 უგლო ყუ-
 რი ამათ ლა-
 პარაკს, უგ-
 დო, შეპრ-
 ცხვა თა-
 ვისი უხე-
 ირო ნა-
 თესავებისა

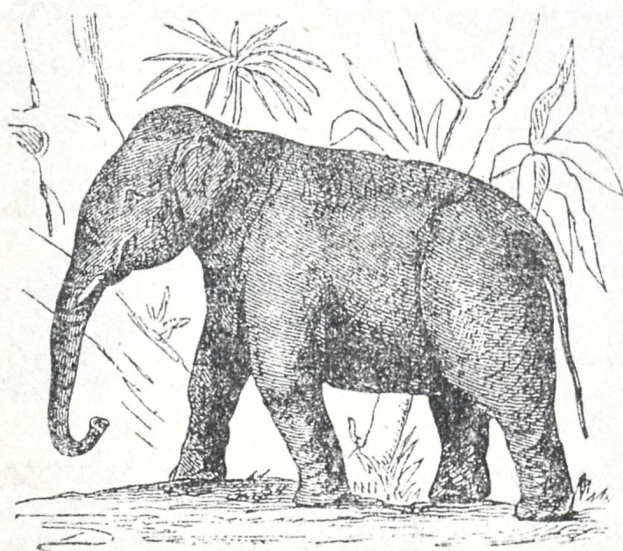
ნახატი 14. ბუენოს ცხელი ქვეყნის პირუტყვის
 სიმადლი ი ეკვლას ცხოველსა სჭარბობს.

და პასუხად ასე უთხრა: „მჯერა, მჯე-

რა ეგ თქვენი ლაპა-
რაკი; მჯერა, რომ
ცხვარს აუარებელი ნა-
თესაობა ჰყავს, და შენ
კიდევ — სულ დიდებუ-
ლი და სახელოვანი,
მაგრამ ერთი ეს შემატ



ნახატი 15. ღორი.

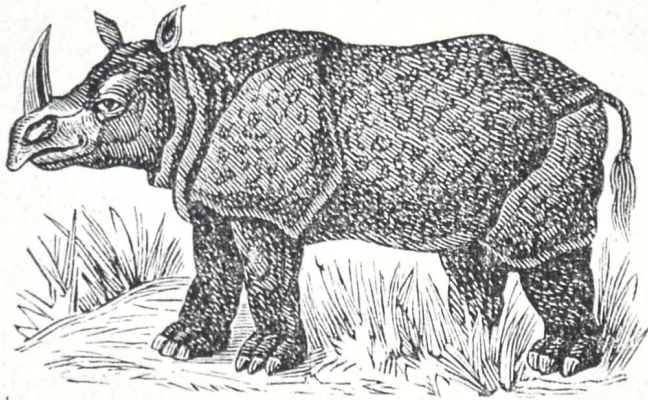


ნახატი 16. სპილო.

ყობინეთ,
— თქვენ
თითონ რა
ჰყრიხართ,
თქვე უბე-
დურნო?
რად გავი-
წყდებათ,
რომ „თუ
კაცი თი-
თონ არ
არის, ცუ-
მოარიდათ

დია გვარიშვილობაო“, — და
ყური.

მე ამ სერს შორიდგან ვუყურებდი და
გუნებაში მეცინებოდა. ისეთი გახურებუ-



ნახატი 17. მარტორქა. დიდი ღონიერი ზიარუტეგია; იცის ცხელ ქვეყნებში; აქვს ერთი რქა, ზრუს ორი.

ლი ბაასი და ცილობა გამართეს, თითქო მართლა დიდი განსხვავება რამ ჰქონდეთ ერთმანეთში.

ერთსაც ჩლიქი აქვს ფეხებზედ, მეორესაც და მესამესაც, და სამივე ერთ საგვარეულოს შეადგენენ; ამასა ჰქვიან საგვარეულო ჩლიქიანთა. გარჩევა ისა აქვთ მხოლოდ, რომ ერთსა აქვს ერთი ჩლიქი, მეორესორი და მესამეს-ბევრი.



ნახატი 18 ბეჭემოტი. დიდი ღონიერი ჰირუტეგია; იცის ცხელ ქვეყნებში; სცხოვრობს მდინარეებში და წოდებს სმელეთზედ განმოდის, დიდი ნაწილი მოაქვს

ამისაგამო ჩლიქიანთა საგვარეულო განიყოფება სამ ნათესაობად: ქაჩაჩიანთა (ერთ ჩლიქიანნი), მცოხნავთა (ორ ჩლიქიანნი) და მრავალ ჩლიქიანთა.

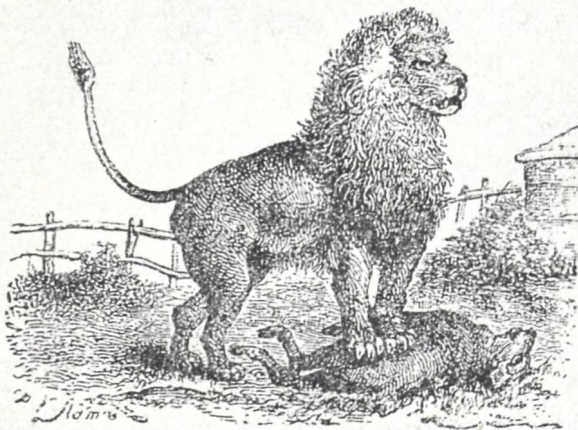
კლანჭიანთა საგვარეულო



მეტის მეტი ნებიერია ჩემი ციცუნია; წავა-მოვა და უთუოდ კალთაში ჩამიჯდება და მექლასუნება. თუ მუთაქა ან ბალიში მოახელო, ზედ წამოიტყლარჭება — რბილად წოლა ძლიერ უყვარს. წვეს, თვალებსა ჰკრუტავს და ხრუტუნებს განუწყვეტლივ. იქნება გგონია, რო სძინავს?



ნახატი 19. კატა.



ნახატი 20. ლაქი. იცის ცხელ ქვეყნებაში; ნადირთ მუგე ეწოდება.

სრულებითაც არა. აბა ამ დროს თავმა გაათაჩუნოს სადმე, იმავე წამს ყურებს აცქვევტს. წამოიწვეს ჩუმ-ჩუმ-

მად და ათვალიერებს. თუ შეამჩნია ჯერ



ნელ-ნელა, ფეხაკრებით მიიპარება, მერე მუცელზე ცოცვით მიუახლოვდება და ერთ ადგილს გაინაბება. იქნევს კუდს და გაფაციცებით ადევნებს აქედგან თვალსა, — ემზა-

ნახატი 21. ჯიქი. კეჭხვედ უფრო მეტად დასაშინია; ჩვენში არ იცის.

დება, იკრიფება, ბოლოს ერთბაშად ისკუპებს და დაჰბლუჯავს საწყალ თა-



ნახატი 22. მემკვარი.

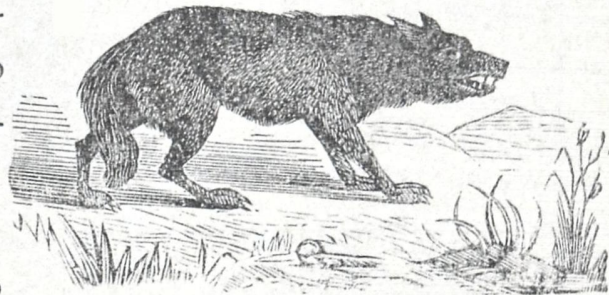
გუნიას კლანჭებში. თავი ძაან უყვარს ჩემ ფისუნიას, თუმცა არც ჩიტს (იხ. ნხტ. 19) დაიწუნებს. ერთხელ ტრედიც გა-

მოეხრა იმ საძაგელს. მაგრამ რა ჩემი, რა



ნახატო 23. შუკვარი.

სხვისი, ყველა კატას
ნანადირევი უყ-
ვარს. მთელი
იმისი ნათესაო-
ბა: (იხ. ნხტ.
20 და 21)
ლომი, ვეფხი
და სხვანი, სულ
ტაციობით ირჩენენ თავსა.



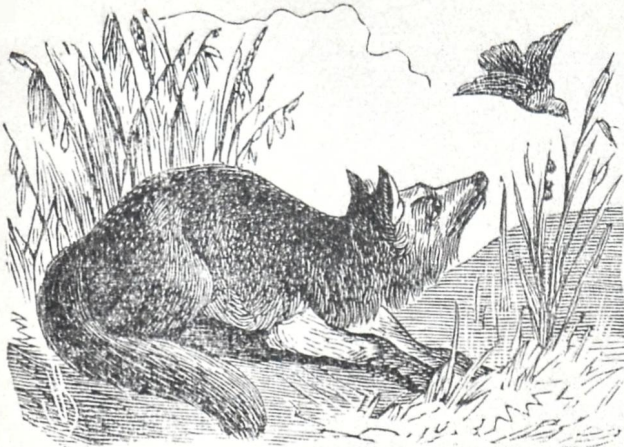
ნახატო 24. შგელი.

ტაციობითვე ირჩენს თავს აგრეთვე ძალ-
ლის ნათესაობა

(იხ. ნხტ. 22, 23, 24,
25, 26, 27, 28, 29):

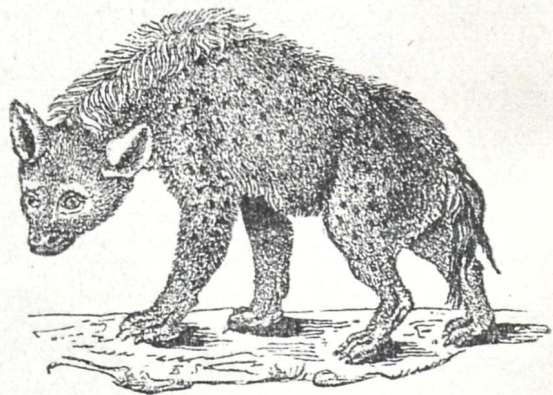
მგელი, მელა, აფთა-
რი, ღათვი, კვერ-
ნა, ღედოფალა...

ამისთვის ამ
ორივე ნათესაო-
ბას ვეძახით მტა-



ნახატი 25. მელა.

ტებელ ცხოვე-
ლებს. მტაცებე-
ლი ჰქვიანთ აგ-
რეთვე ძღარბსა
და თხუნელას
(იხ. ნხტ. 30, 31),



ნახატი 26. ბუთაზი,
ამასვე ეძახიან მგელ-
კატას. მხდალია და შშიშაა;

დეცევირის დასაღამოებით და დაე-
ქებს შიშვანს.

თუმცა ესენი მხოლოდ მწერებს იჭერენ
და იმითი იკვებებიან.

აბა მითხარი ახლა: რომელ ნათესაობას
ეკუთვნიან ეს ცხოველები, — ჭახჩიანს,

მცოხნავს თუ ჩლიქმრავალას? არც ერთს.



ნასკტო 27. დათვი.

მაშ ამათ რალამდენი ჩლიქი აქვთ თითო ფეხზედ? არც ერთი. არ გაგისინჯია

ნასკტო 28. კვერნა, ამისი ბეჭე მკირადა ფასობს.



განა თათი კატისა ან ძაღლისა? იმათ ჩლი-

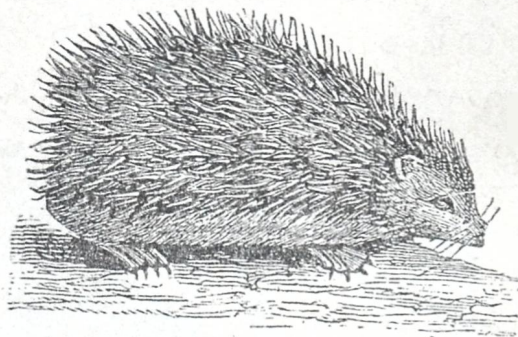


ქების მაგიერ კლანჭები (ჭანგები) აქვთ ფეხებზედ. კლანჭები აქვთ აგრეთვე თავის ნათესაობას (იხ. ნხტ. 32, 33, 34 და 35):

ნახატი 29. დედოფალა. წამთრებით ფრსა ცვლილობას, — თავლის ფერის დღება.

თავს, თრითინას, კურდღელს,

წავს... ამათ წინა კბილები ძალიან გრძელი აქვთ და თან მუდამ ეზრდებათ კიდევცა. ამიტომ ეს ცხოველები ყოველთვის უნდა



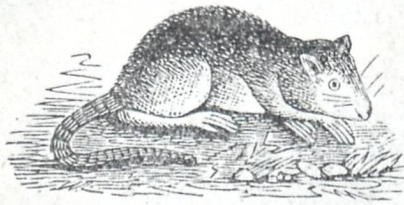
ნახატი 30. ქდაბი.



ლორნიდნენ რასმე, რომ, ვინიცობაა, კბილები ძალიან არ დაეზარდოთ. ჰლორნი-

ნახატი 31. თხუნელა. სცხოვრობს მიწაში; თავლები ქინძისთავისოდენი აქვს; წინა ფეხები ამობრუნებული აქვს, ნიბებს მიაუგავს; ძალიან ხანგრძლივად ცხოველია.

ან ხის ქერქს, ფესვებს, ძირებს, ერთის
 სიტყვით, რაც-კი მოჰ
 ხვდებათ. ამისთვის ამ
 ნათესაობასა ჰქვიან
 მღერღნულთა ნათესაობა.
 ამათ მოსდევს კიდევ

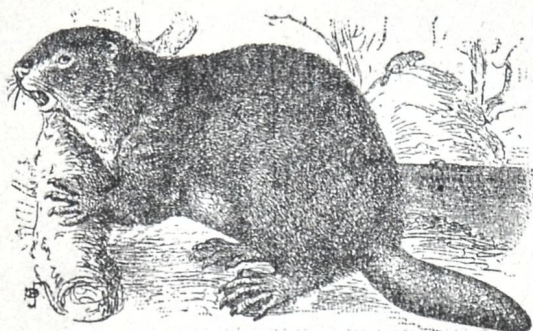


ნახატი 32. თაგვი.



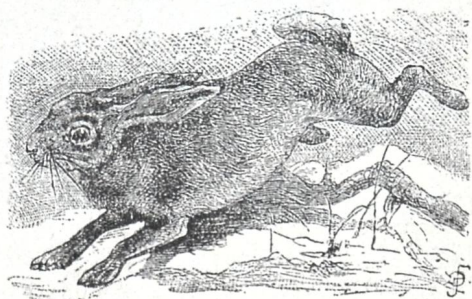
ნახატი 33: თრითისა.

ორი სხვა ნათესაობა, — გუდოსანთა და
 კბილნაკლებთა. თუმცა არც ერთი ამ ნათე-



ნასატი 34. წავი. თითებსა და თითებს შუა ბნელი აქვს გაკრული; წყალში ცურვს ხინებულო იცის.

საობის ცხოველი არ იცის ჩვენს ქვეყანაში, მაგრამ,



ნასატი 35. კურღელი.



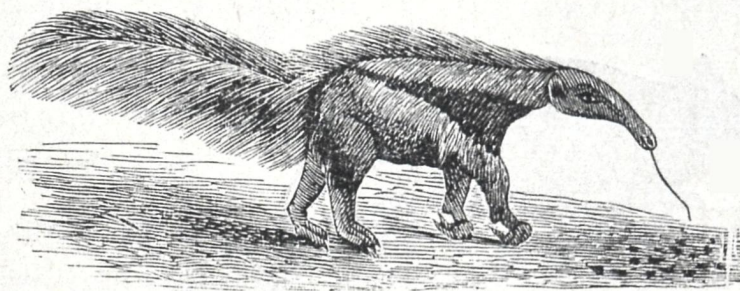
მოდის, ერთი თვალი ამათაც გადავავლოთ, გულს ნუ დავაკლებთ, ამათაც ხო კლანჭები აქვთ ფეხებზედ. გუდოსანთა ნათესაობას ეკუთვნიან (იხ. ნხტ. 36 და 37): კენგურუ, ორმუცელა და სხვანი. ამათ ყველას მუცელთანა აქვთ

ნასატი 36. კენგურუ. იცის ავსტრალიის ქვეყნებში. კუდი და უკანა ფეხები დიდიანი აქვს, წინა ფეხებიც მალის სუსტები; კაცის სიმაღლე, ა.

ამოსული კიდევ ერთი პირი ტყავი, თითქო
გულა ჰქონდეთ ქვეშიდგან აკრულიო. შიგ-



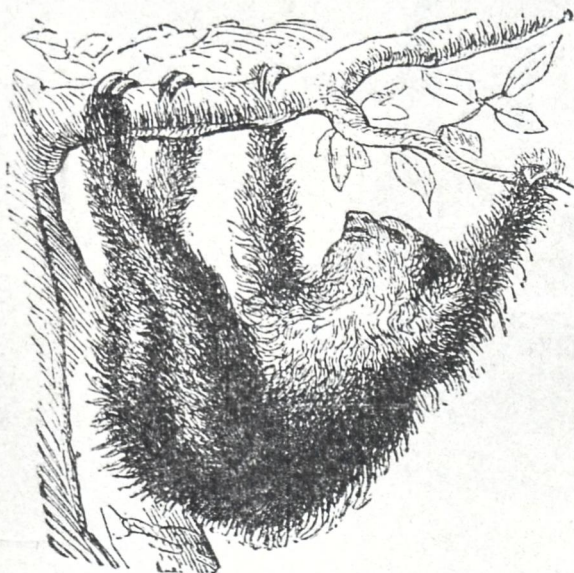
ნასატი 37. თამუცელა. კოთავკესადენი
ცხოველია; სეკზედა ცხოველბს.



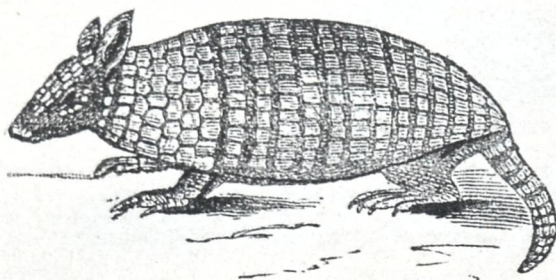
ნასატი 38. მეჭინჭვილე. იკვებებს ჭინჭვილით; წინა ფეხები
სიარულში მოკაჩნებული და კლანჭებიც შიგნითა აქვს
შებრუნებული.

ნიდან, გუდაში აქვთ ძუძუები და დააჩენენ
 თუ არა შვილებს, ჩაისხავენ შიგ და ისე
 ატარებენ.

კბილნაკლებთა ნათესაობას შეადგენენ (იხ.
 ნხტ. 38, 39, 40, 41): ზანტია, მექიანჭველე,



ნასხტი 39. ზანტია იცხს ტყელ კმეწებში;
 სტოკოვობს სეებსეიდ და ნამდვილი ზანტი
 პარუტეკია.

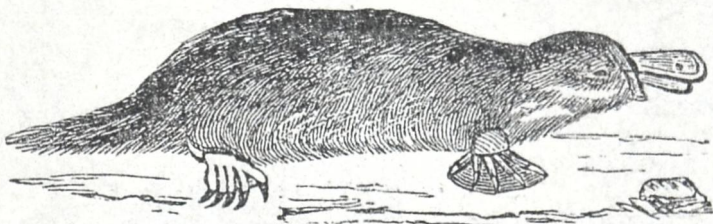


აბჯროსანი და
 იხენისკარტა.
 ამათ ან სრუ-
 ლიად არა აქვთ
 კბილები და ან
 თუ აქვთ, ისე

ნასხტი 40. აბჯროსანი. ტყავი გარედგან პატარა პატარა ძვლები
 ბით აქვს მოჭედილი, თითქოს ძვლ ს აბჯანი ატვიანო.

ცოტა და ისე სუსტები, რო 'სათქმელადაც არა ღირს.

ყველა ეს ცხოველები შეადგენენ ერთ ცალკე საგვარეულოს. ამ საგვარეულოს ვეძახით კლანჭიანთა საგვარეულოს. მაშასადამე, კლანჭიანთა საგვარეულოს ეკუთვნის



ნახატი 41. იხენისკარტა. ნახევარსედი წყალში უკვანს ეოანს; თითებსა და თითებ შუა ბანდი აქვს გაკრული; ტანი ბაღნითა აქვს შემოხილი და ჰირიაკი ჟრინველის ნისკარტს უკავს.

შემდეგი ოთხი ნათესაობა: მტაცებელთა, მღერღნელთა, გუდოსანთა და კბილნაკლებთა.

ფრჩხილიანნი



ამოიქეცით, ბიჭებო, გამოიქეცით, მეზობლიანთას მაიმუნი მოუყვანია-
თო. მოგვძახოდა გზა და გზა ვანო

და თან ქუდ მოგ-
ლეჯილი გარ-
ბოდა რაც ძალი
და ღონე ჰქონ-
და; ჩვენც იმავ
წამს წამოვიშა-
ლენით და,-აბა
ვინ წინა და ვინ-
უკან, დავედევ-
ნევით ვანოს
კვალ-და-კვალ.

იქ მართლა მაი-
მუნს ათამაშებდ-
ნენ. ერთი თა-



თარი დაირას აბრახუნებდა, მეორეს მაი-
მუნის ჯაჭვი ეჭირა ხელში და იძახოდა: „ახ
მა-ი-მუნ, მა-ი-მუნ, ბე-ბე-რი ქა-ლო მო-დი,

ნასატი 42. ზავიანი. იცის მთიან, კლდიან
ადგილებში; ცუდი წნის მაიმუნია; ას-
ო რასობით ერთად უყვართ ცხოვრებას.

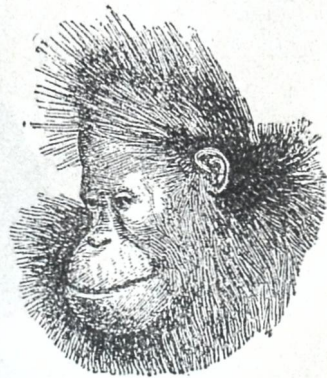
და მაიმუნიც ისე მოდიოდა, თითქოს მართლა ბებერი დედაკაციაო. ვინ იცის, რა ოინები არ გააკეთებინეს: ხან კოჭლობით დადიოდა, ხან ასკინკილას უვლიდა, ხან მალაყს გადადიოდა. ძალიან ეშმაკი რამა ყოფილა; სწორედ ადამიანით შეგნება ჰქონია. სახისა და ტანის



ნახატი 42. შიმპანზე. ეველასე მე-
| ტადა ჰეავს ადამიანს; ძალიან მშვიდი და წყნარი ხასიეთისაა. |

მოყვანილობითაც ძალიანა ჰგვანებია ადამიანს. ნამეტნავ ხელები, — სწორედ კაცის ხელები გვგონება.

დიდხანს უყურე იქ იმის თამაშობას და მერე, შინ რო მოველ, მამასა ვკითხე: მამავ, მაიმუნი რომელ საგვარეულოს-ღა ეკუთვნის, ჩლიქიანთა თუ კლანჭიანთა მეთქი? მამამ მიპასუხა: „ეგ არც ერთს ეკუთვნის, არც მეორეს. მაგას არც ჩლიქები



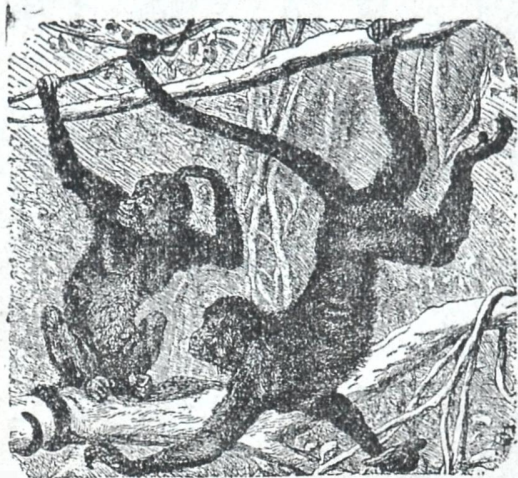
ნასკტი 43. თავი გო-
ჩილასი. ძალიანა ჭკაკს
ადამიანს; ტანით ვეკლას
ზედ დიდა და ვეკლას
ზედ სპიში.

ნასკტი 44. თავი ორანდუტან-
ლისა. ძალიანა ჭკაკს ადამიანს,
ნამეტნავ ზატანობაში; ტანით
მოძროცა გოჩილასზედ; სცხოვ-
რებს სეებზედ.

აქვს, არც კლანჭები. ხელის თითებზედაცა და ფეხის თითებზედაც ადამიანსავით ფრჩხილები აქვს. მაგათი საგვარეულო, ცალკე

საგვარეულოა და სახელოდ ფრჩხილიანთა
საგვარეულო ჰქვიანო.

მაიმუნები ძლიერ ბევრნი და ბევრნაირ-
ნი არიან (იხ. ნხტ. 42, 43, 44, 41, 45):



ნახატი 45. ამერიკის მაიმუნები. ეს მაიმუნები მთელ თავის
სიცოცხლეს სულ ხეებზედ ატარებენ; წყალი რა სწყურადღეთ,
მამინაცაჲ არ წამოდიან სიღვანს; წამოეკიდებ კუდით სის ტოტს
იჲ, სადაც წყალს შეამხნევს და ისე დეკნაუება დასაღვავად.

შიმპანზე, გორილა, ორანლუტანდი, პა-
ვიანი, და სხვანი და სხვანი.

არის კუდიანი, უკუდო, დიდი და პატარა.
მაგათი საგვარეულოც სხვა და სხვა ნათე-
საობიდან შესდგება, მაგრამ მე ამას არ გა-

მოვეკიდები—ჯერ ეს ჩვენთვის საჭირო არ არის. დაიხსომე მხოლოდ, რომ მაიმუნი ყვე-



ნასტო 46. საჭკელი მანქათა. სიგრძე ნახევარ ანა
 შინამდე აქვს; ფრთებს რომ გაშლის—თან ანშინჯედაც
 მკვია; სტხოვრობს ცხელ ქვევებში; იბუბებს ხილით;
 ამის ხორცს საჭკელად სპობობენ.

ლა ცხოველებზედ შეგნებულია. რო-
 გორც გონებით, ისე სახის მოყვანილო-
 ბით და სანახაობით ძალიანა ჰგავს ადა-
 მიანს. ამისთვის ამათი საგვარეულო პირ-
 ველია ყველა ცხოველებშიო“.

მოდემა I



ხლა ჩვენ ვიცით სამი საგვარეულოს
ცხოველები: ჩლიქიანთა, კლანჭიანთა
და ფრჩხილიანთა. ისე გაირჩევა ეს სა-



ნასაჯო 47. სვაჲ ნუნუბულო. ნუნუბო ეკელასკად დილი
ფონიკელია; იტაცებენ კრეც არბიკით ძალოვან ცხოველ
ლებს; ანა სუნიაბს აგრეთვე შიკონსაჲ.

მივე საგვარეულო ერთმანერთისაგან, რო ერთის
თის შეხედვითვე შეგვიძლიან გამოვიცნოთ,



თუ რა ცხოველი
რომელ საგვარე-
ულოს ეკუთვ-
ნის. თუმცა ესე
ძალიან განსხვავ-
დებიან ერთი მე-
ორისაგან, მაგ-
რამ მსგავსებაც
დიდი აქვთ ერთ-

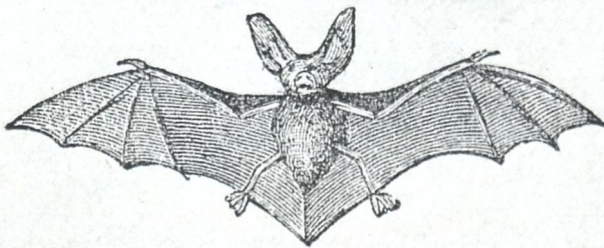
ნახატი 48. არა ფეხადი ფრინ-
ველია, ძალიან ღამასი; ადვი-
ლად სწავლობს ღამანაკს.
მანერთში: ყვე-
ლანი შემოსილ-

ნი არიან ბალნით; ყველანი აჩენენ
ცოცხალ შვილებს და აწოებენ ძუ-
ძუს. ამისათვის ეს სამივე საგვარეუ-
ლო ჩაითვლება ერთ მოდგმის ცხო-
ველებად და სახელიც ზედ გამოჭ-
რილი იქმნება — „მოდგმა მაწოჯართა ცხო-
ველებისა.“

ღამურა ხო ფრინველია

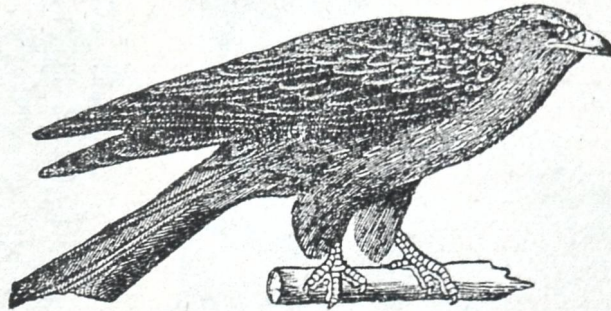


ართალია ღამურამ სიარული არ იცის და ფრენაში ძალიან გამოქნილია, მაგრამ რაც დაფრინავს ყველა ხო ფრინ-



ნახატო 49. ღამურა მკვებელი.

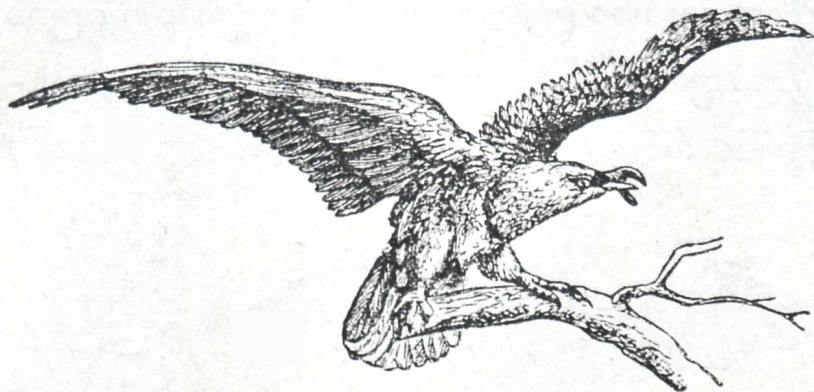
ველი არარის! ბუზიც-კი დაფრინავს და ფუტკარიც, მაგრამ ჩვენ იმათ ფრინველს როდი



ნახატო 50. კუჩა.

ვედახით. აბა კარგა გასინჯე ღამურა (იხ. ნხტ. 49): ტანზე გრძელ-გრძელი ხუჭუჭი ბალანი ასხია, პირში აღმასივით კბილები

უსხედს და მკერდზედაც პატარა ძუძუები აქვს. სჩანს, ღამურაც მაწოვარი ცხოველი



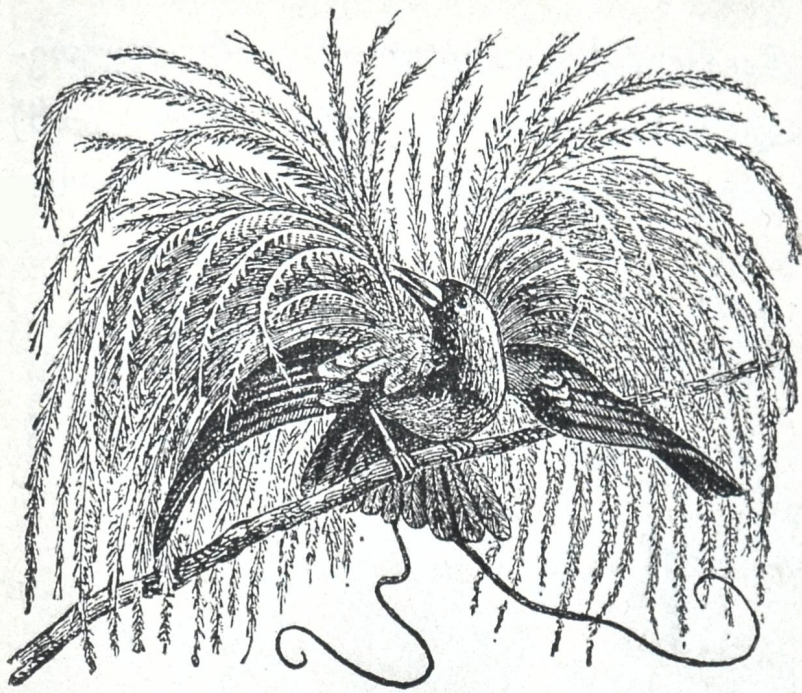
ნასატო 51. თბი. აწიკსედ დიდა; იტაცებს და სჭამს ცხვარს, აზნეს და სხვა შიმშილთა მაწოვარ ცხოველებს.

ყოფილა. ეს ასეც არის — ღამურა ნამდვი-

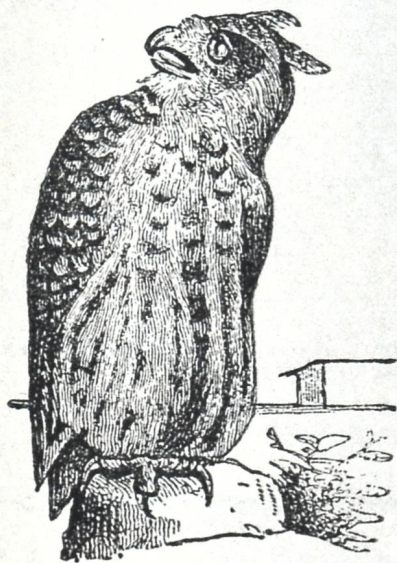


ნასატო 52. თავი კონდორისა ანუ ამკა რიკული სვავისა. ნუკებურ სვავსედ ბეგა ნად დიდა და დონიქი.

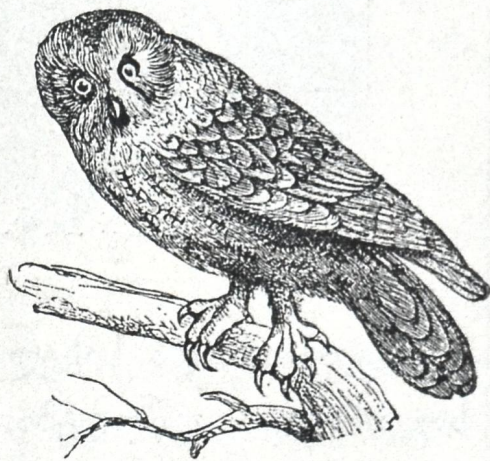
ლი მაწოვარი ცხოველია, მაგრამ არც ერთ



ნასკტი 53. სამოთხის ჩიტი. უკუწვედ ცოტა
 მისწლილია; ზურში და ბეჭდებში აქვს ბრქული-
 ბრქული ღამის ბუმბულები; ჩვენი არ იცის.

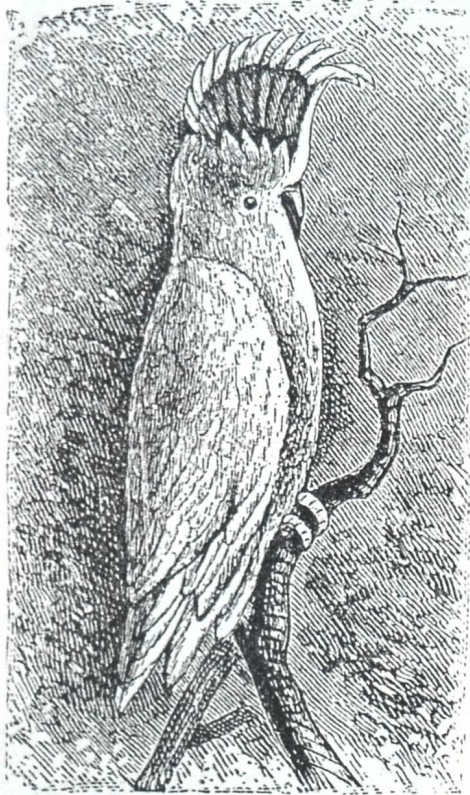


ნასკტი 54. ბუ.



ნასკტი 55. ბაიუში. ბაიუშს ხალხში
 ცუდი სსხელი აქვს დავარდნილი, მაგ-
 რამ სსხარებელა იფრინველია; იჭერს
 და სჭამს მინდვრის თევზებს.

ჩვენ ნაცნობ საგვარეულოს არ ეკუთვნის. ღამურა თავისი (იხ. ნხტ. 46) ნათესაობით შეადგენს ერთ საკუთარ სა-

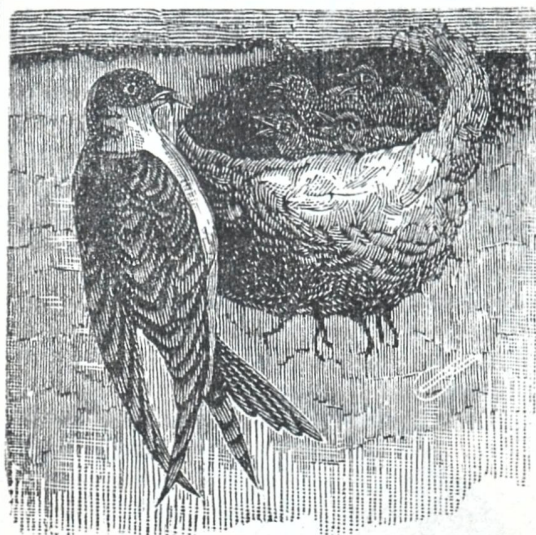


ნასატო 56. კაკადუ. ძალიან ღამაში თუთიუშა; ღამა
 ჰანაკ ადვილადა სწავლობს და გამათქმს კაფიოთ აქს;
 ცხოვრება აღმიანს მსხლიბლად უუკანს; "ცის ცხელ
 ქმუშეში.

გვარეულოს და სახელად მკლავ-ფრთიანთა
 საგვარეულო ეწოდება.

ღამურა რო ფრინველი ყოფილიყო, მა-

შინ ხო იმასაც ჰიწის მაგიერ ნისკარტი ექ-
ნებოდა და ტანაც ბუმბულით შემოსილი.
ისიც იმათსავით მაგარ ნატუჭიან კვერცხებს
დასდებდა და მერე იმ კვერცხებიდან შვი-



ნახატი 57. შერცხალი.



ნახატი 58. ჩიტი ბელურა.

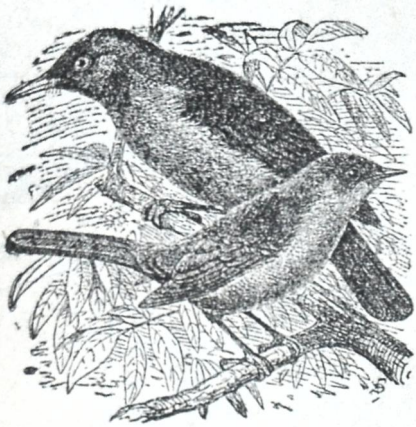
ლებს გამოსჩეკავდა. ესეა სწორედ ყველა
ფრინველი და ამითი გაირჩევიან მაწო-
ვართაგან. ფრინველები შეადგენენ მეორე
მოდგმას ცხოველებისას- „მოდგმა ფრინველ-
თა.“ ამითი მოდგმაც, როგორც მაწოვართა
ცხოველებისა, შესდგება რამდენიმე სა-

გვარეულოდგან და თითო საგვარეულოც
რამდენიმე ნათესაობიდგან. რადგან ყველა

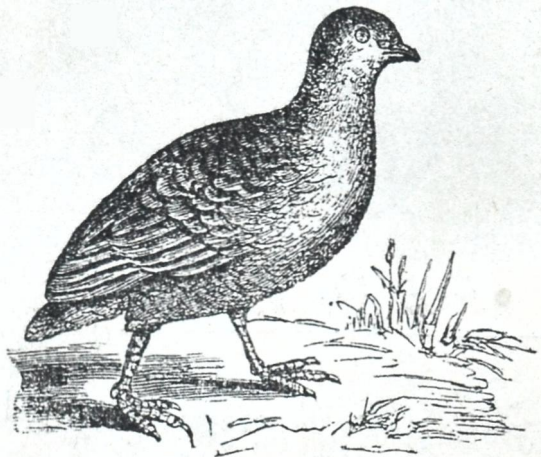


ნასატი 59. ზეზელანტი
(კალიბრი). ვეკლას ნიჭსეკდ
ზატანას; მეტის მეტი მარდი
და მსუბუქი ფრინველია; სი-
ლამაზით სო ვერც სოხბის
ველი შეედრება და ვერც ღა-
მასი ჭრელი ზეზელა; იცის
ცხელ ქვეყნებში.

ნათესაობის ჩამოთვლა შორს წაგვიყვანს,



ნასატი 60. წინა ბუღბუღის,
უკანა შაშვი.

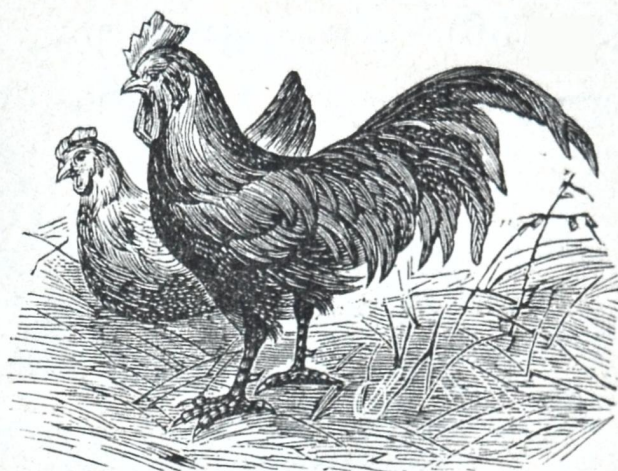


ნასატი 61. მწეწე.

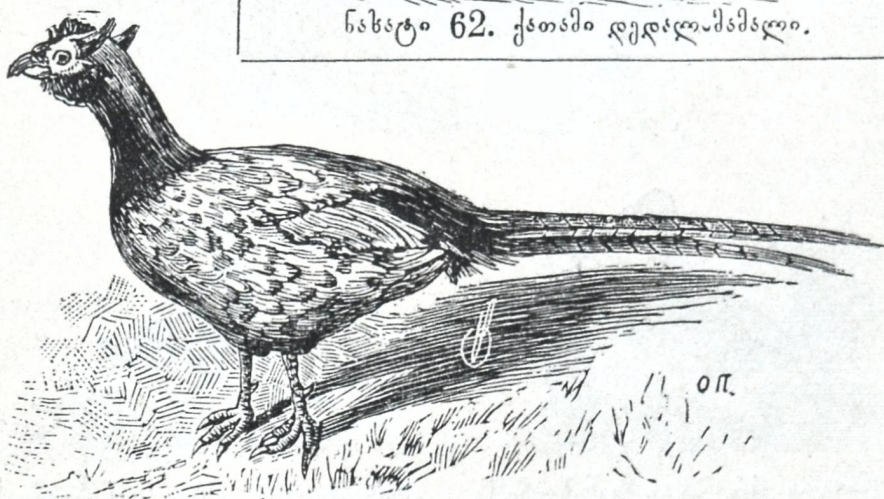
დავიხსომოთ მარტო ამათი საგვარეუ-
ლონი.

1) საგვარეულო მტაცებელთა (იხ. ნსტ.47,

50, 51, 52, 54, 55) — ზოგი ამათგანი დღის
 ფრინველია: ძერა, ორბი, სვავი, სვავი ამერი-
 კისა ანუ კონდორი... ზოგი კიდე ღამისა:



ნახატი 62. ქათამი დედლაქმადლი.

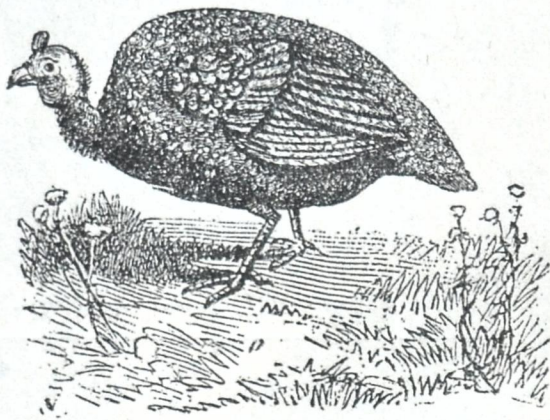


ნახატი 63. ხოხობი

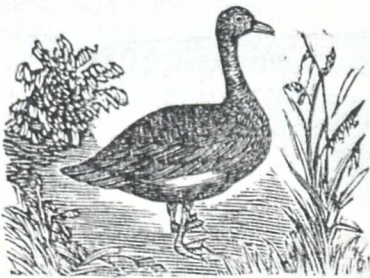
ბუ, ბაიყუში, ჭოტი, ოლოლი... ყველა ამათ
 ნისკარტი აქვთ ძლიერ მოკაუჩებული და

ბრჭყალები მეტის მეტი ბასრი და მოხ-
რილი.

2) საგვარკუელთ თუთუყუშთა (იხ. ნხტ.
48, 56) — არა, კაკადუ... ამ საგვა-
რეულოს სულ გონიერი ფრინველები



ნასკტი 64. ტუცო.



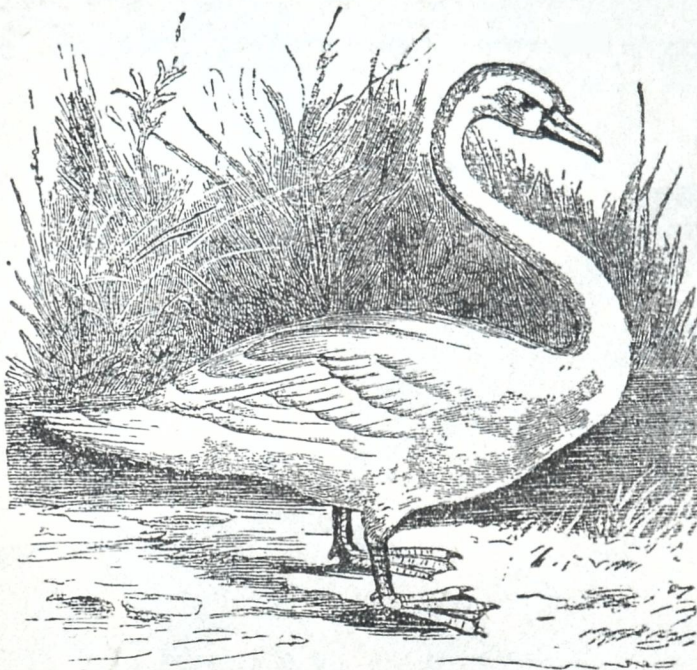
ნასკტი 65. ბატი ზვენებური.



ნასკტი 66. იხვი ზვენებური.

ეკუთვნიან. აქვსთ სქელი ხორციანი ენა და
ტლანქი, მაგარი ნისკარტი.

3) საგვარეულო მგალობელთა ანუ ჩიტთა (იხ. ნხტ. 53, 57, 58, 59, 60): ბუღბუღი, შაშვი,



ნახტი 67. ბელი. კლიან ლამაზი და ამხარტა
კანი ფრინკელია; სტროგოზს წესილი და წელია
დგან გამოსვლა ევანგელა.

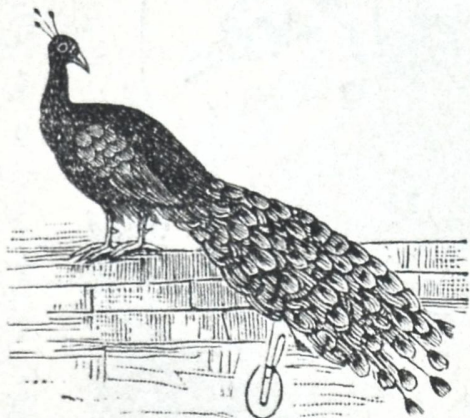
ბელურა, მერცხალი, - ამ საგვარეულოს ეკუთვნიან სულ წვრილი მოჭიკჭიკე ჩიტები.

4) საგვარეულო ქათამთა (იხ. ნხტ. 61, 62, 63, 64, 68): ქათამი, ინდაური, ხოხობი, ფარშევანგი, ციცირი მწერი...

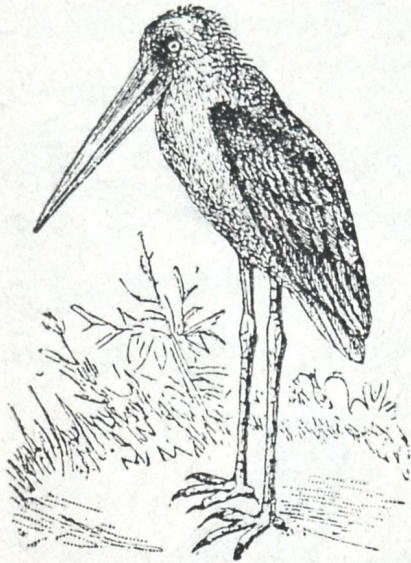
5) საგვარეულო წვივძალათა (იხ. ნხტ. 71, 72, 73): ყარყატი, წერო, ოჩოლ-

ფეხა... ყველა ამათ აქვთ საშინელი
 მალალი კანკები, თითქო ოჩოლფეხაზე
 შემდგარანო; თანაც ძალიან გრძელი კი-
 სერი და გრძელი ნისკარტი. ღვანან მუ-

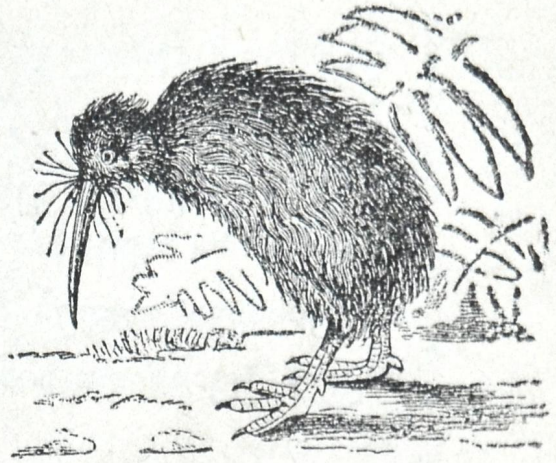
ნასტი 68. ანკა



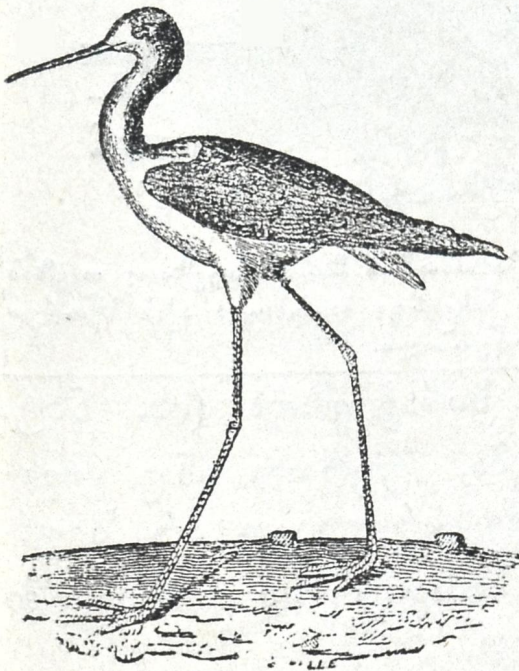
ნასტი 69. სინაქლემა. ძლიან დიდი ფრინველია; სიმძლით
 კაცსედა მძლიან; ფრენა სრულებით არ შეუძლიან; სიმბილში
 კაი გაჭენებულ ცხენს სჯობნის; ბუმბული იძისი მკინადა ფა-
 სობს; იცის ცხელს და უდაბნო ადგილებში.



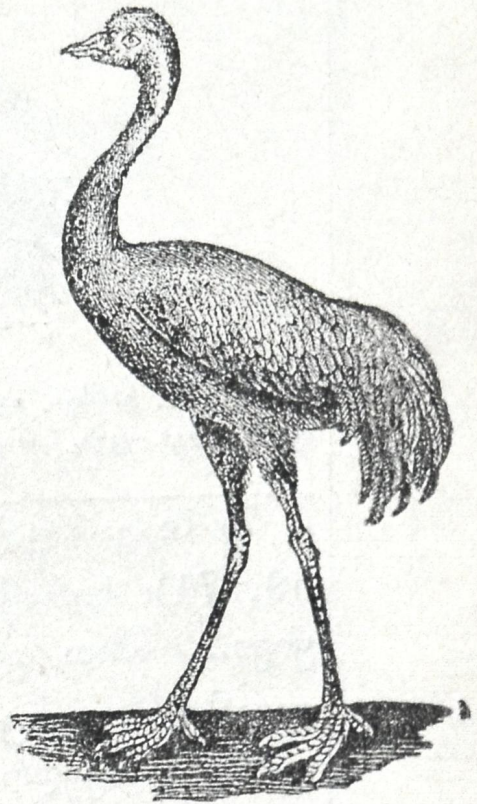
ნახსტი 70. ყანყანტი.



ნახსტი 74. უვბოთი.



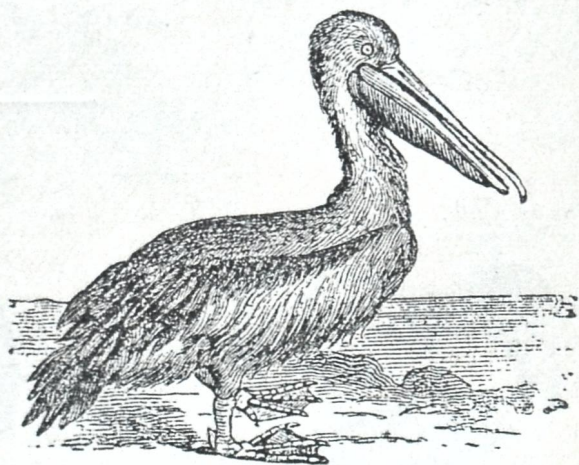
ნახსტი 72. თხაღოუქსა.



ნახსტი 73. წებო.

დამ ჭაობ ადგილებში ან წყლის ნაპირებში და იჭერენ თევზსა და ქვეწარმავალს.

6) საგვარეულო ფესხანდიანთა (იხ. ნხტ. 65, 66, 67, 70) იხვი, ბატი, ვარხვი, გელი... ამათ თითებსა და თითებ შუა გადაჭიმული აქვთ თხელი ტყავი და ჩინებული ცურვა იციან.



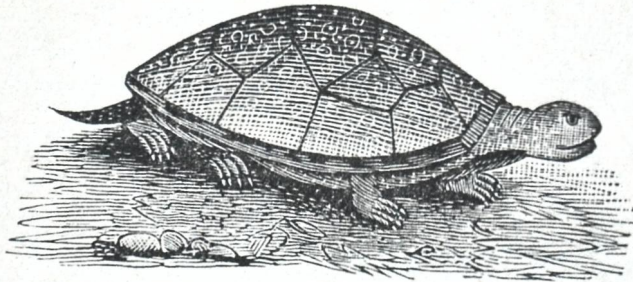
ნახატი 74. ვარხვი. იკვებება თითქმის მარტო თევზით; თევზის ჭერს ვარგა იცის, რადგან ნისკარტი საიმიხოდ აქვს სწორედ მოწყობილი.

7) საგვარეულო სირაქლემათა (იხ. ნხტ. 69, 71): სირაქლემა, უფრო ანუ ყივიყივი... ამათ ფრენა სრულიად არ შეუძლიანთ, თუმცა სამაგიეროდ სირბილში ვერავინ შეედრებათ.

კუმ ფეხი გამოყო, მეც ნახირ-ნახირაო.



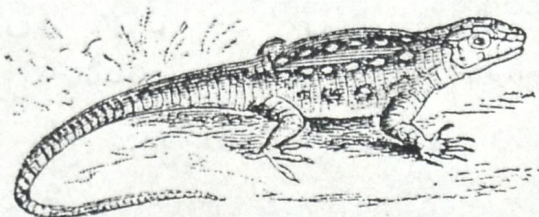
რთხელ ერთი მენახირე ნახირს მიერეკებოდა. სოფლის ბოლოს დაჰხვდა, თურმე, კუ. კუმ ნახირი აათვალ - ჩათვალღერა, ნახა ყველას ოთხი ფეხი აბია და თქვა: ეს ხო მეც ოთხი ფეხი მაბია და რატო მე-კი ამათ-



ნახატი 75. კუ.

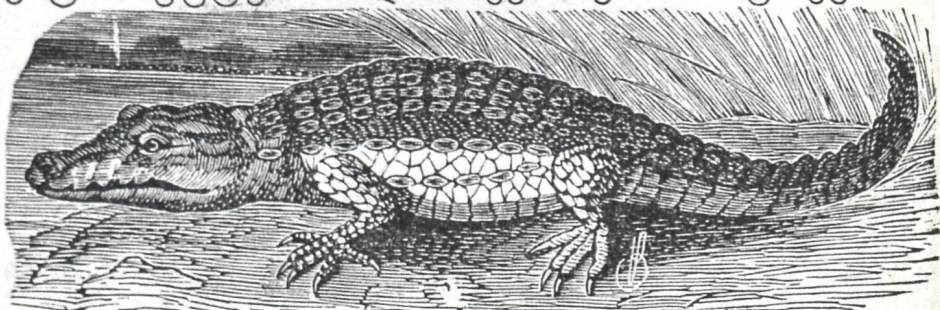
ში არ ვურევივარო. გამოყო იმანაც ფეხი და დაედევნათ. შეასწრო მენახირემ კუს თვალი და ერთი გულიანად გადაიხარხარა. მერე — როდესაც მენახირე შინ მობრუნდა, ყველას უამბოთ. ის დღეა და ეს — საწყალი კუ ანდაზად გააკეთეს.

სჩანს, მარტო ოთხი ფეხი არა კმარა, რო ნახირში გარეულიყო. მართლა-და, ოთხი ფეხი მგელსაც-კი აქვს, მაგრამ მგელს ნახირის ახლოც არავინ გააჭაჭანებს. ნა-



ნახსტი 76. სვლიკი შწვანე.

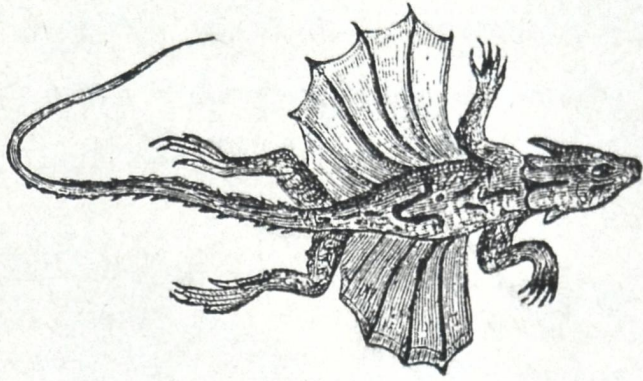
ხირში სულ სასარგებლო პირუტყვი დაუდის კაცსა. მაშ, რატო აბრეშუმის ჭია, გატი, ფუტკარი და სხვები-კი არ ურევინ



ნახსტი 77. სვითქი ანუ ხიანგი. იცის ცხელ ქვეყნებში; სცხლუა რაბს ტბებში და მდინარეებში; იკვებება თევზით, ან იწუნებს აგრეთვე ფრინველსა და მწკვარს, თუ წყლის ზღის მონახულებს; სიგნით ხამ საუენამდეს.

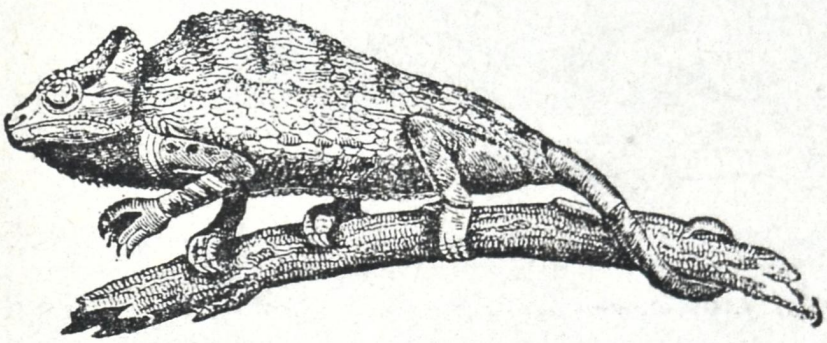
ნახირში, ისინიც ხომ სასარგებლონი არიან?

არ ურევიათ აი რატომ: ნახირს მიგრეკებიან საძოვარზე და რად უნდათ საძოვარი ან ერთს ან მეორეს ან მესამეს?



ნახატი 78. უზნსული. ჰატანს სულდგმულია; იცის ცხელ ქვეუნიებში; წიბოსა და წიბოს შუა ბანდი აქვს გაკრული, თათქონამდკილი ფრთები ახსიათ; ტოტიდგან ტოტსედ, ხიდგან სეზედ გადაფრენს შეუძლიან; უგნებელია.

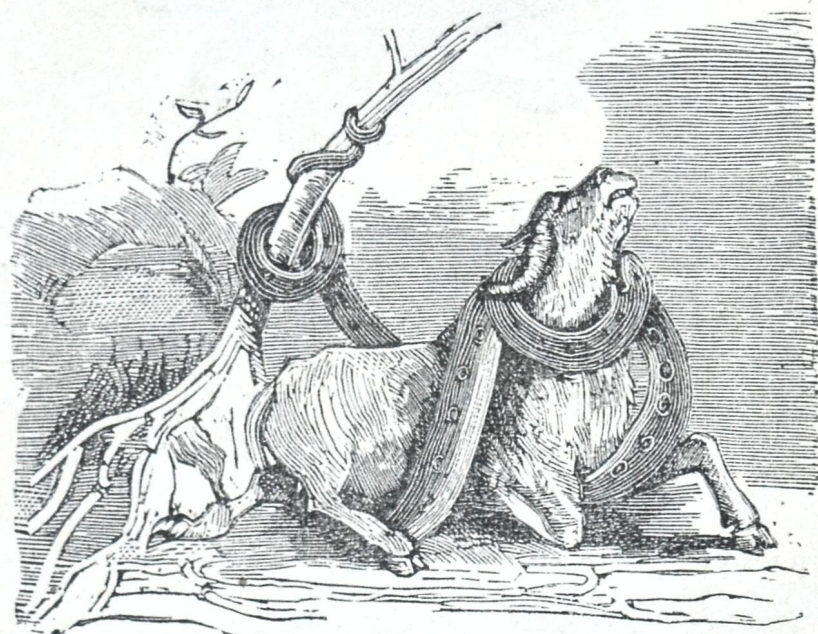
გარდა ამისა ფუტკარი უნდა მიფრი-



ნახატი 79. ისავრო. ჰატანს სულდგმულია; იცის ცხელ ქვეუნიებში; უგნებელია.

ნავდეს, ბატი თეძოვებ დამტვრეულსავით

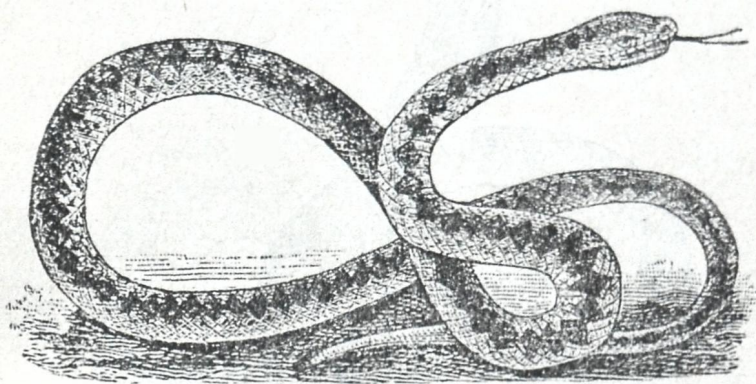
მილახლახებდეს, აბრეშუმის ჭია მიცოცავ-
დეს და კამბეჩი დარბაისლურად, დინჯად
მიაბოტებდეს. სად მოვლენ ესენი ერთმა-
ნეთთან? ამისათვის ნახირში ურევენ მხო-
ლოდ ერთი საგვარეულოს ცხოველებს
(რომელი მოდგმისა და რომელი საგვარეუ-



|ნახატი 80. ბოა. დიდი უშხამო გველი; იცის ცხელ ქვეყნებში.

ლოს ცხოველები არიან ნახირში?). ბატი
სულ სხვა მოდგმას ეკუთვნის (რომელს?),
კამეჩი სხვას (რომელს?), კუ კიდევ სულ
სხვას.

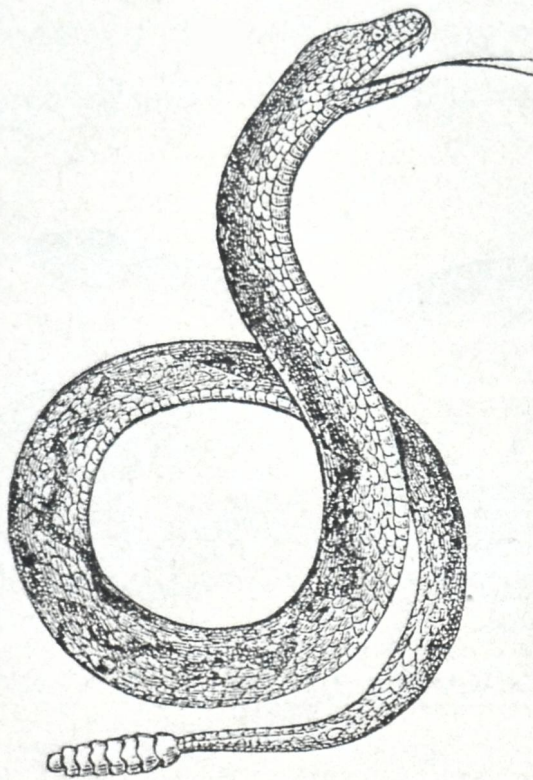
კუ მაწოვარსავით ცოცხალი არა ჩნდება და ფრინველსავით კვერცხიდგან გამოიჩეკება, მაგრამ კვერცხი მაგარ ნაჭუჭიანი არ იცის. კუ მაწოვარსავით რძით არ იკვებება და არც ფრინველსავით დედა აჭმევს და უწინამძღვრებს.



ნახატი 81. ასხიტი ანუ ჩვენებური შხამიანი კველი.

იმის თხელ-ფერფლიანი კვერცხი ფხვიერ მიწაშია გამოხვეული და იქ გამოიჩეკება თუ არა პატარა კუ, თითონვე უნდა ეძიოს თავისი სასმელ-საჭმელი. ის არც ბალნით არის შემოსილი, არც ბუმბულით, —

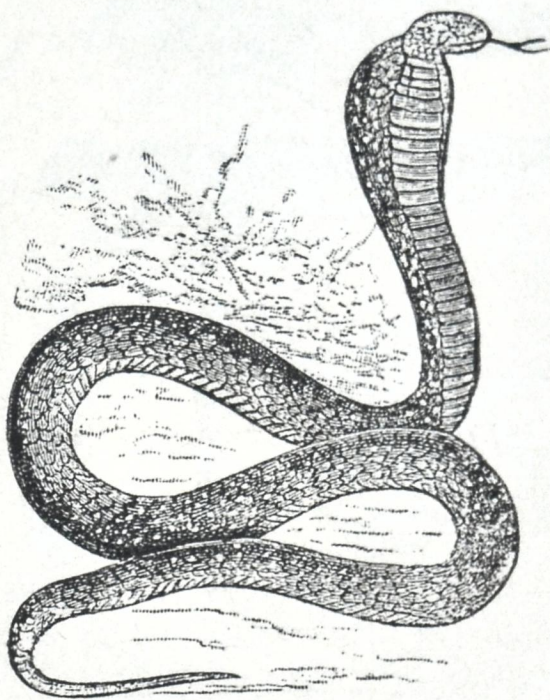
ზემოდგან ცარიელი ტიტველა ტყავი აქვს
 გადაჭიმული. ხელი რო შეახო, ცივია:
 ძარღვებში ცივი სისხლი უდგა. ამ გვარ



|ნახატი 82. შქუხარა. დიდი შხაშისი გველია; ხეივანში ან იცის.|

ცხოველთა მოდგმას ჰქვიან: „მოდგმა ქვე-
 წარმავალია ამ მოდგმას ეკუთვნის შემ-
 დეგი ოთხი საგვარეულო:

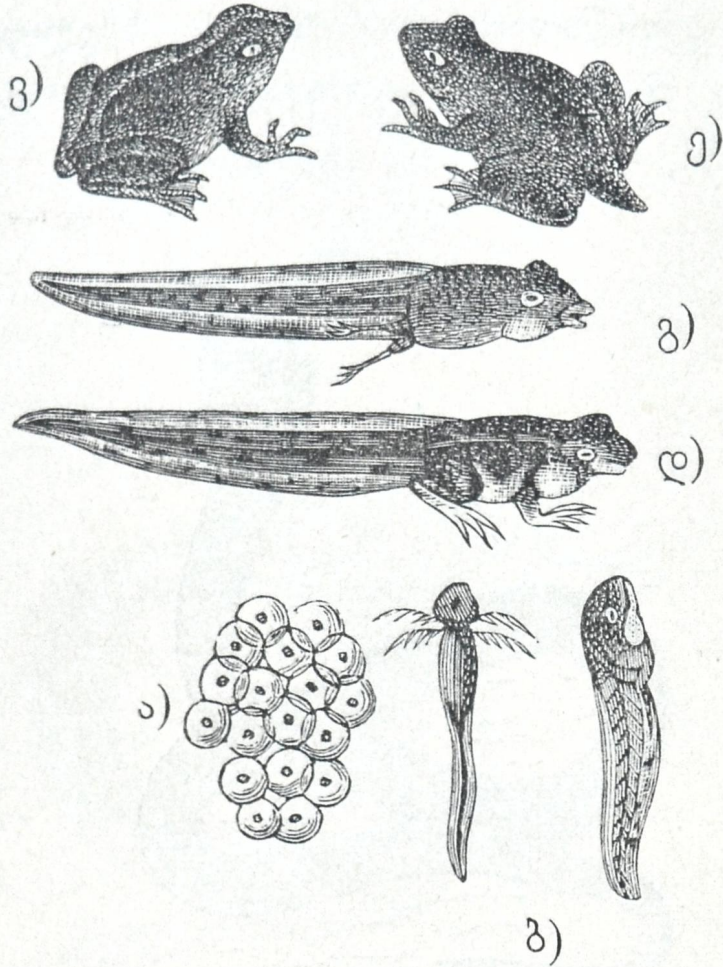
1) საგვარეულო კუთა (იხ. ნხტ. 75)
 კუ ბევრნაირია,—არის კუ ხმელეთისა,
 არის წყლისა. კუ ყველა ზის ძვლის
 ყუთში, რომელსაც ბაკანიჰქვიან.



|ნახატო 83. სათვალისანი. დიდი შხაშისანი გველი; წვეწმი არ იცის.|

2) საგვარეულო სვლიკთა (იხ. ნხტ. 76,
 77, 78, 79). აქვთ ოთხი ფეხი და გრძე-

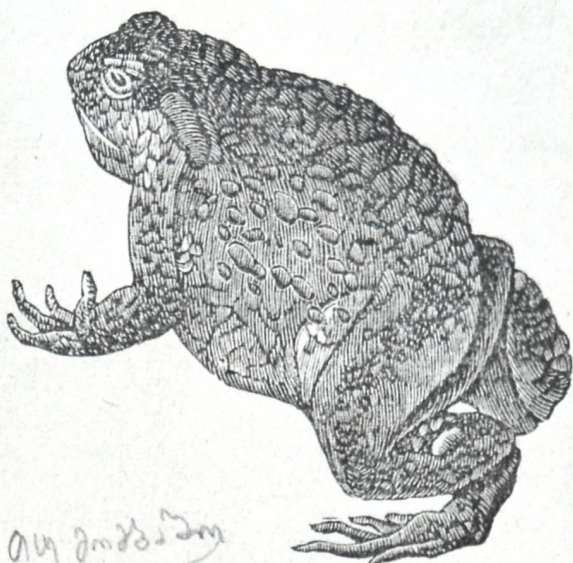
ლი კუდი. ამ საგვარეულოს ეკუთვნის:



ნასატი 84. ბაყაყი და იმისი გარდაქმნანი. ა) კვერცხები ბ) თავ-
კომპალა ანუ ახლად გამოხეკილი ბაყაყი: ერთი გვერდიდან
დასატული. მეორე ზურგის მხრიდან, გ) თავკომპალას უკანა
ფეხები აქვს გამოხული დ) აქვს წინა ფეხებიც; ე) ჰატანა და
ემწევა კუდი ვ) ნამდვილი დასრულებული ბაყაყი.

ხელიკი, ჯოჯო, ხვითქი, ურჩხული,

ისაერო. ერთი ხასიათი აქვს ამ უკანასკ-
ნელს, — თუ გაჯავრდა, ფერსა ცვლილობს:
წამს ნაცრის ფერი ხდება, წამს მომწვა-
ნო, წამს შავი, წამს მოყვითანო, წამს
მოწითანო.



ის მომწვანო

ნახატო 85. გამზიო ხვეულებრივი. წყალში ცურვას არ შეუძ-
ლიან; ტყავი აქვს აბურცული, თითქმის სხუნალები აყრიან; ცუდ
სუნს გამოსცემს; ძალიან სსსარკებლო სუდდგმულია.

3) საგვარკულო მცურავთა (იხ. ნხტ. 80, 81,
82, 83). არა აქვთ სრულიად ფეხები და
მიწაზედ მთელის ტანით დაცურავენ, ამის-
თვის გველს მცურავს ეძახიან. არიან

შხამიანები: მკუხარა, სათვალთან, ასპი-
ტი... არიან უშხამონი: ბოა, გველ-ხოკე-
რა, ანკარა...

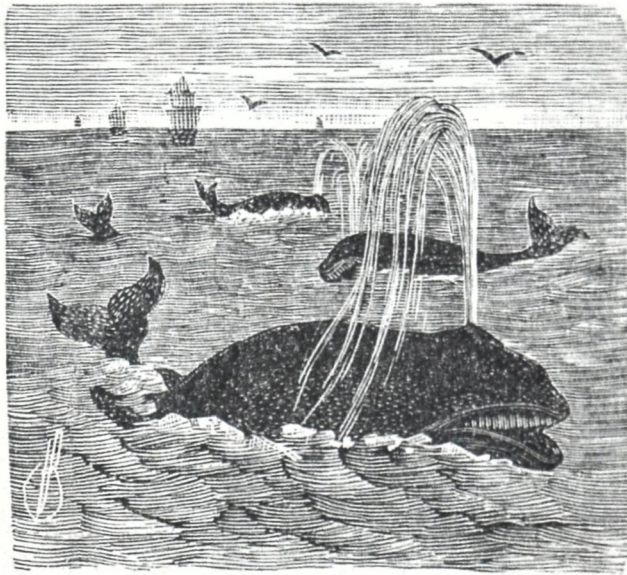
4) საგვარეულო მეგართა (იხ. ნხტ. 84,
85). ზოგნი ცხოვრობენ წყალში (ბაყაყი).
ზოგნი ხმელზე (გომბიო).

ვეშაბი რა თევზია.



ღვაში ხშირად აღმოჩნდება ხოლ-
მე ერთნაირი მოძრავი მთა. ამ
მთას ზევიდგან უთვალავი წვრილ-
წვრილი ცხოველი ახვევია, ქვეშიდგან
მრავალგვარი მცენარეულობა აქვს გა-
მოსული: ერთ პირზე ფუფუნებენ ცხო-
ველები, მეორეზე ხარობს მცენარეუ-
ლობა. აღმოჩნდება მთა და ამოუშვებს
შადრევანს; შადრევანი თანდათან შესუს-
ტდება, ბოლოს სრულიად შესწყდება და

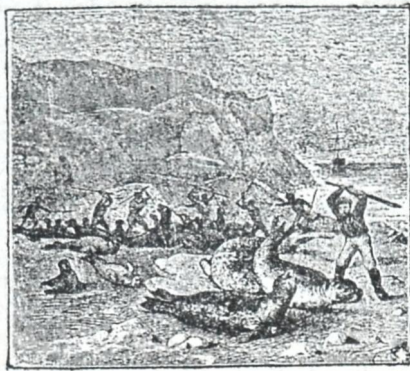
მთაც უმაღლეს ზღვაშივე ჩაიყლაპება. გა-
 ვა ორი-სამი წუთი, მთა ხელახლად აღმო-
 ჩნდება, ამოჰხეთქავს კვალად შადრევანს
 და ისევვე ზღვაში ჩაიმალება. ამოდის მხო-



ნახატი 86. გეშაპი.

ლოდ ჰაერისათვის, შეისუნთქავს ჰაერს და
 წყალშივე ჩაეშვება. იქ, წყალში მყოფო-
 ბის დროს, სასუნთქავში წყალი ჩაუდგება
 და როდესაც ხმელი ჰაერის ჩასასუნთქად
 ამოდის, ჯერ იმ წყალს ამოუშვებს, რაც
 სასუნთქავში უდგა ხოლმე და ეს გვეგონია

ჩვენ შადრევანი. იქნება თქვენ იცნობდეთ კიდევ ამ მთას? ეს ის ვეშაპია, რომელიც ბევრ თქვენგანს თევზი ჰგონია. მართალია მუდამ წყალში ცხოვრობს, წყლიდან რომ გამოიყვანო და ხმელეთზედ დასტოვო მოკვდება, მაგრამ მით მაინც თევზი-კი არ არის. სად გაგი-



ნახატი 87. სელაპზედ ნადირობა. ამის ტყევისას აკეთებენ ხალხათას, რომელშიაც მოსწავლეები ჩაილაგებენ სოლომე წიგნებს და მოიკიდებენ ზურგზე სკოლაში წასაღებად.

გონია, რომ თევზი წყლიდან გამოხტოდეს—აცა, ჯერ ერთი ჰაერი ჩავყლაპოვო. მაშ რა არის? მე მაგას არ გეტყვი? მე მარტო ნიშნებს ჩამოგითვლი და გამო-

ცნობა შენი საქმეა: ვეშაპსა აქვს ძუძუები, ცოცხალ შვილებს აჩენს და რძითა ჰკვებავს.

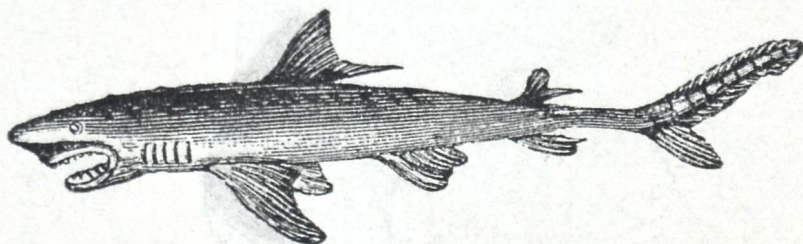
კარგი კიდევ, რომ ეს ამოდენა მთასავით



ნასატი 88. თავი მოაჩივს. ზგავს სელაპს; სიგძით სსპი საყენი იზრდება; აქვს ორი დიდი ეშვი, თითო თითო ატმინის სიგძე.

ცხოველი ზღვაშია ცხოვრობს, თორე ხმელეთზედ ძალიან საქმე გაუჭირდებოდა. არის ვეშაპი, რომ სიგძით ათ საყენზედაც მეტი გამოვა და სიმძიმით ხო 8000 ფუთამდე იწონს. აბა რა იქნებოდა ამისი ხმელეთზედ ცხოვრება! როგორ უნდა ეტა-

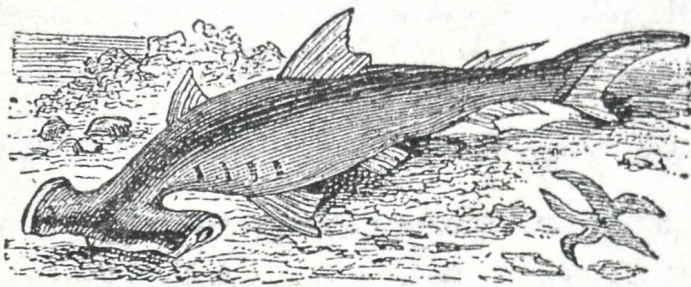
რებინა 8000 ფუთი თავისი საკუთარი
 სიმძიმე? როგორ უნდა დაეძგნო ეს ორა-
 სი ხარის ოდენა სულდგმული ოთხ ფეხს?
 რას უნდა გაეძღო ეს უზარმაზარი 30
 სპილოს ტოლა სულიერი? ზღვაში ცხოვ-
 რება-კი ბევრით უფრო ადვილია. თანაც
 ყველაფერი თითქო ზღვაში საცხოვრებ-



ნახატი 89. ზვიგენი. ეგვიპტე. თევზსედი დიდი; სიგრძით ოთხ
 საჯენსედაც მეტი იზრდება; მეტის მეტი სარბი და გაუმადლანია;
 თანაც მძლავრი და სწიში თევზია; სცხოვრობს ზღვებში.

ლადა აქვსო მოწყობილი: ტანი ნავივით
 მოყვანილი; თავი ტანთან პირდაპირ
 შეერთებული, თითქო კისერი არც-კი
 აბიაო; ტყავი რბილი და ლიპი; თითო
 საჯენიანი ფრთა და ბოლოც სიგა-
 ნით სამი საჯენი. ღონეც ამასთანავე ისე-

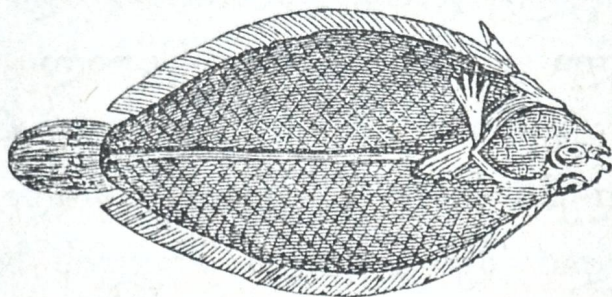
თი აქვს ბოლოში, რომ ერთი შემოკვრით შეუძლიან, რაც უნდა დიდი ცხოველი იყოს, სული გააფრთხოვინოს და კარგა მოზრდილი გემიც წვრილ-წვრილ ნაფოტებად აქციოს. ესრეთ ღონესთან, თუ ცოტაოდენი მეტი ჰკვაცა ჰქონოდა, თვით მპყრობელი შეიქნებოდა მთელის ზღვები-



ნასატო 90. ნაქუნა თევზი. ესეც დიდი თევზია; ესეც ზვიგენით მქლავრი და გამბედავია; სცხოვრობს ზღვებში.

სა: ვერც კაცი ყოვლის ხერხის მომგონი და ვერცა-რა სხვა მტერი ამასთან ვერას გახდებოდა. მაგრამ ღმერთს იმისთვის ნაკლები გონება მიუცია, რომ კაცს ადვილად შესძლებოდა მისი დამორჩილება. კაცმაც ისარგებლა ამითი და ისე დაიბრი-

ყვა ეს ზღვათა მეფე, რო იმაზედ ნადი-
რობა უბრალო ხელობად გაიხადა.



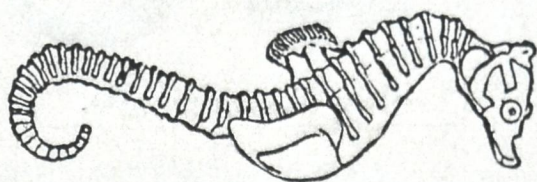
ნახატი 91. კამბალა. ზღვის თევზის; ოროგ თვალი ერთ მხარე-
ზეს აქვს მოქცეული.

კი არ გეგონოს, რო ვეშაპი ობლად
იყოს ზღვაში დატოვებული. სხვაც ბევ-
რია ზღვაში ამის მაგვარი ცხოველი:
მორეი, სელაპი (იხ. ნხტ. 87, 88) სულ
მაწოვარი ცხოველები არიან.

ესენი შეადგენენ ერთ საკუთარ საგვა-
რეულოს და სახელად ეწოდებათ საგვა-
რეულა ზღვიერთა.

სულ სხვაა თევზი. თევზს კანი ქერქლითა
აქვს შემოსილი; ტანი ცივი, რადგან ამა-
საც ძარღვებში ცივი სისხლი უდგა; თევ-

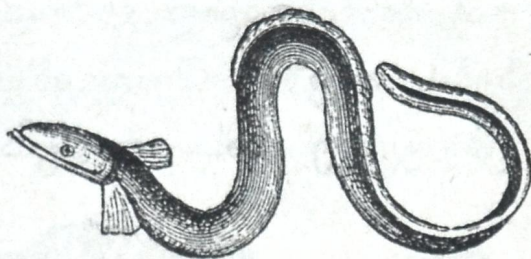
ზისთვის საკმარისია წყალში გახსნილი ჰაერი, ამისთვის თევზსა აქვს ლაყუჩები; თევზი ჰყრის ქვირითს (ხიზილალას) და იმ ქვირითიდან თავისთავად გამოდინან ჭიჭყინა თევზები. თევზნი შეადგენენ მეოთხე მოდგმას ცხოველებისას — მოდგმა თევზთა.



ნახატი 92. ცხენის თავა. ჰატარა თევზია; იცის ზღვებში.

თევზთა მოდგმა ძლიერ დიდია. ეს მოდგმაც, აგრეთვე როგორც სხვა მოდგმა ცხოველებისა, შესდგება რამდენიმე საგვარეულოთაგან და თითო საგვარეულოც რამდენიმე ნათესაობათაგან. მე აქ იმათი ჩამოთვლა ძლიერ შორს წამიყვანს და თავსაც მოგაბეზრებთ. მე მხოლოდ იმას გეტყვით, რომ თევზი ძლიერ ბევრგვარია, როგორც სანახაობით და მოყვანილობით, ისე სიდიდ-ჰატარავით და ხასიათით. (იხ.

ნხტ. 89, 90, 94, 95). არის ასეთი, რომ
შეხედულობით ცხენის თავსა ჰგავს (იხ.
ნხტ. 92); არის ლავაშივით ბრტყელი და



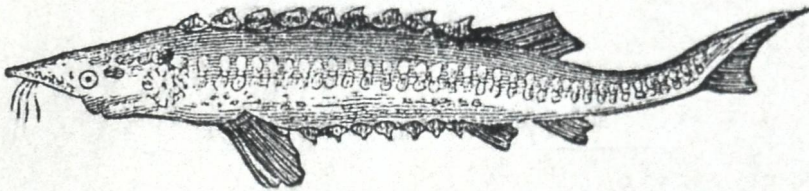
| ნახატი 93. გველოვანი. |

თანაც ორივე თვალი ერთ მხარეს უსხედს
(იხ. ნხტ. 91); არის ისეთიც, რომ სწორედ
გველს მოგაგონებს (იხ. ნხტ. 93).

ხერხემლიანი ცხოველები.



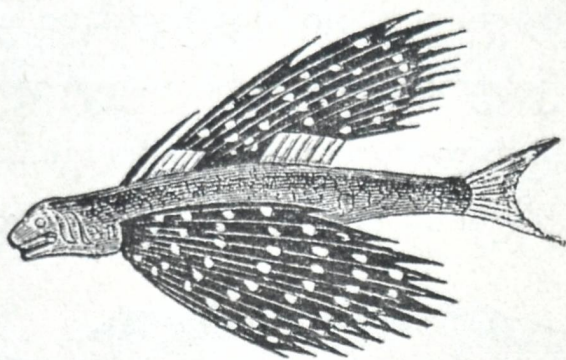
რ გამოგიხრავს თავის დღეში ქათმის ან ინდაურის კისერი? თუ გამოგიხრავს, ალბად შეატყობდი კიდევ, რომ მთელი კისერი სულ წვრილ-წვრილი, ერთნაირი და ტოლ-ტოლი ძვლებიდან არის შემდგარი. შუაში ეს ძვლები ყველა დახვრეტი-



ნახატი 94. ზუთხი ანუ თანთი.

ლია და ისეა ერთი მეორეზედ მიწყობილი, რომ შუაში თანასწორი სიგრძის ხვრელი მისდევს. ეს ხვრელი სავსეა ტვინით. ასეთი ძვლები მისდევს სულ ბოლომდე და ასეთივე ტვინით გამოქედილი ხვრელი აქვს შუაში ჩაყოლებული. ამ ძვლებს ჰქვია მძივები: კისრის მძივი, წელის მძივი... ეს ასხმული მძივები კისრიდან დაწყობილი

ვიდრე კუდუსუნამდე შეადგენენ ერთ მთლიან სვეტს, ამ სვეტს ხერხემალს ვე-
დახით. ხერხემალი აქვს ქათამს, ინდაურს,
ბატს, ერთის სიტყვით, ფრინველთა მოდგ-



ნახატი 95. თევზი მფრინავი.

მას. აქვს აგრეთვე მაწოვართა ქვეწარმა-
ვალთა და თევზთა მოდგმათაცა. აქვსთ აგ-
რეთვე ყველა ამათ წითელი სისხლი და
თავის ტვინი. სჩანს, ამ ოთხივე მოდგმას
ცოტაოდენი რამ მსგავსება კიდევ შეჰრჩე-
ნიათ, შორეული ნათესაობა ჰქონიათ.

ამისთვის ჩვენ ამ ოთხივე მოდგმას ვე-
დახით სერსემლიან ცხოველებს. არის კი-
დევ ბევრი, ძალიან ბევრი ცხოველი,

რომლებსაც არა აქვთ ხერხემალი, თავის
ტვინი და წითელი სისხლი, მაგრამ ამათ-
ზე შემდეგს წიგნში მოვილაპარაკოთ.

37

2949

37

949

ვლ. აღნიაშვილის მიერ
ხელმძღვანელ.

- 1) „ან“, წერა-კითხვა 10 კ.
 - 2) „ბან“, წვრილი ხალხური ლექსები 10 კ.
 - 3) „გან“, წვრილი ხალხური ამბები 10 კ.
 - 4) „დონ“, წვრილი ხალხური ამბებივე 10 კ.
 - 5) „ენ“, გასართობი. 10 კ.
 - 6) „ვინ“, პაწაწა მინერალოგია 15 კ.
 - 7) „ზენ“, პაწაწა ბოტანიკა. 20 კ.
 - 8) „თან“, პაწაწა ზოოლოგია 20 კ.
-
- 9) უბის ლექსიკონი 30 კ.
 - 10) ხალხური ზღაპრები წიგნი I, გამოცემა
„ქართველთა ამხანაგობისა“ 30 კ.
 - 11) „Первый шагъ“ въ изученіи рус-
скаго языка, გამოცემა „ცენტრალუ-
რი წიგნის მალაზიისა“ 40 კ.

იბეჭდება და ამ მოკლე ხანში გამოვა:

„ინ“, „კან“, „ლას“.

სკაი-ფაქტი