

სიმონ შვანიანი.

ნაშუენი ვაჭრით  
ვენახის  
გაშენება.

(შოკლე დარბევა).

„შვარის“ ამხანაგომის გამოსაქა,



კუთაის. 1901

„Коммерческая“ Типография В. Чиладзе и К<sup>о</sup>



სიმონ ჟვარიანი.

# ნამყენი ვაზით ვენახის გაშენება.

(მოკლე დარღება).

„გვარის“ ამხანაგობის გამოსემა.

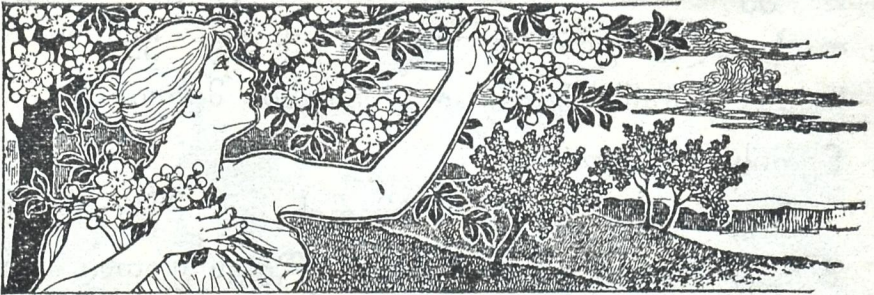
1446



ქუთაისი. 1901.

„კომერციული“ საბეჭდავი მ. ჭილაძისა ჯ აშხ.

Дозволено цензурою, Тифлисъ, 9 Ноября 1901 г.



## 1. რათ ღაგვჭირღა ნამყენი ვაჟი.



ს თორმეტი წელიწადია და მეტიც რაც ფილოქსერა გაჩღა ზემო იმერეთში და იწყო ვენახის განადგურება. ეს მწერი თან და თან მოედო მთელს დასავლეთ საქართველოს და გაღვიღა ქართლშიაც კი. არ გაიღლის ბევრი ხანი და მთელი კავკასია იქნება შეპყრობილი ამ სასტიკი სენით. მას ვერ აკავებს ვერც მაღალი მთები და ხშირი ტყეები, ვერც ზღვა და ოკეანი; იგი ისხამს ფრთას და გაღმოაქვს ქარს ათ-ათუთხმეტ ვერსზედ, იგი მოყვება შორს ქვეყნიღან მოტანილ ვაზებს (ღერწს) და, ასე გაშინჯე, აღამიანის სამოსელსაც კი. ღიღი ზარალი მისცა ფილოქსერამ ჩვენს იმერეთს, მაგრამ ეს უბრალო წვეთია იმ საშინელ ზარალთან შეღარებით,

რომელიც დამართა ამ პაწია მწერმა ევროპას და კერძოდ საფრანგეთს, სადაც გაანადგურა ოთხი და ხუთი მილიონი ქცევა ვენახი და მისცა ხალხს შვიდი-რვა ათასი მილიონი მანეთის ზარალი.

**ბევრი** საშუალება იხმარეს ამ მწერის მიმართ, მაგრამ ვერას გახდენ. ღღეს ერთად ერთ საშუალებათ არის ცნობილი ამერიკული ანუ მწარე ვაზები, რომელიც სამუდამოდ უძლებენ ფილოქსერას. ამათ-ზედ მყნიან ადგილობრივ ვაზებს და მით აშენებენ ვენახს გადაბრუნებულ მიწაზედ. ამ რიგად გაშენებული ვენახი იძლევა მეტად ბევრს მოსავალს, კარგ ღვინოს და ძლებს დიდხანს. ამ რიგად აშენებენ ვენახს ევროპაში, ამ გზას უნდა დავადგეთ ჩვენც და დავადექით კიდევ; ეს ოთხი-ხუთი წელია რაც დაიწყეს იმკრეთში ამერიკულ ვაზზედ ნამყენით ვენახის კეთება. **ეს** არის თითქმის ერთად ერთი საშუალება ფილოქსერის წინააღმდეგ.





## 2. სავენახე მიწის დამზადება.



აზი საზოგადოთ ცნობილია როგორც ღონიერი მცენარე, მისთვის არაა საჭირო მეტად მსუქანი შავი მიწები; ნოყო ქაობიანი ადგილი მისთვის ხომ სიკვდილია. მზის უყვარს მწალტე და მშრალი მიწები; ფერდი ადგილი მისი საუკეთესო ბინაა და იძლევა შვენიერ ღვინოს; არ ძულს ოდნავ დაფენებული და ვაკე ადგილებიც, თუ მწალტე მიწებია; ვარგობს ეგრეთვე ხმელს, ეწერს და ქვიშნარ მიწებზედ და იძლევა მეტად მაგარს ან ტკბილს ლიქორულ ღვინოს.

მაგრამ დიდი მნიშვნელობა აქვს თვით მიწის დამზადებას. მიწა საუკუნო ბინაა და საჯრდო მცენარისათვის. თვით მიწა მეტად რთულია და შემდგარი მრავალ სხვა და სხვა საგნებიდან.

ზოგი მათგანი ქარბობს, ზოგიც აკლია და უნდა შეემატოს ხელოვნურად, ზოგიც უნდა გარდიქმნეს სასარგებლო მასალად მზისა და ჰაერის ზეგავლენით. ამიტომ აუცილებელი საჭიროა მიწის გადაბრუნება—გაფხვიერება სამი ჩარევის სიღრმემდე მაინც თუ მეტი არა. არავითარი კელა და სასუქი ისე არ რგებს მიწას, როგორც გადაბრუნება.

მზის, ჰაერის, წვიმის და ყინვა-სიცივის ზეგავლენით გადაბრუნებული მიწა ფხვიერდება, კარგავს სიმკვრივეს და ზედ მეტ სინესტეს ან სიმშრალეს, ეძლევა შესაფერი ლამი, რომელიც არ შრება ძლიერ გვალვაშიაც კი, თუ მეტადრე გაუფხვიერეთ ზედა პირი; უსარგებლო ნივთიერებანი, ე. ი. მიწის უხსნელი მარილები ხდებიან გასახსნელნი და მით სასარგებლონი; ამ რიგათ მიწა პოხიერდება და ნაყოფიერდება, რაც ფრიად საჭიროა ყველა მცენარისთვის.

მრთი სიტყვით, გადაბრუნებულ მიწაში ყოველი მცენარე მით უმეტეს ვაზი თავისუფლათ უშვებს ირგვლივ თავის ძირებს, მაგრდება მკვიდრათ და ჰპოვებს საჭირო ლამსა და საზრდოს. ამ რიგად მცენარე უფრო ღონიერია, გამძლე და ნაყოფიერი, სწორეთ ეს არის საჭირო.

როდის უნდა გადაბრუნდეს მიწა? მიწა ბრუნდება ზაფხულში, შამოდევზედ და ზამ-



თარში. ყველაზედ უკეთესი დროა შუა წიფობისთვის დან იანვრამდე. ამ დროს მუშა უფრო მოცლილია, ნიადაგი სველი და ლბილი, ამით კი მიწის მუშაობა უფრო ადვილია და ეფად ჯდება. მასთან ხშირი წვიმის და სიცივის გამო მიწა იშლება და ფხვიერდება, ხოლო ვაზების დარგვამდე ორი თვით ადრე მაინც უნდა იყოს მიწა გადაბრუნებული; თუ ექვსი თვით ან ერთი წლით ადრე დამზადდება ნიადაგი კიდევ უკეთესი.

შველას ჯობია ბარით გადაბრუნება, ხოლო იგი დიდ ჯაფას ითხოვს და მით ძვირად ჯდება. ბევრად ეფია გუთნით გადაბრუნება. ხმარობენ ორს გუთანს: ერთი მიდის წინ და აბრუნებს მიწას შვიდ-რვა გოჯამდე, მეორე იმ კვალშივე მიყვება უკან და აღრმავებს კიდევ ხუთ-ექვს გოჯამდე. მიწის ამ რიგად გადაბრუნება შეიძლება უფრო ვაკეზე და ოდნავ დაფენილ ადგილებზე. მიწის საბრუნებლად ხმარობენ ეგრეთვე ორთქლის გუთნებს; ერთი ამ გვარი გუთანი აქვს საქარის საჩქოლეს და მსურველს შეუძლია იქირაოს იგი.

თუ ბარით აბრუნებთ მიწას, ჯერ უნდა გააბათ ლარი ორპირად და გათხაროთ ქვემო-დან თხრილი გრძლათ სიგანით ერთი არშინი ან არშინ ნახევარი და სიღრმით სამი ჩა-

რექი.\* უნდა მიყვეთ ზეიდან ლარითვე ბარით და ჰყაროთ შიგ მიწა; დიდი ბელტები უნდა დაფუნენა; მასთან უნდა, ამოყარო სხვილი ქვებიც. ამ რიგად გაკეთდება გვერდით იმ გვარივე მეორე სწორი თხრილი; ამას აავსებთ და გაკეთდება მესამე, მეოთხე, მეათე და სხ.

ესენი თან და თან აივსებიან მათ გვერდით მდებარე მიწით და სულ ზოლოს ზეით დარჩება შეუვსებლათ ერთი თხრილი, რომელიც შეგიძლია აავსოთ პირველი თხრილის გადანაყარ მიწით. ამ რიგად ბრუნდება და მზადდება სავენახე მიწა; ზეითა ნაწილი იყრება ძირს, ქვეშა კი ზეით. მჭვი არაა, სავენახე ადგილი უნდა გქონდეთ კარგათ შეკავებული, რომ არ შეგივიდეთ საქონელი (ხვადაგი) და არ დაჯგნოს გადაბრუნებული მიწა.

მიწა ანუ ნიადაგი შესდგება ორის შრესაგან: ზეადაგიდან და ქვეადაგიდან. თუ ორივეში ცოტა კირია, მაშინ უნდა გადაბრუნდეს ორივე ისეთ როგორც წინეთ ვთქვით; თუ ზეადაგში არაა ან ცოტაა კირი, ქვეადაგში

---

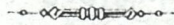
\*) ჩვენში ე. ი. იმერეთში და გურია-სამეგრელოში სრულიად საკმარისია მიწის სამ ჩარეჭედ გადაბრუნება, რადგან საკმაო ლამიანი ჰავა გვაქვს; ხმელსა და ცხელს მხარეებში კი აჯობებს მიწის ერთ არშინზედ მაინც გადაბრუნება, რადგან ვაზის ფესვები მიწაში ღრმად უნდა წავიდეს.

კი ბევრია, მაშინ ქვედაგი უნდა დარჩეს უხლებლად (მხოლოდ იქვე უნდა გაათხვიროთ) და მარტო ზედაგი უნდა გადაბრუნდეს; თუ ზედაგში ბევრი კირია, ქვედაგში კი არა, მაშინ უნდა გადაბრუნდეს ორივე, ე. ი. ზედაგი ქვეშ უნდა მოყვას, ქვედაგი კი ზეით, ეს ასე მიტომ კეთდება, რომ ამერიკულ ვაზებს საზოგადოთ ვნებს კირი.

**ძლიერ ფერდობზედ**, სადაც გადაბრუნებული მიწა თავს ვერ დაიჭერს, უნდა დასტოვოთ გადაბრუნების დროს ყოველ ექვს ან რვა საჯუნზედ ხტულები (დაუბარავი მიწა) სიგრძი-სად, სიგანით ერთი არშინი ან არშინ ნახევარი. **ეს ხტულები** შეაკავებენ გადაბრუნებულ მიწას; უამისოდ კი ამ მიწას ჩამორეცხენ წვიმა-ნიადვრები და დასტოვებენ ფხეკს, რაც ბევრს დამართეს ზემო იმურეთში.

**საზოგადოთ მიწა** უნდა გადაბრუნდეს პირ-წმინდათ და არა ნაჭერ-ნაჭერათ და ობოლ თხრილებათ, როგორც გააკეთეს ზოგმა ჩვენში. **ეს დიდათ** მავნებელია, ვინაიდან ამ თხრილებში დგება ზამთარ-გაზათხულზე წყალი და აღპობს ვაზის ძირებს; ეგრეთვე თხრილში ვაზის ფესვები ვერ ხეირობენ როგორც რიგია. **მასთან** თხრილების კეთება არც ისე ეფად ჯდება, როგორც ჰგონიათ; საგულისხმოა ის ფაქტიც,

რომ გადაბრუნებულ მიწაზედ გაშენებულ ვენახს მესამე წელს მოაქს მოსავალი, თხრილებში ჩაყრილს კი მეხუთე-მეექვსე წელს.



### ვ რ ა მიწას საჭიროებენ ამერიკული ვაზები.



ოგორც ვიცით, ჩვენსა და ევროპის ვაზებს მყნიან ამერიკულზედ ფილოქსერის წინააღმდეგ, რადგან ამერიკულ ან მწარე ვაზის ფესვებს ვერას აკლებს ეს მწერი. ამერიკული ვაზები მეტად ბევრი ჯიშისაა, ზოგი მათგანი კ რგად უძლებს ფილოქსერას, ზოგი არა. **ბამძღეთა** შორის ყველაზედ უფრო სამნიშვნელოა და გავრცელებული: **რიპარია**, **რუპესტრის**, **ვიალა**, **სოლონის** და **ბერლანდიერი**. **მგრეთვე** ვრცელდებიან ამ ბოლო დროს და კარგათ უძლებენ ფილოქსერას ევროპა-ამერიკულ ან თვით ამერიკულ ჯიშების ერთმანეთთან დაქორწინებით ხელოვნურად შექმნილი ვაზები, **პიბრიდები**. ჩვენში კი ამერიკულ ვაზებში ყველაზედ უფრო ცნობილია **რიპარია** და **რუ-**

პესტრისი (რუპესტრის მონტიკოლა).  
პირველი ე. ი. რიპარია მაღალი წვანე დიდ  
ფოთლიანი ვაზია, მეორე ანუ რუპესტრისი  
კი დაბალი წვრილ მოყვითლო ფოთლიანი.

უნდა შევნიშნოთ, რომ ჩვენი ვაზებივით  
ამერიკული ჯიშები ვერ ხეირობენ ერთსა და  
იმავე მიწაზედ; ყველა მათგანს სათითაოდ თა-  
ვის შესაფერი მიწა უყვარს და თუ მათ ამგვარი  
ნიადაგი არ აურჩიეთ, ისინი ან სკდებიან ლერ-  
წად, აძლევენ საოცარ ზრდას და მით აცვენ-  
ენ ნაყოფს, ან ემართებათ სიყვითლე (ხლო-  
როზი) და ხმებიან კიდეც, თუ კიდეც სხვა წა-  
მლით არ უაქიმეთ ყოველ წლობით. ამიტომ  
აუცილებელი საჭიროა აარჩიოთ ვა-  
ზი მიწის შესაფერად.

როგორც ვიცით, მიწა ბევრგვარია; ზოგი  
შავი მსუქანი მიწაა, ზოგი თიხნარია, კირ-  
ნარი, ქვიშნარი, სილნარი, კაჟნარი, თი-  
რის მიწა და სხ. მასთან ზოგი ღრმა მსუქანი  
მიწებია, ზოგი მჭლე ეწერი, ზოგი მკერძი და  
ნესტიანი, ზოგი მშრალი და ქვიანი. ამ მიწე-  
ბის და გვარად უნდა აირჩეს ამერიკული ვაზები.

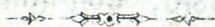
რადგან ჩვენში ამ ხანად ვრცელდება მხო-  
ლოდ რიპარია და რუპესტრისი, ამიტომ გან-  
ვიხილოთ თუ რა მიწებზედ ვარგობენ ისინი  
სათითაოდ.

**1. რიპარია** ყველაზედ უკეთესი, საყოველთაოდ უფრო გავრცელებული ჯიშია; იგი ძლიერ კარგად ითვისებს ნამყენს, კარგად ახარებს, ადრე ამწიფებს ყურძენს და ბევრსაც ასხმოვიებს. მისთვის საუკეთესო მიწებათ ითვლება ღრმა ფხვიერი, მსუქანი და ნოყიერი მიწები, რომლებშიაცარ უნდა ერიოს ბევრი კირი. რიპარია ვარგობს ეგრეთვე კაჟნარ და სილნარ მიწებზედ, კაჟნარ-თიხნარზედ, კაჟნარ-კირნარზედ და სხ., საზოგადოთ ყველა იმ მიწებზედ, რომლებზედაც ხეირობს წაბლის ხე. ეს მიწები უნდა იყოს ღრმა, ლამიანი და ნაყოფიერი.

**2. რუპესტრის** (რუპესტრის მონტიკოლა) ძლიერ გამძლე და ღონიერი ვაზია, ნამყენს ითვისებს კარგად და საკმარისად ასხმოვიებს. მისი შესაფერი მიწებია: მქლე, ეწერი, მკერივე-თიხნარი, მკერივე-ნესტიანი, მშრალი-ქვიშნარი, კირნარი, კაჟნარი და სხ. ამ ვაზის ნამყენებისთვის უნდა აირჩეს მქლე ან საშკალო მიწა და არა მსუქანი, რადგან წავა ზრდაში და დააცვენს ნაყოფს (მტევნებს).

ამიტომ, როგორც კი მიწას გადააბრუნებ და შეიტყობ თუ რა თვისება ქონებია მას, იმის მიხედვით უნდა შეიძინო რიპარიაზედ ან რუპესტრიზედ გახარებული ნამყენები და გააშენო ვენახი.

ჩვენში ამას არ აქცევენ ჯეროვან ყურადღებას და ვშიშობ, რომ არ მოყვეს სამწუხარო შედეგი.



#### 4. ნამყენი ვაზის არჩევა.



მერიკულ ვაზზედ კიდევ მეტი მნიშვნელობა აქვს თვით ნამყენის არჩევას; ამაზედაა დამყარებული ვენახის ღირსება, მოსხმა და მომავალი. ნამყენს აკეთებენ ჩვენში ან თვით მემამულენი (უფრო კი გლეხები) თავისათვის, ან ყიდულობენ კერძო და სახელმწიფო საჩქოლეებიდან. ნამყენის კეთება არც ისე ძნელია, ხოლო ბევრი წვრილმანი რამეების ასრულება არის საჭირო და ვინც მარადის ამ ხელობას არ მისდევს და თავისთვის უნდა გაიკეთოს 500 ან 1000 ძირი, მისთვის დიდ ხეირს არ წარმოადგენს ნამყენის კეთება. ბევრად უმჯობესია მან იყიდოს კარგად არჩეული ნამყენი საუკეთესო საჩქოლეებიდან. \*)

\*) ვისაც სურს გაეცნოს დამყენას და საჩქოლეს ვითარებას, მას მივუთითებთ ჩვენს წიგნზედ სათაურით: „ამერიკული ვაზით ვენახის გაშენება“.

რა რიგად უნდა აირჩეს ნამყენი ვაზი?

1. ნამყენის ღერი არ უნდა იყოს არც მეტად სხვილი და არც მეტად წვრილი. წვრილი ნამყენი რჩება სუსტ ვაზად, სხვილი კი იძლევა მეტად ღონიერ ბუჩქს, რომელიც ან აცვენს, ან სულ არ იძლევა ნაყოფს. მასთან ნამყენი არ უნდა იყოს არც მეტად გრძელი და არც სულ მოკლე.

გრძელი ნამყენის ფესვები იძულებულია ღრმად წავიდეს მიწაში და იქ ვერ პოვებს საკმაო სინოყიერეს; მასთან მეტი სინესტიც აფუჭებს.

მოკლე ვაზის ძირები კი რჩებიან ზერვრედ და ადვილად აფუჭებენ გვალვა და ყინვები. ასე რომ ნამყენი უნდა იყოს სიგრძით ხუთიდან შვიდ გოჯამდე.

2) ნამყენი უნდას იყოს კარგად შეხორცებული, ისე მაგრად, რომ რაც უნდა ღონიერად გადასწიო არ უნდა გადატყდეს დამყენილ ალაგას და სხვაგან კი. ცუდათ დამყენის ან შეხოვის გამო ძლიერ ხშირად მოხდება ხოლმე, რომ ნამყენი ვერ შეხორცებულა როგორც რიგია, დარჩენია ღიათ რომელიმე ნაწილი, შეპარვია შიდ წყალი, ჰაერი და დაუღზია გული; ამგვარი ნამყენი გარეგნობით ჯან სალია, ლერწიც გაუკეთებია, ძირებიც აქვს, მაგრამ როგორც კი გადასწევ მაშინვე



გადატყდება და გამოჩდება შავად ან მუქად დამპალი გული; ამისთანა ნამყენი ხშირად ხმება სამი-ოთხი წლის შემდეგ.

3) ნამყენი უნდა იყოს შენახული კარგად და საკმაო ფესვებიანი. ხშირად ხდება, რომ ამოღების შემდეგ ზამთარში ვერ ინახვენ ნამყენებს სარდაფში როგორც რიგია, ფესვები ან გახმობია სიმშრალის გამო, ან დაობებია და დაღობია მეტრს სინესტით; ეჭვი არაა, ამისთანა ნამყენი სრულიად უვარგისია.

4) ნამყენი უნდა იყოს უსათუოდ სხმო-იარე ვაზის და ლერწის კვირტებიდან გაკეთებული. ამას კი ჩვენში ვგონებ არავინ აქცევს ყურადღებას, მაშინ როდესაც ეს აუცილებელი საჭიროა. როგორც ვიცით, ვაზი მრავალი ჯიშისაა; მათში ზოგი ბევრს იხამს, ზოგი ნაკლებს; ეგრეთვე ერთი და იმავე ვაზის (ჯიშის) ბუჩქები ზოგი კარგი მომსხმელია, ზოგი ცუდი. აი საჩქოლის შეგნებულმა და სინდისიერმა პატრონმა ან მეთაურმა სანამყენედ იმ ვაზის ბუჩქები უნდა აირჩიოს რომელიც უკეთ იხამს და საკვირტედ ის ლერწები, რომელზედაც ესხა კარგად. მასთან საკვირტე ლერწები არ უნდა იყოს მოჭრილი არც ნორჩი ბუჩქიდან და არც ბებრიდან; თვით ლერწი არ უნდა იყოს არც წვრილი და არც

ძლიერ სხვილი. ყოველივე ამას დიდი მნიშვნელობა აქვს. ამ რიგად გაკეთებული ნამყენი ხანგძლივიცაა და მეტად მომსხმელი.

ვაზის დამყნაც იმავე კანონს ემორჩილება, რასაც ხეხილი ე. ი. სხალი, ვაშლი, ატამი და სხ. ჩვენ ამათ სამყენად ვეძებთ სხმოიარე ხის ნაყოფიერ კვირტს; ისე უნდა ვეძიოთ ვაზისათვისაც. სამწუხაროდ ამას მუშტარი თავითვე ვერ მიუხვდება, ეს არის საჩქოლის პატრონის კეთილ-სინდისიერებაზედ დამყარებული.

როგორც ვთქვით, თუ ისე რიგად აარჩიეთ ნამყენი და შეიძინეთ, იცოდეთ, რომ რაც უნდა ძვირად იყიდოთ, მაინც მოგებულნი ხართ, რადგან გაგიკეთდებათ კარგი სხმოიარე და გამძლე ვენახი; და თუ არ მისდიეთ ამას და იყიდეთ უვარგისი ნამყენები, იცოდეთ სულაც რომ გაჩუქონ მაინც ზარალია, რადგან მიწა გაგიცდებათ, შრომა დაგეკარგებათ და თქვენი ვენახი არაფრათ არ ეღირება. ეს ამბავი ბევრს ემართება ჩვენში და ძლიერ სამწუხაროა. აქ უმთავრესი დანაშაული მიუძღვით საჩქოლეების პატრონთ, რომელნიც თითქმის ყველანი გაპყოლიან მხოლოდ ვიწრო სიხარბეს და აწვდიან ხალხს უვარგისს ნამყენს. ჩვენ დავიარეთ იმერეთში თითქმის ყველა საჩქოლეები, ვნახეთ იმათ გაყიდულ ნამყენებით

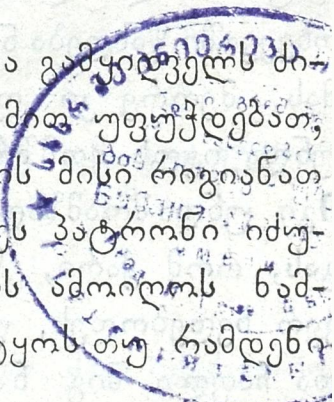
გაშენებული ვენახები და სამწუხაროთ დაფრწმუნდით ამაში. საჭიროა ამ ცუდ მოვლენას მიექცეს საზოგადოებიდან და მთავრობიდან ჯეროვანი ყურადღება, ვინაიდან ეს საქმე ცუდათ იმოქმედებს ხალხზედ, დააფრთხობს და გულს აუყრის ნამყენით ვენახების გაშენებაზედ, რომელიც ჩვენში ერთად ერთი საშვალეა ფილოქსერის წინააღმდეგ.\*)



### 5. ნამყენი ვაზის შენახვა დარგვამდე.



ვენში მუშტარს და გამყიდველს ძირითადი ნამყენი მიუღწევათ, რომ ბევრმა არ იცის მისი რიგიანათ შენახვა დარგვამდე. საჩქოლეს პატრონი იძულებულია შამოდვეის გასულს ამოიღოს ნამყენები; გადაარჩიოს და შეიტყოს თუ რამდენი



\*) ამ ბოროტებასთან საბრძოლელად, ხალხში მევენახობა-მეღვინეობის ცოდნის მოსაფენად, და მეტადრე დაბალ ფასებში კარგის არჩეულ ნამყენების მისაცემად ამ მოკლე ხანში ქუთაისში დაარსდა მევენახობა-მეღვინეობის ამხანაგობა, სახელად „ზ ვ ა რ ი“. მსურველთ შეუძლიათ მიმართონ ამხანაგობის გამგეობას ქუთაისში და შეიძინონ მისგან როგორც ნამყენები ეგრეთვე მიიღონ სხვა და სხვა სამეურნეო დარიგებანი.

აქვს გასაყიდათ, მასთან იქონიოს მზათ მუშტ-  
რისთვის; ეგრეთვე მუშტარიც ეშურება მალე  
იყიდოს და აირჩიოს კარგი ნამყენი, რადგან  
მოთხოვნილება დიდია და თუ არ დაუჩქარა,  
ხშირად დარჩება კიდევ უვაზოთ, რაც არა  
იშვიათი მოვლენაა ჩვენში. მაგრამ ვთქვათ  
მიწა არა აქვს მზად, რომ მაშინვე დარგოს,  
რა უნდა ქნას? უნდა შეინახოს გაზაფხულამდე;  
რა რიგად?

**ძ**იროული ნამყენები უნდა შეინა-  
ხოთ დარგვამდებან სილაშიან სილ-  
ნარ მიწაში. სილა თუ მიწა არ უნდა იყოს  
არც მშრალი და არც ნესტიანი; ორივე შემ-  
თხვევაში წახდება ნამყენი: პირველი გამოახმობს  
მას, მეორე კი დააღპობს. მიწა თუ სილა  
უნდა იყოს მომშრალი, ან ოდნავ ლამიანი.  
**ი**გი უნდა მოამზადოთ სადმე მიფარებულ ალა-  
გას, რომ ქარი, წვიმა და სიცხე-სიცივე მას  
ვერ ხვდებოდეს, უმჯობესია სადმე შენობაში  
და ჩაფლა შიგ ნამყენები, ან სულ დაფარო  
ისინი სილით თუ მიწით, ან არა და დაფარო  
მხოლოდ ნახევარი, ე. ი. ქვეშა ნაწილი.  
**ხ**ოლო უნდა გახსოვდეთ, რომ კონებათ არ  
შეკრათ ნამყენები და არ ჩაყაროთ ისე სი-  
ლაში თუ მიწაში, არც დაახვავოთ ერთმანეთ-  
ზედ. **ი**ცოდეთ, რომ ამ რიგად ნამყენს ფეს-

ვები შეუხურდება, მოედება თეთრი ობი და წახდება ერთიანად. ამ რიგად ბევრს უფუჭდება ნამყენი. ნამყენები უნდა იყოს მოშორებული ერთი მეორესგან, ასე რომ ერთმანეთს არ უნდა ეხებოდეს, შუაში კი სილა ან მიწა უნდა ქონდეთ ჩაყრილი.

ასე აზრიანად შენახული ძირითადი ნამყენები ინახება კარგად დარგვამდე, ამ რიგათ არავითარი ზარალი არ მოსდის არც საჩქოლის პატრონს და არც მევენახეს.



## 6. ნამყენი ვაზის დარგვა და პირველი მოვლა.



ფილს ადგილებში, მაგ, იმერეთში, სადაც ზამთრობით დიდი ყინვა არ იცის, შესაძლოა ნამყენი დაირგეს სავენახედ შუა შემოდგომიდან ვიდრე გასვლამდე. მაგრამ ცივ ალაგებში კი, სადაც ყინვა მკაცრობს (როგორც ქართლშია), ეგრეთვე ცივს მკვირვე თიხნარ ნესტიან მი-

წებში: საჭიროა ნამყენი დაირგოს გაზაფხულზედ. ხოლო უნდა გახსოვდეთ, რომ ორივე უკმთხვევაში მიწა უნდა იყოს ორი-სამი თვით მაინც ადრე გადაბრუნებული და დამზადებული.

თუ ნიადაგი ძლიერ მკვრივეა, სასურველია მოეყაროს საკმარისად სილა (ქვიშა), თუ ეს მოსახერხებელია; თუ მიწა მკლეა, საჭიროა მისი კელათი გასუქება; ორივე უკმთხვევაში ეს უნდა მოხდეს ორი კვირით ადრე ვაზის დარგვამდე. რამდენიმე დღით ადრე ვაზის დარგვამდე უნდა მოასწოროთ მიწა, დაბლანოთ და ამოიღოთ ნამყენის ჩასარგავად ორმოები შვიდი-რვა გოჯა სიღრმე-სიგანით.

სასურველია ვაზი დაირგოს ისე უთავბოლოდ კი არა, როგორც ჩვენ ვაკეთებდით წინეთ, არამედ რიგზედ, შაკებათ, რომელიც უფრო უხდება ვენახს და ბევრად აადვილებს მუშაობას, მეტადრე ვისაც დიდი ზვარი აქვს და ცხენით მუშაობს. ზაზების და შაკების ერთმანეთთან სიშორე დამოკიდებულია მიწის თვისებაზე და ვაზის ხასიათზედ; ეგრეთვე გახსლანებდაც. თუ მიწა მსუქანია და ნოყიერი, მასთან ვაზიც ღონიერი და გრძელ ღერწოვანი, როგორც მაგ., გძელ-შავი, ან ღონდ-ლლაბი, მაშინ შაკები უნდა დააშოროთ ერთმანეთს ორ არშინ ნახევრიდან ერთ საყენამდე.

თვით ვაზები კი უნდა დააშოროთ ორით ან ორ არშინ ნახევრით. თუ მიწა მქლეა და ვაზიც სუსტი (როგორც მაგ., ფრანგული პინო), მაშინ შაკებს შორის საკმარისია ორი არშინი და ვაზებ შორის არშინ ნახევარი. თუ მიწა საშუალო ღირსებისაა და ვაზიც საშუალო ღონის, როგორც მაგ., ციცქა, კრახუნა, ცოლიკაური, რქაწითელი და სხ., მაშინ სრული. საკმარისია ვაზები დააშოროთ ერთმანეთს ორი არშინით და შაკები კი ორ არშინ ნახევრით.

შოველ შემთხვევაში უნდა ეცადოთ, რომ შაკებს მისცეთ ჩრდილოეთიდან სამხრეთისაკენ მიმართულება და ხაზიც ამ რიგად უნდა გააგლოთ. ამ გვარად ჩაყრილ ვენახს მზე პირ და პირ დაცქერის, ნაკლები ჩერო აღგება და მით ყურძენი უკეთ მწიფდება. მასთან კარგია ამგვარი მ. მ. რთულება მეტადრე იმერეთში, მით რომ ვაზს ვერც ზენა ქარი წაახდენს იმდენად და ვერც ცივი ნესტიანი ქვენა შეაწუხებს, მტადრე თუ სინებზედაა გაბმული ვენახი. ღაზიანდებიან მხოლოდ გვერდებზე ორიოდე შაკი და არა სხვა. ამასთანავე სასურველია ნამყენი დაირკოს შახმატურად ანუ აღმაცერად, ისე როგორც გვიჩვენებს აქვე სურათი პირველი:

ამ გვარად დარგულ ვაზს სათითაოდ უფრო მეტი მიწა და ჰაერი აქვს, ამიტომ უკეთ ხარობს და უკეთეს მოსავალსაც იძლევა.

დარგვის დროს უნდა ამოიღოთ სილიდან ან მიწიდან შენახული ნამყენები, უნდა წააჭრათ ფესვების წკვერტები (ბოლოები) და უნდა დარგოთ დამზადებულ ორმოებში. **თუ** ნიადაგი ხმელი და მშრალია, კარგი იქნება თუ ვაზებს ჩაატანთ ორმოში მცირეოდენ დამწვარ კელას, ხოლო ისე რომ კელა ვაზის ფესვებს არ ეხებოდეს. **ვაზს** რო დარგავთ, ჯერ უნდა ჩააყაროთ მიწა, მით დაუფაროთ ფესვები და მერე უყავით კელა, შემდეგ ისევ მიწა და ყოველივე ეს ძლიერ კარგად უნდა მოიტკეპნოს, ჯერ შუამდე რომ ჩაყრით მიწას მაშინ მოტკეპნით კარგად და მეორეთ როცა გაავსებთ თხრილს. **ქელა** მიცემს ვაზს ნოყიერებას და არ გამოუღლევს სილამეს. **ფესვების** წკვერტის წაჭრას კი ის მიზანი აქვს, რომ აფხიზლებს მცენარეს და იწვევს მას სამოქმედოთ.



მასთან ფესვები იკეთებენ ბევრს ფოჩებს და მით ღონიერდება ვაზი.

ამასთანავე დარგვის დროს ნამყენი უნდა გასხლათ ერთ-ორ კვირტზედ; თვით ნამყენი ალაგი უნდა ქონდეს მიწის ზედა პირის სისწორივ. როცა ორმო მიწით გაივსება, ნამყენს ზეითა ნაწილი უნდა დაუფაროთ ფხვიერო მიწით, რომ ან ყინვამ და ან სიცივემ არ გაათუქოს იგი.



## 7. ახალი ვენახის მოვლა მთელს წელიწადს



ოგორც კი დარგეთ ვაზები, მაშინვე თითოულ ძირს უნდა მიუსოთ ხარდანი (ჭიგო) \*), რომელზედაც შემდეგ უნდა მიეკრას ვაზის ყლორტები. როგორც საერთოდ მიღებულია, ვენახს უნდა უწყამლოთ შაბიბანით ორ-სამჯერ ზაფხულში, რომ არ გაათუქოს მილდიუმ (ობმა) და ჭრაქმა. მასთან ვენახი უნდა გათოხნოთ სამ-ოთხჯერ და იქონიოთ მეტად სუფ-

თად, მასთან შიგ არ უნდა დათესოთ არც სიმინდი, არც ლობიო და მეტადრე კვახი, ნესვი და სხვა ამგვარი მცენარენი, რასაც ჩადიან ჩვენში. მს მცენარენი ართმევენ მიწას საზრდოს, ახშობენ ვენახს, ანესტიანებენ და ამძლავრებენ ვაზის სხვა და სხვა სენს.

ვაზს უყვარს სისუფთავე, ბევრი ჰაერი და თავისუფლება. მას მოზიარე არ უნდა ყავდეს ადგილში თუ გსურთ, რომ კარგი ვენახი გაიკეთოთ.

როგორც თავში ვთქვით, ვენახი უნდა გქონდეთ მაგრათ და საფუძლიანად შეკავებული და არაფერ დროს შიგ პირუტყვი (ხვადაგი) არ შეუშვათ საძოვარად. წლის განმავლობაში თითოულ ვაზს ეჭივრება გამორჩევა, ბუშების ანუ ნამკრეების დაცლა და კვირკობ-მარიობისთვეში ლურწის ბოლოების წაჭრაც ორ არშინს ან ორ არშინ ნახევარს რაც გადაემეტება; ყოვე-

---

\*) თუ ორ-სამ პროცენტთან გახსნილ სპილენძის შაბიბანში (ე. ი. ათ ჩაფ წყალზედ ათი-თუთხმეტი გირვანქა შაბიბანი) ჩაყრით რამდენიმე დღით კან გაცლილ ხარდანს და მერე დაასობთ, ამ რიგად ხარდანს ეძლევა ორ-სამჯერ მეტი გამძლეობა; იგი არ ლპება ადვილად. ამგვარივე სიმაგრე და გამძლეობა ეძლევა თოკს (ბაწარს), რაფის და სხ.

ავტორი.

ლივე ესა მეტად რგებს ვაზს, ამით მტევანი და მარცვალი უფრო მსხვილდებიან და მწითდებიან უკეთ; თვით ვაზიც უფრო ღონიერდება, ლერწი (რქა) უსხვილდება, უმაგრდება და უმწითდება.

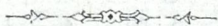
ამ რიგად უნდა მოუარო ვენახს შემდეგ წლებშიაც. — ზოგი პირველსავე წელს და თითქმის ყველა ვაზები მეორე-მესამე წელს იზმენ ნიშანს, ე. ი. მოიხამენ, მაგრამ ბევრად უმჯობესია, რომ პირველ ორს წელს მაინც ყველა გამოღებული მტევნები დააცალათ, მესამე წელს კი მტევნების რიცხვი შეუმცირაოთ, თუ ბევრი ექნა, რადგან ცნობილია, რომ ნაყოფიერება ყოველ ნორჩ მცენარეს ასუსტებს და ჩაგრავს, ამასვე უშვება ვაზსა. პირველ ორს წელს ჩვენ უნდა ვეცადოთ, რომ გავაღონიეროთ ნორჩი ვაზი და არა დავასუსტოთ იგი ადრეულ ნაყოფიერობით. მრჯენვე გაღონიერებული ვაზი დიდხანსაც ძლებს, კარგათაც უმაგრდება ყოველგვარ სენს და იძლევა ბევრს ნაყოფს, რომელსაც ამწითებს შვენიერად. დასუსტებული ვაზი კი ნამდვილი ზარალია. ის წააგავს წელში გაწყვეტილ საულლე მოზვერს. იგი ვერც ნაყოფს იძლევა კარგსა, ვერც ამწითებს რიგიანად და ვერც დიდხანს ძლებს. ამიტომ

ვიმეორებ: ფრიად და ფრიად საჭიროა, რომ პირველ ორს წელიწადს მაინც არ შეარჩინოთ ვაზებს მტევნები; ეცადეთ ამ ვაზების გაღონიერებას თუ გსურთ იქონიოთ სანაქებო ვენახი.

რაც შეეხება ვაზის გასხლას, ჩვენ აქ არას ვიტყვით, ამაზე ჩვენ გვექნება ცალკე წიგნი. ვიტყვით მხოლოდ რომ, სუსტი ჯიშები და ვაზები უნდა გაისხლას მოკლედ, ღონიერი კი გძლად. ეს საერთო კანონია. ვაზი უნდა გასხლათ ან ზამთრის პირს (თფილს ადგილებში) ან ახალ გაზაფხულს; ნამყენი ვაზიც ისე უნდა გაისხლას, როგორც არა ნამყენი; მხოლოდ მეროპაში არის ცნობილი სხვა და სხვა საუკეთესო გასხლა, რომელიც უნდა შემოვიღოთ ჩვენც და რომელზედაც გვექნება ცალკე საუბარი.

თუ შენიშნეთ, რომ ვაზები მეტად გაღონიერდნენ, ზრდაში მიდიან და ყურძენს არ ისხამენ ან აცვენენ მტევნებს, ამისთანა ვაზი უნდა გასხლათ გრძლად, უნდა დაუტოვოთ ბევრი ნეკები და ლერწები. მგრეთვე მოსხმისთვის მეტად რგებს ნაცარი (ტუტა); იგი უნდა აიროს მიწაში ან სილაში, მოეყაროს ვენახს მიწაზე და აიხნას ან აითოხნოს. ნაცარში

არის ერთგვარი ნივთი, რასაც ქვია კალი და რომელიც აძლევს ვაზს ნაყოფიერობას. ნაცარი რგებს ეგრეთვე ხეხილსაც; ბევრის მიყრა კი არაა საჭირო.



## 8. ახალი მენახის უპირატესობა ძველზედ.



ვერი ცრუ ხმები გავრცელდა ამერიკულ ვაზის ნამყენზედ. ზოგი ამბობდა ცუდი ღვინო დაუდგებაო; ზოგი ბრძანებს მისი ღვინო არ იძველებსო, ზოგი გაიძახის ცოტა მოსხმა ექნებაო, ზოგს ახლაც ჯერა, რომ ნამყენი ფილოქსერას ვერ გაუძლებს და რვა-ათი წლის შემდეგ გახმებაო და სხ. საბედნიეროდ ყველა ეს ხმები სიცრუეზედ და უფიცობაზედ არიან აგებულნი.

არამც თუ ევროპაში, არამედ ჩვენშიაც კი რამდენიმე წლის მაგალითით დარწმუნდნენ, რომ ყურძენიც ბევრი მოიხსა ამ ახალმა ნამყენებმა და ღვინოც უკეთესი დააყენა. ეჭვი არაა, როცა ეს ახალი ნამყენები დამამაცდებიან კიდევ უკეთ მოიხსმენ და უკეთეს ღვი-

ნოს მოგვცემენ. მასთან თუმცა ჩვენში ნამყენის ღვინო ჯერ არ გვიძველებია, რადგან სულ ახლა დავიწყეთ მისი მოშენება, მაგრამ ევროპაში თუთხმეტი და ოცი წლის ღვინოებია ნამყენ ვაზიდან დაყენებული და ეს ღვინოები საუკეთესო ღვინოების ღირსებით არიან შემაკულნი. თუ ევროპაში ასე ხდება, მაშ რატომ ჩვენშიაც არ უნდა მოხდეს იგივე?!

რაც შეეხება ნამყენის გამძლეობას ფილოქსერის წინააღმდეგ, ჩვენში ჯერ ვერას ვიტყვით, რადგან მხოლოდ ეს ოთხი-ხუთი წელია რაც დაიწყეს ნამყენის გაშენება, მაგრამ შვენიერი მაგალითი გვაქვს ევროპისა. მაგ., საფრანგეთში, სადაც ყველაზე მეტი ზარალი მისცა ფილოქსერამ, გაშენებულია დღეს ნამყენით თითქმის სამი მილიონი ქცევა ვენახი; ბევრი მათგანი ათი-თუთხმეტი წლისაა, ბევრი ოცი და ოცდახუთი წლის, არის ეგრეთვე ოცდაათი წლიანიც, მაგრამ ყველანი შვენივრად ხარობენ, უძლებენ ფილოქსერას და ისხამენ დღემდე. არავითარი სისუსტე მათ არ დატყობიათ, არც გამხმარან და არც ფილოქსერას უვნია მათთვის. თუ კი ეს ამბავი ხდება საფრანგეთში და მთელ ევროპაში, ექვი არაა იგივე უნდა მოხდეს ჩვენშიაც რადგან ჩვენი და მათი ბუნება და მიწები თითქმის ერთი და

იგივეა. **მ**ვით ამერიკული ვაზის და ნამყენის ცხოვრება ემოჩინება ყველგან ერთსა და იმავე კანონს.

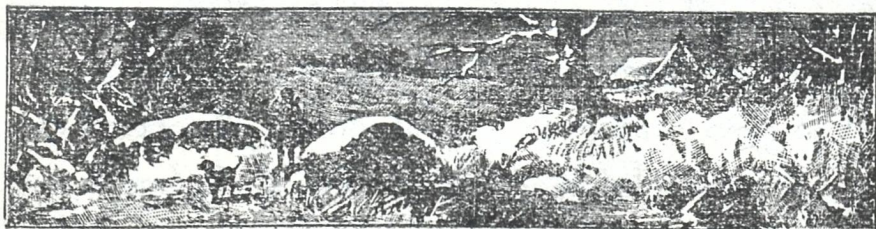
**ა**მიტომ ნუ გვაქვს ნურავითარი შიში! დროა შევიგნოთ ყველამ, რომ ნამყენი და მით გაშენებული ახალი ვენახები მეტად გამძლენიც არიან, ვერას ვნებს მათ ფილოქსერა, ბევრსაც ისხამენ, კარგ ღვინოსაც იძლევიან და ღვინოც შვენივრად ძველობს. საზოგადოთ შენიშნულია, რომ ნამყენზედ უფრო ადრე და უკეთ მწიფდება ყურძენი ვიდრე არა ნამყენზედ.

**ზ**ადაბრუნებამ ხომ მიწები გაასუქა და გაათხვიერა, მისცა ვაზს უკეთესი საზრდოსავე და მათ ორ-სამჯერ მოუმატა მსხმოარება და ღვინის მოსავალი. მაგალითად, თუ წინად ძველებურად ქაკეთები ქცევა ვენახი იძლეოდა სამოცსა და ოთხმოცს ჩათს ღვინოს, დღეს ნაცვლად ქცევა გადაბრუნებულ მიწაზედ გაშენებული და კარგად მოვლილი ოთხი-ხუთი წლის ნამყენები იძლევიან ორასსა და სამას ჩათს ღვინოს. ძველისა და ახალ ვენახებ შორის განსხვავება ისე დიდია, რომ მეტად ბეცი და ბრიყვი უნდა იყოს ადამიანი, რომ ამას ვერ მიხვდეს. ჩვენი ხალხი კი არც

ბეცია და არც ბრყვი; ჰირ იქით იგია ძლიერ ფხიზელი და შეგნებული; მან ადვილად მიხვდა ახალის ვენახების დიდ უპირატესობას ძველზედ, მან შეიგნო ნამყენი ვაზის დიადი მნიშვნელობა და აშენებს კიდევ მათ. სწორეთ საამური სურათი გადამშლია თვალწინ ზემო იმერეთში მოგზაურობის დროს; იქ არამც თუ კაცებს, არამედ ქალებს, ბავშებს და ღვდლებსაც კი ეკავათ ხელში წალკატი, ბარი და ნიჩაფი, გამოფენილიყვენ მინდვრად ფერდობზედ და რაღაც საიდუმლო რწმენით და გატაცებით აბრუნებდენ მიწას ახალი ვენახების გასაშენებლად. თვით აზნაურებსაც კი შენიშნავდით ხელში იმავე სამეურნეო იარაღებს, გლეხებთან ერთად აბრუნებდენ ისინიც მიწას და აკეთებდენ ახალ ვენახებს. ეს სურათი საუკუნოდ დარჩება ჩემს ხსოვნაში. ამგვარ სურათს ხშირად შეხვდებით ზემო იმერეთში, ამიტომ გულით გვწამს ჩვენი სრული გამარჯვება ფილოქსერაზედ და საქართველოს მევენახობის ბრწყინვალე მომავალი.







## 9. რა მოელის ჩვენს მევენახეობას.



ოგი ჭირი მარგებელიაო, თქმულა, და ამ მარგებელ ჭირად შეიქნა ჩვენთვის ფილოქსერა. ამ ჭირმა გაათხიზლა ჩვენი ხალხი, აშორებს ნელ ნელა ძველს დახავსებულ წესს მევენახობისას და დააყენა ახალ გზაზედ. მიწის გადაბრუნებით, კარგი ნამყენების შეძენით, შესაფერ მიწაზედ დარგვით და აზრიანი მოვლით, ქცევა ვენახს შეუძლია მისცეს პატრონს სამჯერ და ოთხჯერ მეტი შემოსავალი ვინემ წინად. იმერეთში კი, სადაც ადგილის სივიწროვეა, ამ გარემოებას აქვს დიდი მნიშვნელობა.

ნამყენით ვენახის გაშენება დაიწყო იმერეთში 1897 წლიდან და დღემდე გაუშენებიათ კიდევ 1140 ქცევა ვენახი. როგორც აღმოჩნდა შეკრებილ ცნობებიდან, ყოველ

რუსის მთავრობა, თუ კი ნახავს, რომ ჩვენ შეგვიძლია მივაწოდოთ იმგვარივე ღვინო, ვინაიდან რუსის მთავრობის ინტერესია, რომ ფული არ გავიდეს საზღვარ გარეთ, არამედ დარჩეს შიგნით.

მევენახობა ცნობილია მეურნეობის ყველაზედ უფრო შემოსავლიან და სასარგებლო დარგად. მევენახობას მუდამ დიდი მნიშვნელობა ქონდა ჩვენში და ამიერიდან კიდევ მეტი მნიშვნელობა მიეცემა. საჭიროა ამ დარგს მიეცეს ჩვენში განსაკუთრებითი ყურადღება. ძართველი სოფლის კეთილ დღეობა, მისი ნივთიერი წარმატება უმეტესად დამოკიდებული იქნება მევენახობა-მელვინეობაზედ. მევენახობა უნდა შეიქნეს უუპირველეს დარგად ჩვენს მეურნეობაში; ამაშია სოფლელობა და მით ერის ნივთიერი კეთილ-დღეობა და მომავალი. ამიტომ ფრიად სასურველია ადგილობრივმა მთავრობამ, გაზეთებმა და შეგნებულმა საზოგადოებამ მიაქციონ ამ დარგს განსაკუთრებითი ყურადღება და აღმოუჩინონ მშრომელს და გაღვიძებულ ხალხს ზნეობრივი, გონებრივი და ქონებრივი დახმარება სწავლადარიგებით, ადვილად მისაწდომ იათი სამეურნეო სესხით, მეურნეთა ამხანაგობების დაარსებით, ჩარჩებთან ბრძოლით, ევროპიულ მე-

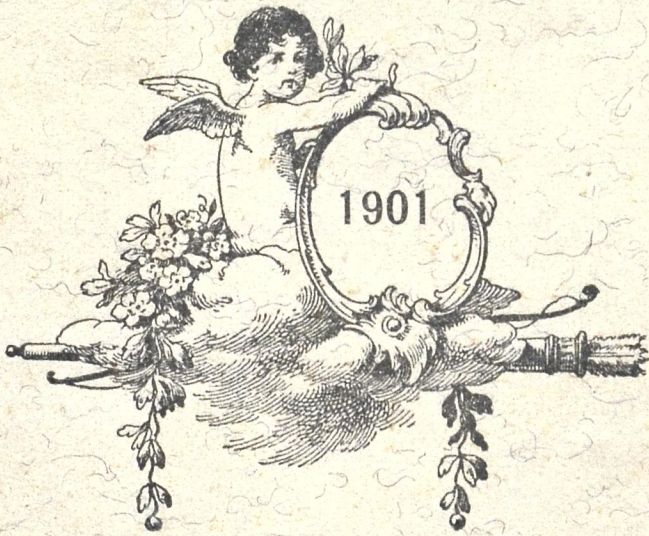
ვენახობა-მელვინეობის ცოდნის გავრცელებით და კავკასია-რუსეთის ბაზრების გახსნით და გაძღოლით. მეტი არაა, ამგვარ პირობებში აღორძინდება ჩვენში ახალი მევენახობა, ახალი მელვინეობა და მით დაადგება ხალხი წარმატების ახალ გზას.

ამას მოითხოვს ერის კეთილ დღეობა, ამას მოითხოვს მთავრობის და საზოგადოების მთავარი ინტერესი...

ამიტომ კიდევ ვუსურვოთ ხალხს შრომა და კეთილ დღეობა ამ ახალ გზაზედ, მთავრობა-საზოგადოებას კი ამ ხალხისადმი ყურადღების მიქცევა და საჭირო დახმარება. დროა შევიგნოთ ყველამ მეურნეობის და კერძოთ მევენახობა-მელვინეობის დიადი მნიშვნელობა, დროა დავუახლოვდეთ ხალხს და დავეხმაროთ მას ამ მძიმე საქმეში!



63  
J 451



ՅԱՆՆ ԵՐՏՈՒ ՊԵՇԿՈՒ