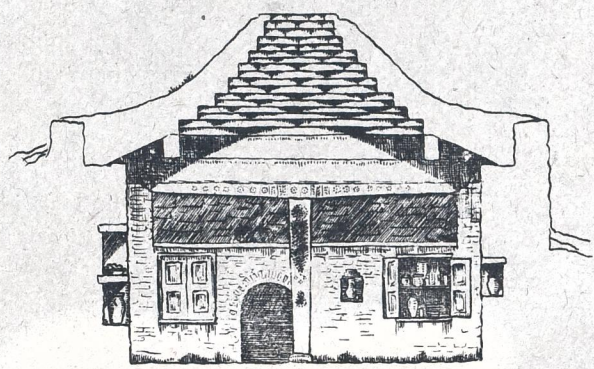


მ.ბ. 1165

ქ. ვ. თაყაიძის

შპრთოის ღპრბპზი

ბიორბი ჩუბინაფვიოის რაფაშხიით



2. ღაწზანი ქოთაქძინღაძი.

ტფიოიზი

ბაძანრთაფოიზ სბმხბზრო პააფაბიიზ ბამღაძაბ
ბაძ. საბხ. პააფაბიიზ ფიითობრბუ. სბხალოზნი

1926

ა

728(47.922)

საქართველოს მუზეუმი

შანთუის ფანბანი DER GEORGISCHE HAUSBÄU

გორბი ჩუბინაშვილის
რედაქციით
HERAUSGEGEBEN VON
GEORG TSCHUBINASCWILI

ტფილისი
სახსრთვალის საბუნატკრო სხაფაერთის განმცემთ
1926

თ A-1165



ქ.ფერნბაუნი ერთაჴმინდაში
2. BAUERNHAUS in ERTHAZMINDA

პროექტი & ნახაზები
გინ. სევიროვის & იოსებ ფარფობანისა
ZEICHNUNGEN UND RISSE VON
N. SEVIEROV und I. CHARLEMAGNE

ტიფლისი
სსს. სსმს. ხანაჴაძის ფიქობრავ. სასაფურსო
1926



J. Ch.

ერთაწმინდა

დარბაზი არის ქართული სახლის ძირითადი ფორმა. ამ სახლის მთავარ საცხოვრებელ ოთახს („დარბაზს“) აქვს განსაკუთრებული კონსტრუქციის ჭერი ცენტრალური ბანით სინათლისთვის, ჭერი, რომელიც ოთახის კედლებს გარდა ეყრდნობა აგრეთვე სპეციალურ ეგრეთწოდებულს დედა-ბოძებს (2, 3 ან 4). ჭერის ასეთი სისტემის წყალობით გაცილებით უფრო დიდ და ვრცელ საცხოვრებელ ოთახებს აკეთებდნენ, ვიდრე იმ ევროპული ტიპის სახლებში, რომლებიც ამ ჟამად ჩვენებურ სოფლებში სდევნიან ძველებურ დარბაზებს.

ასეთი ტიპის შენობები დარჩენილია საქართველოში, როგორც ჯერ-ჯერობით გამორკვეულია, მხოლოდ შიდა და ზემო ქართლში, ე. ი. საკუთარ ქართლში და მესხეთში. მაგრამ ეს ტიპი თავის თავად, თავისი ნაირ-ნაირი სახით ფართედ იყო გავრცელებული მთელი აზიის მსოფლიოში ვიდრე ინდოეთამდე. საქართველოში, ისე როგორც სხვა ქვეყნებში, მას სდევნის ამ ჟამად სახლი ფანჯრებით გვერდის კედლებში, რაც იწვევს ფორმათა სხვა არსებით ცვლილებასაც. საინტერესოა, რომ მარტო საქართველოს ტერიტორიაზე ჩვენა გვაქვს რამდენიმე სხვადასხვა სახე ამ ტიპის, რაც განსაკუთრებით ხაზს უსვამს ამ ფორმის აქტიურ კავშირს ცხოვრებასთან.

ქართლის დარბაზის ერთი სახე როგორც ჭერის ფორმით, ისე მთელი შენობის გეგმით დასურათებულია სოფ. დიღმის დარბაზის მავალითებით. გამოცემის ამ რვეულში მოცემულია ორივე აღნიშნული მხრით დარბაზის სხვა სახე.

თავისი გეგმით დარბაზის დიღმის სახე სრულიად მარტივია, ელემენტარული, გარდა დარბაზის ოთახისა და მის წინ ღია დერეფნისა აქ არ არის არავითარი სხვა სამყოფელი ანუ ბინა. სულ სხვაა ს. ერთაწმინდის დარბაზი—აქ ჩვენ გვაქვს რთუ-

Die urwüchsige Form des Bauernhauses in Georgien, die man schlechtweg nach dem Wohnraum „Darbasi“ nennen mag, ist durch die besondere Konstruktion der Decke mit zentralem Oberlicht und auf besonderen Holzpfählern (2, 3 oder 4 an der Zahl) gekennzeichnet. Diese Deckungsart ermöglicht weite Räume zu schaffen, die durch ihre Fläche weit über die Grösse der Bauernhäuser hinausgehen, die jetzt die alten Darbasi verdrängen und nach europäischem Muster gebildet sind.

Eigentliche Darbasi sind in Georgien, wie es vorläufig bereits feststeht, in den Provinzen Karthlien und Meskhethiens erhalten. Wie vergleichende Zusammenstellungen der Haustypen aber lehren, ist das Schema dieser Form in verschiedenen Arten weit über Vorderasien bis nach Indien verbreitet. In Georgien, wie auch in anderen Gegenden, wird dieser Typ jetzt durch Häuser mit Fenstern in den Wänden verdrängt, was auch andere wesentliche Veränderungen nach sich zieht. Für die Frage der Urwüchsigkeit dieser Erscheinung in Georgien und ihrer vollkommenen Anpassung an die Lebensforderungen ist es höchst bezeichnend, dass wir hier mehrere Abarten dieses Haustypus noch jetzt ausfindig machen können.

Eine Art des Darbasi, was sowohl die Decke, als auch den Grundriss anbetrifft, ist durch die Beispiele aus dem Dorfe Dighomi belegt. In dem vorliegenden Hefte unserer Veröffentlichung wird eine weitere Art, was beide angegebene Momente anbetrifft, vorgeführt.

Der Darbasi von Dighomi ist dem Grundrisse nach ganz einfach, ganz elementar—nur der eigentliche Wohnraum („darbasi“) und eine of-

ლი, მრავალშემადგენლობიანი დარბაზი, რომელშიაც ცალკე სამყოფლებია, დანიშნული გლეხის მეურნეობის სპეციალური საჭიროებისათვის. ყოველ ცალკე სამყოფელს აქვს სინათლე მალლიდან და მომეტებულ ნაწილად ცალკე, საკუთარი ბოძები. მაგრამ მხოლოდ უმთავრეს საცხოვრებელ ოთახს („დარბაზს“) აქვს არა პრტყელი ქერი, არამედ განსაკუთრებული ფორმისა ეგრეთწოდებული „გვირგვინი“.

გარდა ამ საერთო განსხვავებისა ერთაწმინდის ელისაბედაშვილის ოჯახის დარბაზში, რომლის სურათებსაც ეხლა გვცემთ, ჩვენ ვხედავთ შენობის შინაგან თანდათან გაფართოვებას ოჯახის ზრდასთან და გამრავლებასთან დაკავშირებით. მართლაც და, სამყოფლები №№ 6—7—8 ტაბულა I-ისა—ეს არის ძირითადი დარბაზი, ამასთანავე განცალკევებული და მთლიანი, რომელსაც შემდეგში დამატებული აქვს ყველა დანარჩენი სამყოფლები. უკვე ეს ძირითადი დარბაზიც—როდესაც და სამშენებელი: დერეფანი (№ 6), დარბაზი (№ 7) და მარანი (№ 8). მეტადრე ნათლად განსახივებულია მრავალშემადგენლობა პირველ დარბაზთან მიშენებული და მასთან შეერთებული მეორე დარბაზით, რომელიც გაჩნდა ოჯახის გაყრასთან დაკავშირებით: მისმა ამშენებელმა, ოჯახის წევრმა, ეხლა 70-75 წლის ბერიკაცმა ელისაბედაშვილმა მოიყვანა აქ დაახლოვებით 50 წლის წინად ახალგაზრდა ცოლი: მაშინ იგი იყო 20 წლისა.

სამწუხაროდ, მე ვერ მოვახერხე ბერიკაცის ნახვა და მასთან ზოგიერთი საკითხის განმარტება; ახალგაზრდობამ-კი მომცა ცნობები მხოლოდ იმის შესახებ, რაც მათ ხსოვნაში მოხდა; მაგრამ არსებითად საკითხები ნათელია შენობათა გეგმის განხილვითაც.

მიშენებული დარბაზის უმთავრეს ოთახს (№ 5), ცხადია, პირველად შესავალი ჰქონდა დერეფნიდან № 6; ამ ამოშენებული კარის ნაცვლად ეხლა წალოებია ერთი მეორის პირდაპირ. ამას გარდა, ეტყობა, იყო აგრეთვე შინაგანი შესავალი ძველი დარბაზიდან (№ 7) ახალში (№ 5) იქ, სადაც ამ ეამად ოთახებში გამართულია თახჩები ერთმანერთის პირდაპირ. შემდეგში, ეტყობა, ძმები გაიყარნენ და ახალი დარბაზის პატრონმა გაანგრია თავისთვის ცალკე საკუთარი შესავალი მარანი (№ 4), ხოლო წინანდელი ორივე შესავალი, რომელნიც მას ძმასთან აერთებდენ, ამოაშენა. დასასრულს,—მას აქეთ დიდი ხანი არ არის—ამ ახალ დარბაზშიც ოჯახი კიდევ გაიყარა და ეს გაყრა აღინიშნა ხის კედლით, რომელიც ორ ნაწილად ჰყოფს სამყოფელს № 4. მათგან ის, რომელზედაც ტაბულა № I-ში დასმული ციფრი 4, წარმოადგენს საკუთარ მარანს,

fene Galerie („derepani“) bilden den Bau. In Erthazminda dagegen ist der Grundriss zusammengesetzt aus einzelnen Räumen, die bestimmten Anforderungen der Bauernwirtschaft genüge leisten. In jedem einzelnen Raume ist oberes Licht und in den meisten einzelne Holzpfeiler unter der Decke, aber allein im Wohnraume („darbasi“) ist keine flache Holzdecke, sondern eine besonderer Form allmählicher Steigerung der Lagen, die man „gwi-gwini“ (die Krone) nennt.

Ausser diesem allgemeinen Unterschiede ist der Darbasi der Familie Elisabethaschwili in Erthazminda dadurch bezeichnend, dass mit dem Wuchse und der Verzweigung der Familie auch ein allmählicher Ausbau des Hauses parallel ging. In der Tat sind die Räume №№ 6, 7, 8 auf Tafel I—das ursprüngliche Haus, bereits gegliedert, in sich abge-sondert und einheitlich, dem nur im Laufe der Zeit die übrigen Räume hinzugefügt wurden. Wie gesagt, ist bereits das ursprüngliche Haus ein zusammengesetztes, dreigliedriges: „derepani“ (№ 6), „darbasi“ (№ 7) und „marani“ (№ 8). Dieses Zusammengesetzte aber kommt besonders klar in dem hinzugebauten und mit dem ursprünglichen Bau verbundenen zweiten Darbasi zum Vorschein. Er entstand aus Anlass der inneren Teilung der Familie, als der etwa 75-jährige Alte als junger Mann von 20 Jahren zu seiner Heirat diesen Ausbau unternahm.

Leider ist es mir nicht gelungen mit dem Alten einige Punkte des Baues zu besprechen, die jüngere Generation aber konnte nur über Änderungen letzter Jahren berichten. Allenfalls aber liegen die Antworten auf der Hand beim genauen Betrachten des Baugrundrisses.

Der Eintritt zum Hauptraum des jüngeren Baues (№ 5) war wohl ursprünglich aus dem „derepani“ (№ 6) angelegt; die Stelle dieses Einganges ist durch die beiden gegenüberliegenden Wandnischen bezeichnet, die als Schränke benutzt werden. Ausserdem muss noch ein zweiter innerer Eingang aus dem Hauptraume des ursprünglichen Baues (№ 7) in den des jüngeren (№ 5) gewesen sein, dem jetzt wiederum gegenseitige Wandnischenschränke entsprechen. Erst später wohl wird eine Teilung unter den Brüdern stattgefunden haben, wobei beide eben genannten Eingänge vermauert wurden, der jüngere Bau aber einen eigenen Eingang durch den Raum zum Aufbewahren von Wein (dem sogenannten „marani“ № 4, in dem grosse Tonkrüge mit Wein

ხოლო დანარჩენი უკვე წინაღვე დერეფნად იყო. აქედან კარი გადის სამყოფელში № 3, რომელიც შეიცავს სათონეს. თორნე იმყოფება აქ ცენტრში, ბანის ქვეშ, რომელიც დატანებულია თითქმის პრეტელ ქერში. (ტაბულა № II-ზე მარჯვენა ნაწილში აღნიშნულია ორმაგი წრით დამატებით გაკეთებული თორნე). მეორე კარი იმავე მარანთან შერთებული დერეფნიდან გადის ბოსელში (№ 2 და 1), რომელიც წარმოადგენს ორმაგ სამყოფელს, ალბად, სხვადასხვა საქონლისთვის; ხოლო შესაძლებელია მას სხვა დანიშნულებაც ჰქონოდეს: ამ ქამად მის წინა ნაწილში (№ 2) საცხოვრებელი ბინაა ერთი ბანით მალა სინათლისთვის, რომელიც დანიშნულია გეგმაზე. ბოსელი № 1 მსხვილი საქონლისთვისაა და გაყოფილია სიგრძეზე თითქო კორიდორით (სამ წყვილ ბოძს შუა) და კედელთან აქვს გრძელი ბაგა. ამ ბოსლიდან კარი გადის საბძელში, რომელიც არ გაგვიზომია, რადგან მას თივა ჰქონდა ძლიერ მიყრილი, — ეს საბძელი არ არის დიდი, დაახლოებით სიგანე თანასწორი აქვს № 1-თან და ერთი ორად მოკლეა მასზე; აქვს წყვილი ბოძი, როგორც № 1, და სინათლევ ბანითა.

ამაირად ჩვენ აქ გვაქვს შენობა ცალკე სამყოფლებით, რომლებიც საჭირონი არიან მეურნეობის რთულ მოთხოვნებისათვის. ყველა სამყოფლის განმასხვავებელ ხაზულს წარმოადგენს ბანის არსებობა სინათლისთვის, მსხვილი საქონლის ბოსელის გარდა, რომელშიაც ბნელა. მეორე ხაზულს წარმოადგენს — სპეციალური ბუხრების არსებობა, რომლებიც გეგმაში აღნიშნულია ნახევრად მრგვალი ფორმით სამყოფლებში № 2, 3, 4, 6 და 7; ხოლო დარბაზში № 5 ბუხარი გამართულია შუალა წალოში ეხლანდელი შესავლის პირდაპირ (ეს ბუხარი ამოშენებულია ამ ქამად და ასეც არის ნაჩვენები ტაბულა II-ზე, ხოლო ტაბულებზე III და IV-ზე ნაჩვენებია ბუხარის ფასადის მორთულობა მალის სახით ნახევრად ფარგლიანი კამარით). არის ბუხარი მარანშიაც № 8 მარჯვენა ვიწრო კედელში: იგი გეგმაზე არ არის ნაჩვენები, ისე როგორც არ არის ნაჩვენები სამი თარო იმავე კედელში. (გეგმაზე № 7 კიდევ არ არის ნაჩვენები ერთი თარო ბუხრის გვერდით და სამი პატარა თახჩა პირდაპირ კედელში).

დასასრულ, უნდა შევეხოთ კიდევ განსაკუთრებით თითონ საკუთარი დარბაზის (№ 5) გვირგვინსა, ვინაიდან იგი წარმოადგენს მეტად ფართე ინტერესს, რომელიც შორს სცილდება საცხოვრებელთა ეთნოგრაფიის ფარგლებს და აგრეთვე გლხის საცხოვრებლის რაციონალური ტიპის თემის აქტუალობის ფარგლებსაც საქართველოში. ათასწლოვანი ტრადიცია, რომელიც აქვს ამ ეხლანდელ გამოცემა-

in der Erde eingegraben aufgestellt werden) bekam. In letzter Zeit endlich wurde auch dieser jüngere Bau geteilt, was durch die Holzwand zum Ausdruck gebracht wird, die den Raum № 4 in zwei Stücke schneidet. Jenes, wo die Nummer „4“ auf der Tafel steht, ist das eigentliche „marani“, das andere aber diente auch früher schon als „derepani“ (Flur). Eine Tür führt in den Raum № 3, das sogenannte „ssathone“ (der Ort mit einem Erdofen für Brotbacken). „Thorne“ (der Backofen in der Erde) befindet sich hier im Zentrum des Raumes unter der Lichtöffnung von oben, die in einer beinahe flachen Decke gemacht ist. (Auf Tafel II ist das später hinzugekommene andere „thorne“ durch einen doppelten Kreis im rechten Teile angegeben). Eine zweite Tür aus dem „derepani“ führt in den Stall (№ 2 und 1), welcher aus zwei Teilen besteht, vielleicht für verschiedene Haustiere, möglicherweise aber auch anderer Bestimmung. Jetzt bewohnt eine Sonderfamilie der Elisabethaschwili den vorderen Teil (№ 2) unter einer oberen Lichtöffnung, die auf dem Grundriss angegeben ist. Der Stall (№ 1) für Kühe u. a. hat der Länge nach einen Korridor, der durch die drei Pfeilerpaare gebildet ist und an der Wand einen langen Futtertrog hat. Eine Tür aus diesem Raume führt in die Spreukammer, die s. Z. nicht vermessen werden konnte (da sie voll von Heu war), aber etwa gleich breit und zweimal so kurz, wie № 1, ist; dieser Raum hat ein Pfeilerpaar in der Art von № 1 und Oberlichtöffnung.

Somit haben wir vor uns einen Bau mit besonderen Räumen für einzelne Anforderungen einer Landwirtschaft. Ein erstes Charakteristikum aller Räume sehen wir in der Oberlichtöffnung, die nur im dunklen Stall № 1 fehlt. Ein zweites — ist der Kamin, der als halbrunde Wandnische in den Räumen № 2, 3, 4, 6 und 7 bezeichnet ist; im Darbasi № 5 befindet sich der Kamin in der mittleren Nische gegenüber dem jetzigen Eingange (sie ist äusserlich vermauert, wie man es auf Tafel II sieht; auf Tafel III und IV ist die Fassadenbearbeitung des Kamins im Rundbogen schematisch angegeben). Auch im „marani“ № 8 ist ein Kamin in der rechten schmalen Wand da: auf dem Grundriss fehlt er, wie auch drei Nischen in derselben Wand. (Ferner fehlt noch auf dem Grundriss im Raume № 7 eine Wandnische neben dem Kamin und drei ganz kleine in der gegenüberliegenden Wand).

Zum Schluss muss noch besonders der Deckung

ში წარმოდგენილ მარტივ გლეხურ სახლებს, წარმოდგენს თავისით ფართე ფუნდამენტს მონუმენტალური ხუროთმოძღვრების ზოგიერთი ძირითადი ფორმების, ძირითადი ელემენტების განსაზღვრებად. დიდი დარბაზებში ჩვენ გვაქვს პირამიდალურად ამალგებული გვირგვინი ოთახის ცენტრალურ კვადრატში ბოძებს შორის. ს. ერთაწმინდის დარბაზში-კი, ისე როგორც მცხეთის დარბაზებში ძირითად კვადრატზე დამყარებულია მ-წახნაგოვანი, რომელიც ადის ბანამდე და სცვლის კოჭების მდებარეობას და მათ ზომებს: თვალი იღებს შთაბეჭდილებას როგორც ფორმის ნახევარსფეროსას. ამ გვირგვინის საკონსტრუქციო სქემა ნაჩვენებია იზომეტრიულ ნახაზზე (IV). ასეთივე ტიპის ჭერი ჰქონდა ოთახს № 7, მაგრამ გადაკეთებული და შეცვლილი იყო შემდეგში პრეტელი ჭერით, რადგან ოთახს სხვა დანიშნულება მიეცა¹.

¹) ამ გამოცემის განხორციელება საქართველოს სამხატვრო აკადემიას შეეძლო იმ დახმარების წყალობით, რომელიც გაუწიეს მას ტფილისის უნივერსიტეტმა პროფ. აკ. შანიძის სახით და გ. ს. კ. სამეცნიერო დაწესებულებათა მთავარგამგებ ვუკ. ბერიძემ.

im eigentlichen Darbasiraum (№ 5) gedacht werden, denn gerade dieser Punkt darf auf besonders tiefes Interesse Anspruch erheben, welches das Ethnographische der Erscheinung überbieten mag. Die Jahrtausende lange Tradition, die diesem scheinbar einfachen Bautyp zu Grunde liegt, bildet das breite volkstümliche Fundament für die Entwicklung einiger Grundformen, Grundelemente monumentaler Architektur. In dem Darbasityp aus Dighomi ist die Deckung in pyramidal steigender Krone („gwigwini“) über dem zentralen Quadrate des Raumes zwischen den Pfeilern errichtet. In Erthazminda, wie auch in Mzchetha ist dem mittleren Quadrat im Darbasi ein Achteck entwachsen, der bis zur Lichtöffnung in abwechselnder Balkenlage und -grösse emporsteigt: es entsteht in Wirklichkeit ein Sehbild, das dem einer Hemisphäre, einer Kuppel gleich kommt. Die Konstruktion dieses „Gewölbes“ gibt isometrisch Tafel IV wieder. Eine entsprechende Decke war ursprünglich auch im Raum № 7 da, ist aber in letzter Zeit zusammengebrochen und durch eine einfache ersetzt, da der Raum nicht mehr als Wohnraum benutzt wird¹.

¹) Diese von der Kunstakademie Georgiens unternommene Veröffentlichung ist mit Unterstützung zustande gebracht, die ihr von der Staatsuniversität zu Tiflis in der Person von Prof. Dr. Ak. Schanidse und von der Generalverwaltung wissenschaftlicher Institutionen am Volkskommissariat für Aufklärung in der Person von W. Beridze zuteilwurde.

თაბულაჰის ახსნა.

- I. საერთო გეგმა ელისაბედაშვილისეული დარბაზისა სოფ. ერთაწმინდაში—ვაზომილია და შესრულებულია ნიკ. სევეროვის მიერ.
- II. დაწვრილებითი გეგმა მთავარი ოთახისა («დარბაზი» № 5) ჭერის გეგმითურთ—ნიკ. სევეროვისა.
- III. იმავე ოთახის სივანეზე განაკვეთი ერთ-ერთი დედაბოძისა და თავხის ჩუქურთმითურთ—ნიკ. სევეროვისა.
- IV. იმავე ოთახის ჭერის საკონსტრუქციო სქემა—ნიკ. სევეროვისა.
- V. იმავე მთავარი ოთახის («დარბაზი») სურათი შესავლისაკენ შუაგულს—ნიკ. სევეროვის ნახატი.
- VI. ძველი დარბაზის (№ 7) ერთი ნაწილის სურათი დედაბოძისა და თავხის ჩუქურთმითურთ—იოს. შარლემანის ნახატი.
- VII. დარბაზის მთავარი ოთახის (№ 5) ეხლანდელი სახე—იოს. შარლემანის ნახატი.

IV

Verzeichnis der Tafeln.

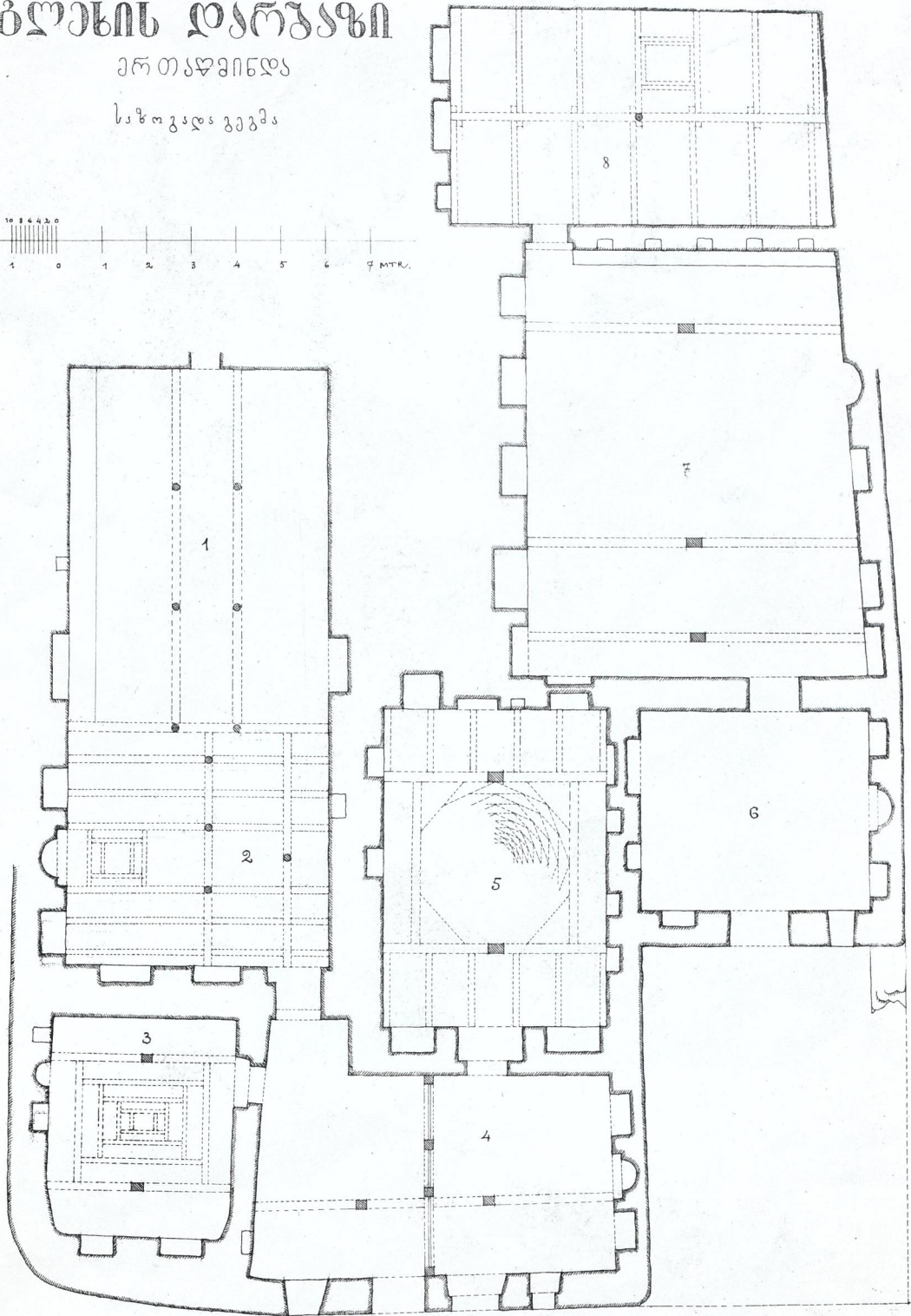
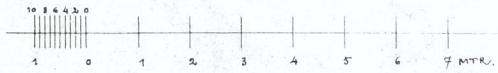
- I. Grundriss der ganzen Darbasi-Anlage der Familie Elisabethschwili im Dorfe Erthazminda. Aufnahme des Architekten N. Severov.
- II. Grundriss des Wohnzimmers (№ 5). Aufgenommen von N. Severov.
- III. Querschnitt desselben Zimmers mit Angabe der Schnitzerei eines Holzpfilers und Oberbalkens. Von N. Severov.
- IV. Konstruktionsschema der Decke desselben Zimmers. Von N. Severov.
- V. Ansicht des Innenraumes desselben Zimmers dem Eingange zu mit dem Herd in der Mitte. Zeichnung von N. Severov.
- VI. Einzelheiten des Holzpfilers mit Oberbalken und Wandteil im alten Wohnzimmer (№ 7). Zeichnung von J. Charlemagne.
- VII. Ansicht des Hauptwohnzimmers (№ 5) im gegenwärtigen Zustande. Zeichnung von Jos. Charlemagne.

I

ბლანის ღარვაში

ერთაფენიანი

სახლგანაგებება



საქონლმცოდნეობის ინსტიტუტი 1925წ.

ში წარმოდგენილ მარტივ გლეხურ სახლებს, წარმოადგენს თავისით ფართე ფუნდამენტს მონუმენტალური ხუროთმოძღვრების ზოგიერთი ძირითადი ფორმების, ძირითადი ელემენტების განსავეითარებლად. დიდი მისი დარბაზებში ჩვენ გვაქვს პირამიდალურად ამალეებული გვირგვინი ოთახის ცენტრალურ კვადრატში ბოძებს შორის. ს. ერთაწმინდის დარბაზში-კი, ისე როგორც მცხეთის დარბაზებში ძირითად კვადრატზე დამყარებულია 8-წახნაგოვანი, რომელიც ადის ბანამდე და სცვლის კოჭების მდებარეობას და მათ ზომებს: თვალი იღებს შთაბეჭდილებას როგორც ფორმის ნახევარსფეროსას. ამ გვირგვინის საკონსტრუქციო სქემა ნაჩვენებია იზომეტრიულ ნახაზზე (IV). ასეთივე ტიპის ჭერი ჰქონდა ოთახს № 7, მაგრამ გადაკეთებული და შეცვლილი იყო შემდეგში პრეტყელი ჭერით, რადგან ოთახს სხვა დანიშნულება მიეცა¹.

¹) ამ გამოცემის განხორციელება საქართველოს სამხატვრო აკადემიას შექმნილ იმ დახმარების წყალობით, რომელიც გაუწიეს მას ტფილისის უნივერსიტეტმა პროფ. აკ. შანიძის სახით და გ. ს. კ. სამეცნიერო დაწესებულებათა შთავარგამგემ ვუკ. ბერიძემ.

im eigentlichen Darbasiraum (№ 5) gedacht werden, denn gerade dieser Punkt darf auf besonders tiefes Interesse Anspruch erheben, welches das Ethnographische der Erscheinung überbietet mag. Die Jahrtausende lange Tradition, die diesem scheinbar einfachen Bautyp zu Grunde liegt, bildet das breite volkstümliche Fundament für die Entwicklung einiger Grundformen, Grundelemente monumentaler Architektur. In dem Darbasityp aus Dighomi ist die Deckung in pyramidal steigender Krone („gwrigwini“) über dem zentralen Quadrate des Raumes zwischen den Pfeilern errichtet. In Erthazminda, wie auch in Mzchetha ist dem mittleren Quadrat im Darbasi ein Achteck entwachsen, der bis zur Lichtöffnung in abwechselnder Balkenlage und -grösse emporsteigt: es entsteht in Wirklichkeit ein Sehbild, das dem einer Hemisphäre, einer Kuppel gleich kommt. Die Konstruktion dieses „Gewölbes“ gibt isometrisch Tafel IV wieder. Eine entsprechende Decke war ursprünglich auch im Raum № 7 da, ist aber in letzter Zeit zusammengebrochen und durch eine einfache ersetzt, da der Raum nicht mehr als Wohnraum benutzt wird¹.

¹) Diese von der Kunstakademie Georgiens unternommene Veröffentlichung ist mit Unterstützung zustande gebracht, die ihr von der Staatsuniversität zu Tiflis in der Person von Prof. Dr. Ak. Schanidse und von der Generalverwaltung wissenschaftlicher Institutionen am Volkskommissariat für Aufklärung in der Person von W. Beridze zuteilwurde.

ბავულები ახსნა.

- I. საერთო გეგმა ელისაბედაშვილისეული დარბაზისა სოფ. ერთაწმინდაში—გაზომილია და შესრულებულია ნიკ. სევეროვის მიერ.
- II. დაწვრილებითი გეგმა მთავარი ოთახისა («დარბაზი» № 5) ჭერის გეგმითურთ—ნიკ. სევეროვისა.
- III. იმავე ოთახის სივანეზე განაკვეთი ერთ-ერთი დედაბოძისა და თავისი ჩუქურთმითურთ—ნიკ. სევეროვისა.
- IV. იმავე ოთახის ჭერის საკონსტრუქციო სქემა—ნიკ. სევეროვისა.
- V. იმავე მთავარი ოთახის («დარბაზი») სურათი შესავლისა კენ შუაცეცხლით—ნიკ. სევეროვის ნახატი.
- VI. ძველი დარბაზის (№ 7) ერთი ნაწილის სურათი დედაბოძისა და თავისი ჩუქურთმითურთ—იოს. შარლემანის ნახატი.
- VII. დარბაზის მთავარი ოთახის (№ 5) ეხლანდელი სახე—იოს. შარლემანის ნახატი.

Verzeichnis der Tafeln.

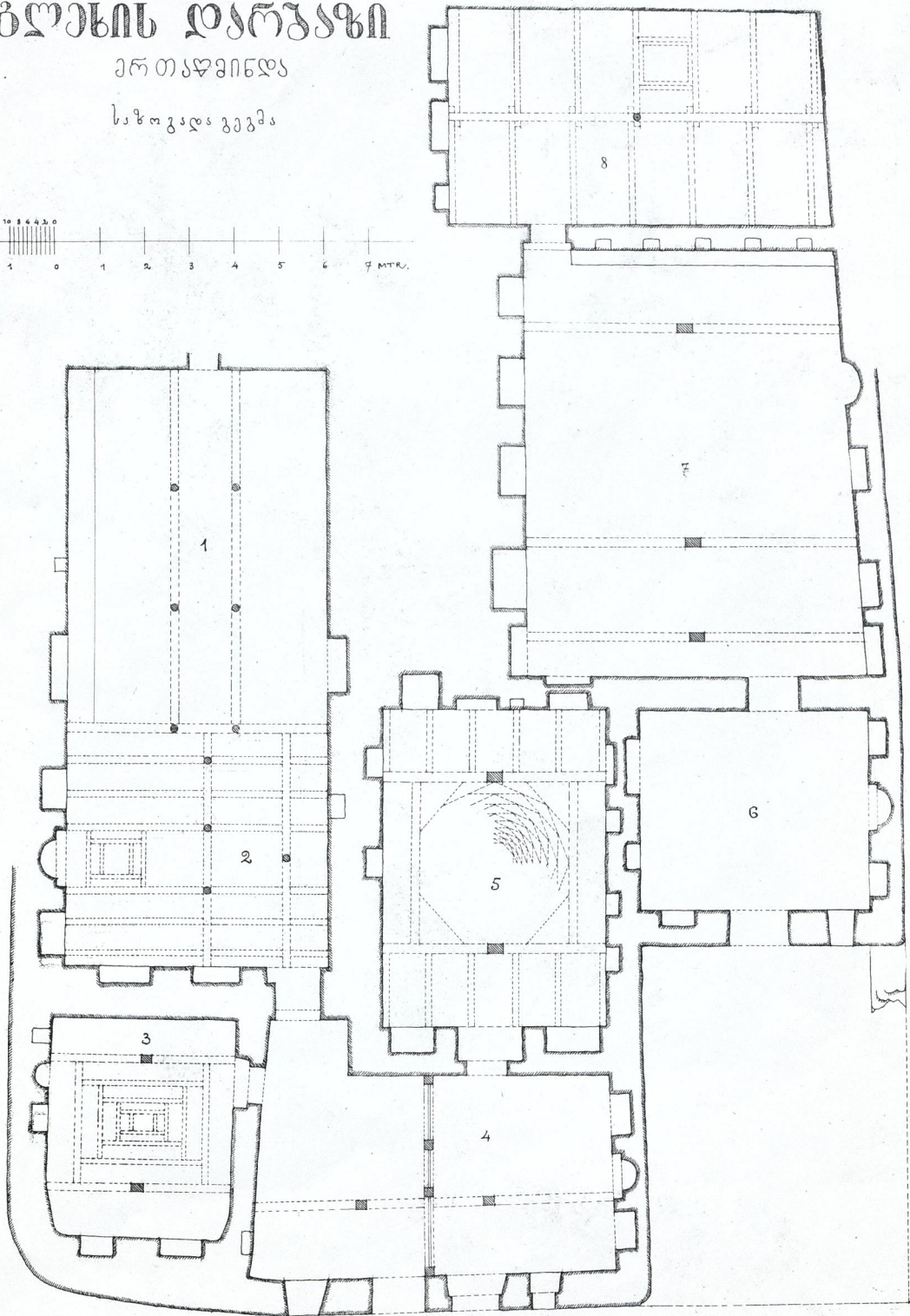
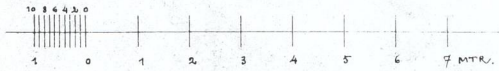
- I. Grundriss der ganzen Darbasi-Anlage der Familie Elisabethaschwili im Dorfe Erthazminda. Aufnahme des Architekten N. Severov.
- II. Grundriss des Wohnzimmers (№ 5). Aufgenommen von N. Severov.
- III. Querschnitt desselben Zimmers mit Angabe der Schnitzerei eines Holzpfeilers und Oberbalkens. Von N. Severov.
- IV. Konstruktionschema der Decke desselben Zimmers. Von N. Severov.
- V. Ansicht des Innenraumes desselben Zimmers dem Eingange zu mit dem Herd in der Mitte. Zeichnung von N. Severov.
- VI. Einzelheiten des Holzpfeilers mit Oberbalken und Wandteil im alten Wohnzimmer (№ 7). Zeichnung von J. Charlemagne.
- VII. Ansicht des Hauptwohnzimmers (№ 5) im gegenwärtigen Zustande. Zeichnung von Jos. Charlemagne.

I

ბლაშის ღვრჯანი

ერ თაფშინისა

საზოგადოებრივი

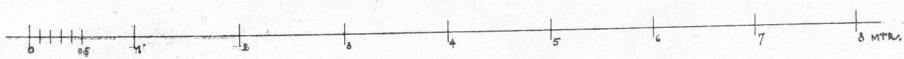
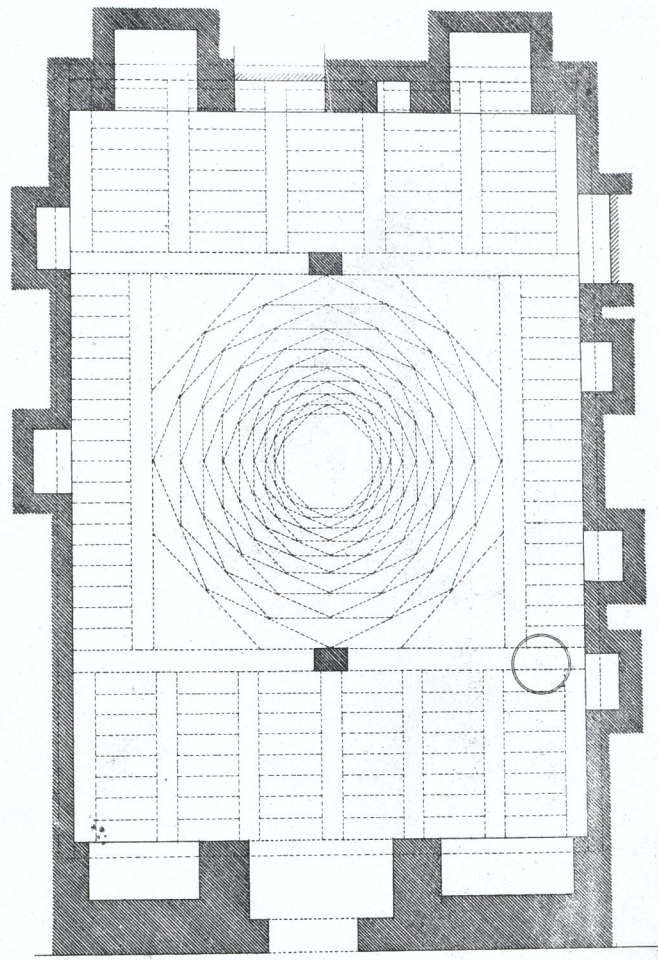


საქართველოს არქიტექტურა 1925წ.

II

ქრთაწმინდის ტაძარი

გეგმა მოახსნის N5

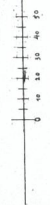
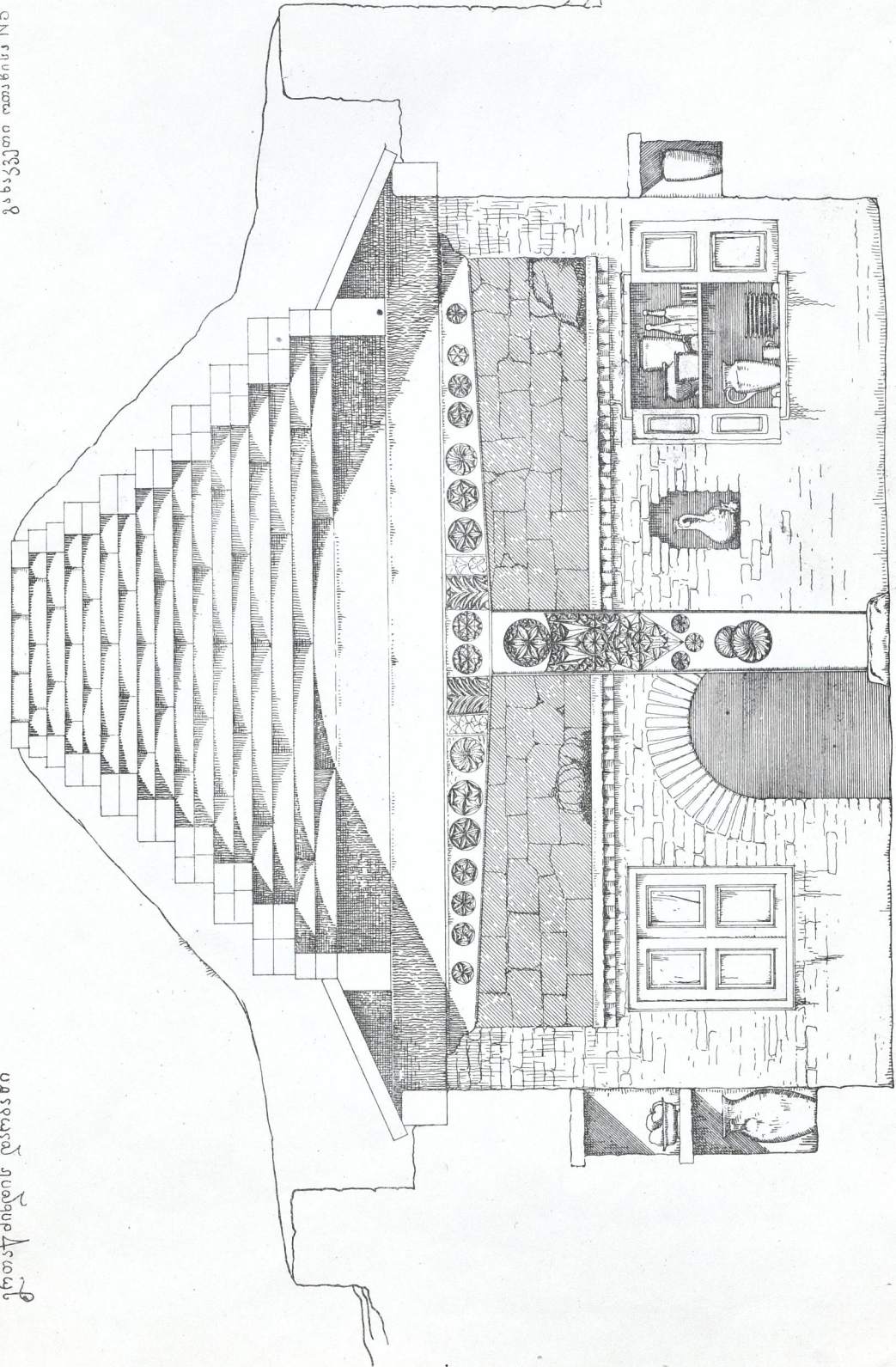


სტრუქტურა ბ. სურგულაძის 1925 წ.

III

განკვეთი რამპისა N5

ქ. თაყაიძის რაზმები

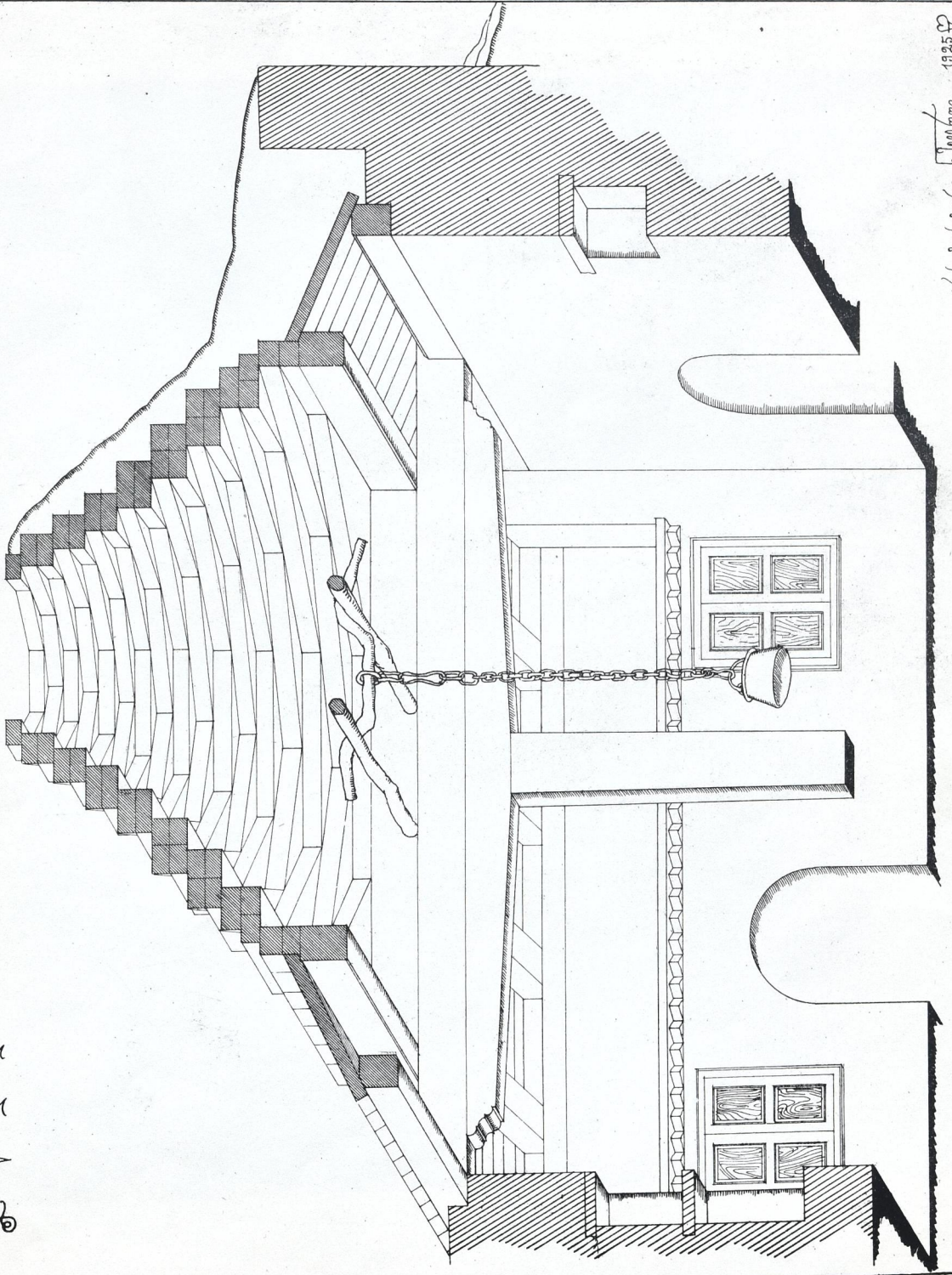


სტრუქტურის ნახატი 1925წ

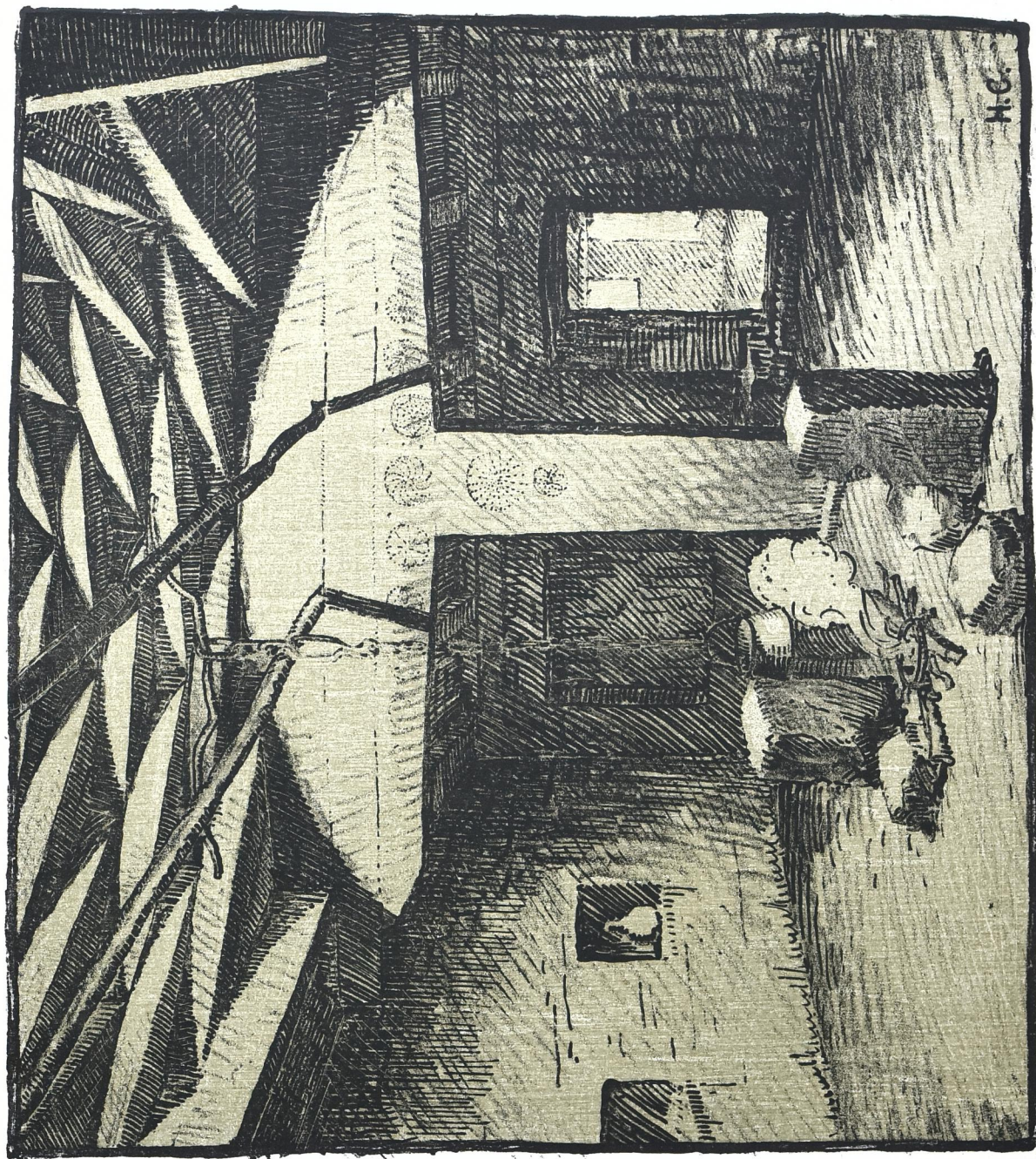
IV

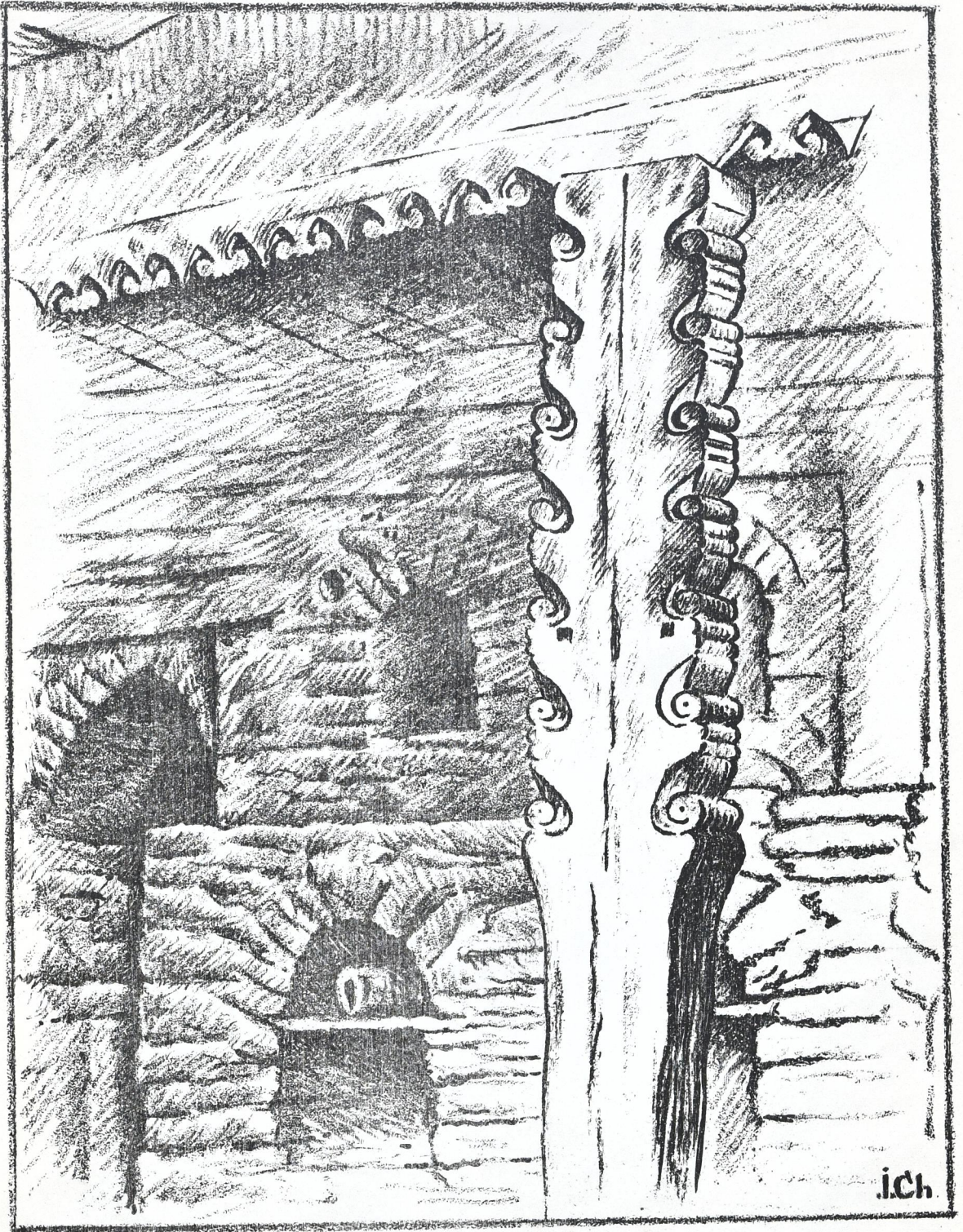
ნათის 45 სკანის ტიპის სქემა.

სტრუქტურული ნახატი



სტრუქტურული ნახატი 1925 წ.







Jch

~~658 939~~
8

3.255.